

नेपाल सरकार
सङ्घीय मामिला तथा स्थानीय विकास मन्त्रालय
मध्यपुर थिमी नगरपालिका कार्यालय
मध्यपुर थिमी

आ.व. २०७१/७२ को
बार्षिक नगर विकास योजना
(Annual Municipal Development Plan)



१९ पौष २०७०

विषयसुची

दुई शब्द	३
मध्यपुर थिमि नगरपालिकाको अवस्थिति नक्सा	४
मध्यपुर थिमिको स्रोत नक्शाङ्कन	५
वडागत विभाजन नक्सा	६
नगर परिचय	७-८
नगरपरिषद्मा प्रस्तुत निति तथा कार्यक्रम	८-१३
नगर परिषद्का निर्णयहरू	१४-२०
स्वीकृत कर, दस्तुर तथा सेवा शुल्कहरूको संशोधित दररेट विवरण	२१-६१
अनुसुचीहरू	
फोटोग्राफहरू	
सन्दर्भ सामग्रीहरू	

दुई शब्द

मध्यपुर थिमी नगरपालिकाको प्रस्तुत आ.ब. २०७१/०७२ को वार्षिक नगर विकास योजना पुस्तिका यहाँहरु समक्ष प्रस्तुत गर्न पाउँदा मलाई खुशी लागेको छ ।

आ.ब. २०७१/०७२ का लागि यस न.पा.मा प्राप्त हुने श्रोत साधनको सदुपयोग गरी प्रस्तावित बजेट तथा कार्यक्रम कार्यान्वयन गरिनेछ । नेपाल सरकारबाट प्राप्त बजेट सिमा तथा मार्गनिर्देशन, यस नगरको विकास तथा श्रोत साधन संकलनका लागि तय गरिएका नीति समेतका आधारमा सहभागितामुलक योजना तर्जुमा पद्धति अवलम्बन गरी लक्षित वर्गका लागि नीति अनुरूप यथा सम्भव बजेट तथा कार्यक्रम समावेश गरी नगरको भौतिक पूर्वाधार विकास निर्माणका लागि समानुपातिक रूपमा बजेट कार्यक्रम विकास गर्न प्रयास गरिएको छ ।

श्रोत र साधनको सिमिततामा सर्वसाधारण जनताका असिमित आवश्यकता र आकांक्षा तत्काल पुरा गर्न सकिने अवस्था रहेन ।

तथापि नगरको वास्तविक आवश्यकता र स्थानीय स्तरका मागमा आधारित रही टोल तथा बस्तीबाट प्राथमिकीकरण भई प्राप्त कार्यक्रमलाई उच्च प्राथमिकता प्रदान गरी नगर विकास योजना (२०७१/७२) तयार गरिएको हो ।

वार्षिक नगर विकास योजना तर्जुमा गर्दा यस नगरपालिकाले परिलक्षित गरेको ५ वर्षे आवधिक योजना, नगरको दुरदृष्टि, राष्ट्रिय योजना आयोगका प्राथमिकता, मन्त्रालयबाट प्राप्त निर्देशन तथा स्थानीय स्वायत्त शासन ऐन र नियमावलीले परिकल्पना गरेको सामाजिक रुपान्तरण तथा आर्थिक विकासका आधार स्तम्भका रूपमा लिइएको छ ।

प्रस्तुत नगर विकास योजना (२०७१/७२) को कार्यान्वयनका लागि सबै क्षेत्रको सहयोग, सहभागिता रहने विश्वास लिएको छ ।

प्रस्तुत वार्षिक नगर विकास योजनामा रहेका कमी कमजोरीलाई सरोकारवालाबाट प्राप्त हुने अमूल्य सुझाव सल्लाहलाई सदा सम्मान गरिनेछ । साथै प्राप्त सल्लाह सुझावलाई मार्गदर्शनको रूपमा लिई भावी दिनमा योजना कार्यक्रम विकास तर्जुमा एवं कार्यान्वयनमा आवश्यक परिमार्जन सहित अगाडि बढाउन यस न.पा. प्रतिवद्ध रहेको छ ।

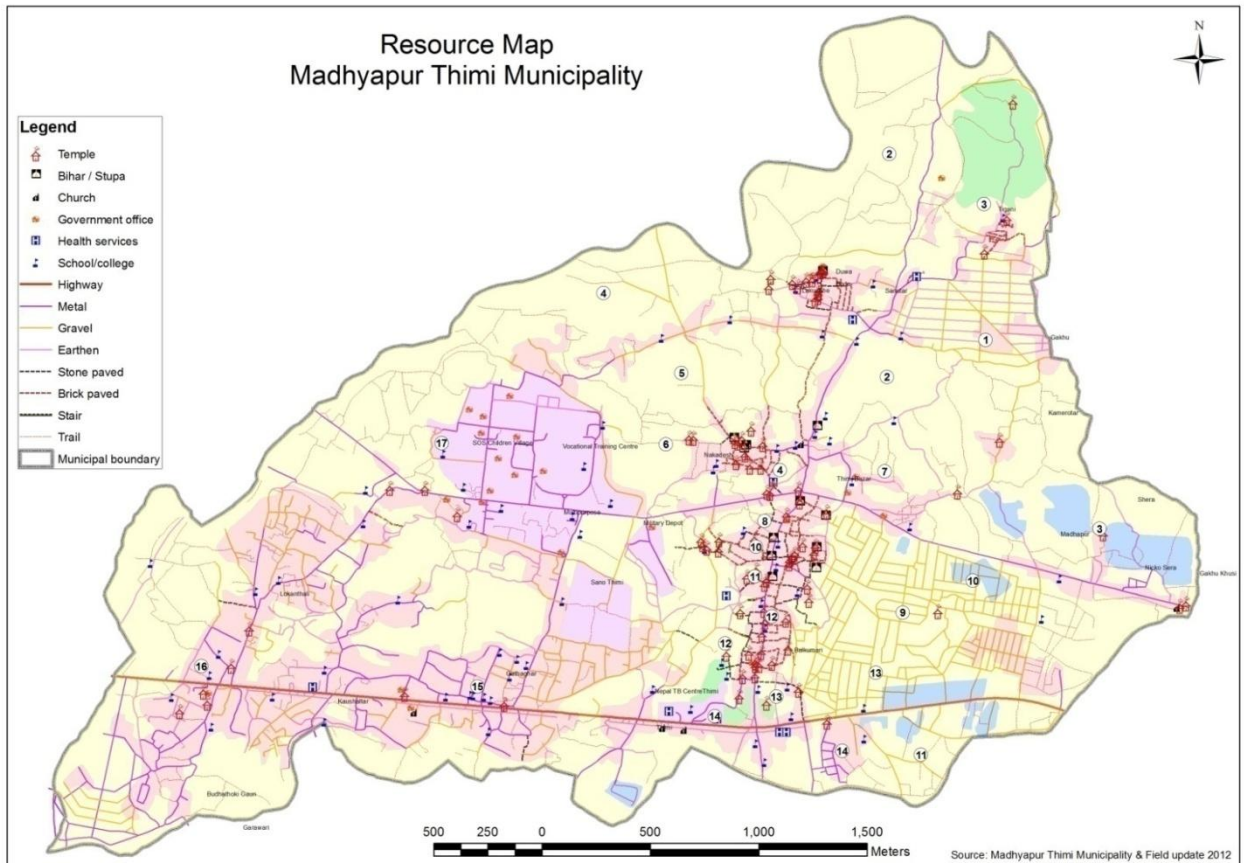
अन्तमा प्रस्तुत वार्षिक योजना पुस्तिका तयार गरी प्रकाशनमा ल्याउन सघाउने सबै सरोकारवाला एवं मेरा सहकर्मी कर्मचारी लगायत सबैमा हार्दिक धन्यवाद ज्ञापन गर्न चाहन्छु । धन्यवाद ।

मित्रमणी पोखरेल

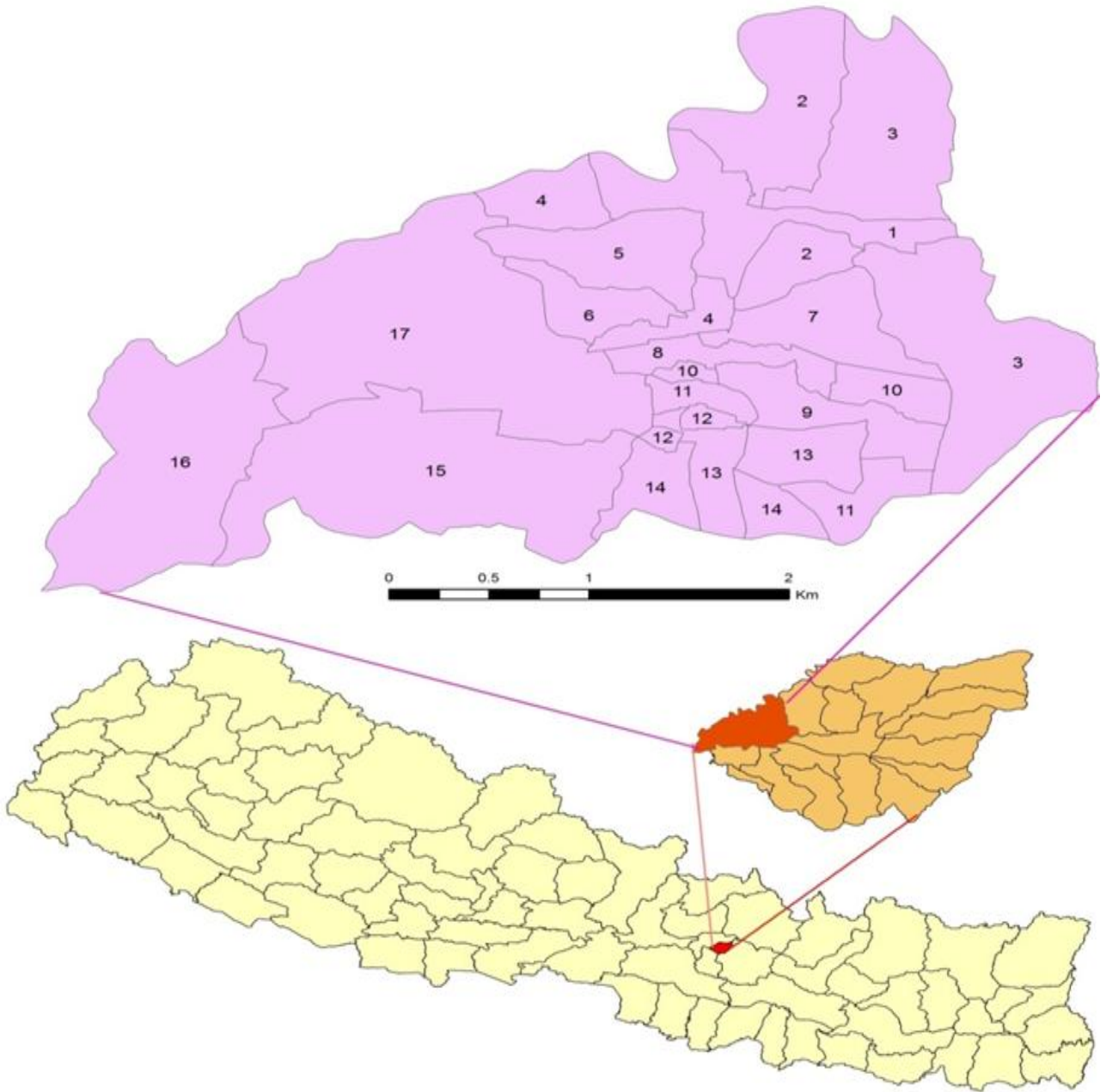
प्रमुख एवं कार्यकारी अधिकृत

मध्यपुर थिमी नगरपालिका कार्यालय

नक्शा २. मध्यपुर थिमिको स्रोत नक्शाङ्कन



नक्सा ३. वडागत बिभाजन



नगर परिचय

मध्यमाञ्चल विकास क्षेत्र अर्न्तगत पर्ने बागमती अञ्चल भित्र रहेको भक्तपुर जिल्लामा अवस्थित रहेको मध्यपुर थिमि नगरपालिकाको गठन वि.स. २०५३ चैत्र १४ गते तत्कालिन नगदेश, चपाचो, बालकुमारी, बोडे र दिव्यश्वरी गा.वि.स.हरुलाई गाभी गरिएको हो । पूर्वमा भक्तपुर नगरपालिका र दुवाकोट गा.वि.स., पश्चिममा काठमाडौं महानगरपालिकाको सिनामंगल, उत्तरमा मुलपानी, गोठाटार गा.वि.स. र दक्षिणमा ललितपुर जिल्लाको इमाडोल र टिकाथली गा.वि.स. र भक्तपुर जिल्लाको बालकोट र दधिकोट गा.वि.स. पर्दछन् । विश्व मान चित्रमा यो नगरपालिका २७°४०' देखि २७°४२' उत्तरी अक्षांशसम्म र ८१°२२'३०" पूर्व देखि ८५°२५'०" देशान्तरसम्म फैलिएर रहेको छ । (नगरपालिकाहरुको संक्षिप्त भ्रमक, २०६१) । जम्मा १७ वटा वडामा विभाजीत रहेको मध्यपुर थिमि नगरपालिकाको क्षेत्रफल ११.४७ वर्ग कि.मि. रहेको छ । जिल्लाको कूल क्षेत्रफल ११९ वर्ग कि.मि. रहेको छ जस अनुसार यस नगरपालिकाले जिल्लाको कूल भूभागको ९.६ प्रतिशत भूभाग ओगटेको छ । यो शहर ऐतिहासिक, कला, संस्कृति र शिल्पकारिताका कारण विश्वप्रसिद्ध रहेको छ । नगरपालिकाको कूल क्षेत्रफल ११४७ हेक्टर मध्ये करीव ८०२ हेक्टर जमीन खेतीयोग्य रहेको भएता पनि हाल आएर वस्ती विस्तारका लागि भएको प्लानिगका कारण यसको अवस्थामा परिवर्तन भएको देखिन्छ । त्यसैगरी वन जंगलले ओगटेको जमिन ३४.३ हेक्टर रहेको छ भने वसोवास क्षेत्रमा १३८ हेक्टर र अन्यमा १७२.७ हेक्टर रहेको छ । यस नगरपालिकामा खेतीयोग्य जमिन मध्ये सिंचाई सुविधा भएको भूभाग करीव ६० प्रतिशत रहेको छ । समशितोष्ण खालको हावापानी भएको यस नगरपालिकामा औसत तापक्रम न्यूनतम १ डिग्री सेल्सीयस देखि ३५ डिग्री सेल्सीयस सम्म रहेको पाइन्छ भने नगरपालिकाको औसत वर्षा १२३.१ मिलिमिटर रहेको पाइन्छ (नगरपालिकाहरुको संक्षिप्त भ्रमक, २०६१) । चैत्र महिना देखि असोजको प्रारम्भसम्म केही गर्मी, असोज देखि फागुन सम्म धेरै जाडो हुने यस नगरपालिकाको हावापानी उपत्यकाको हावापानीसंग मेल खाने गरेको पाइन्छ ।

मध्यपुर थिमि नगरपालिकामा बग्ने मुख्य नदीहरुमा मनोहरा र हनुमन्ते रहेका छन् । यी नदीहरुको बहाव वर्षा याममा मात्र बढी हुने र अरु समयमा पानीको मात्रा ज्यादै कम हुने गरेको पाइन्छ । मनोहरा नदी महादेव पोखरी डाँडाको उत्तरी भागवाट निस्केर काठमाडौं, भक्तपुर जिल्लाको सिमाना हुदै बग्ने गर्दछ । जुन मध्यपुर थिमि नगरपालिकाको सिमाना भएर बगेको छ । यो नदी हनुमन्ते नदीमा पुगेर मिल्दछ र पछि बाग्मती नदीमा मिसिन्छ । यसले काठमाडौं, भक्तपुर र मध्यपुर थिमि नगरपालिकाका क्षेत्रमा सिंचाई सुविधा पुऱ्याउनुका साथै जल प्रवाह गर्दछ । हनुमन्ते नदी महादेव पोखरी डाँडावाट बगेर नगरकोट डाँडा र वागेश्वरी डाँडाको विच भागवाट पश्चिम तर्फ बग्दै भक्तपुरको दक्षिणी भाग हुदै मध्यपुर थिमि नगरपालिकाको दक्षिणी सिमाना भै बग्ने गरेको छ । यस नदीले पनि बगर क्षेत्रमा सिंचाई सुविधा प्रदान गर्दै जल प्रवाह गरेको पाइन्छ । यस नगरपालिका क्षेत्रमा ऐतिहासिक, धार्मिक तथा पर्यटकिय स्थलहरु रहेका छन् । यस नगरक्षेत्रको संस्कृति, कला, र परम्परागत भेषभुषा आदि पर्यटकका आकर्षक हुन सक्दछन भने पर्यटनका पूर्वाधारहरुको विकास गर्न सकिएमा भविष्यमा पर्यटकबाट आम्दानी समेत गर्न सकिने छ ।

यस नगरपालिकामा रहेको मुख्य धार्मिक तथा ऐतिहासिक स्थलहरुमा निलबाराही, महालक्ष्मी मन्दिर, बालकुमारी मन्दिर, सिद्धिगणेश र द्योक्षे मन्दिर, सिद्धिकाली मन्दिर, भैरव मन्दिर, विष्णुवीर, पाटी विहार, चपाचो विश्वविनायक, दिव्यश्वरी मन्दिर, शंखधर साखाचोक आदि रहेका छन् । (साभार : नगर पाश्वचित्र २०६९)

मध्यपुर थिमि नगरपालिकाको २३ औं नगर परिषदमा नगरपालिकाका प्रमुख एवं कार्यकारी अधिकृत श्री मित्रमणि पोखरेलले प्रस्तुत गर्नु भएको नीति, योजना, कार्यक्रम तथा बजेट ।

आदरणीय नगरवासी दाजुभाई दिदी बहिनीहरु ।
स्थानीय राजनैतिक दल, उच्च पदस्थ राष्ट्रसेवक ,
सरकारी तथा गैर सरकारी संघ संस्थाका प्रतिनिधी
समाज सेवी बुद्धीजीवी तथा पत्रकार मित्रहरु ॥

मध्यपुर थिमि नगरपालिका २०५३ सालमा गठन भएको भक्तपुर जिल्लामा अवस्थित काठमाण्डौ उपत्यकाको मध्यभाग मुटुमा रहको नयाँ तर तीब्र शहरीकरण हुदै गरेको अति संवेदनशील नगरपालिका हो ।

बिगतमा व्यवस्थित नगर विकास योजना बिना तीब्रगतिमा शहरीकरण भएको काठमाण्डौ लगायतका अन्य शहरहरुको असरबाट यस नगरपालिका पनि अछुतो रहन सकेन ।

यस नगरपालिकाको संयन्त्रमा स्थानीय निर्वाचित जनप्रतिनिधिहरुको नेतृत्व बहाल रहेको समयमा २०५७ सालमा नगरपालिका क्षेत्रको विकासको लागि नगरपालिकाको पूर्वाधार विकास तथा निर्माण सम्बन्धी विनियमावली निर्माण गरी, नगर क्षेत्रको भू-भागको वर्गिकरण, घर नक्शापासको मापदण्ड व्यवस्था जस्ता नीतिगत व्यवस्थाहरुको आरम्भ नभएको होईन ।

तर भएका ती नीतिगत व्यवस्थाहरु पनि कडाईका साथ कार्यान्वयन हुन नसक्दा मध्यपुर थिमि नगर पालिकामा मुख्यतः देहाय बमोजिमका समस्या र चुनौति सृजना भएका छन् ।

- (१) साना साघुरा गल्ली, सडकहरुमा जथाभावी बस्ती विकास हुदै जानु,
- (२) नगरका खुला सार्वजनिक क्षेत्रहरु अतिक्रमित हुनु,
- (३) संरक्षित सुरक्षित हरियाली क्षेत्र भनि छुट्टाईएका क्षेत्रहरुमा पनि बिना योजना र नक्शापास स्वीकृती घर संरचनाहरु निर्माण हुदै जानु,
- (४) सडक, ढल, खानेपानी विद्युत जस्ता विकासका पूर्वाधारहरुको समुचित व्यवस्था बिना नीजि क्षेत्रबाट जथाभावी खाली जग्गामा घडेरी प्लट बनाई बिक्री वितरण गरी सो प्लटहरुमा घर संरचना निर्माण भई तिब्र गतिमा वस्ती बढदै जानु,
- (५) बस्तीबाट निस्कने ढल सोभै खोलामा खसाल्ने कार्य भएवाट खोला निकै प्रदुषित हुनु

यी गतिविधीहरुबाट नगरको वातावरण मैत्री दीगो विकास हुन नसकेबाट यस नगरपालिकाको नगर क्षेत्र अव्यवस्थित हुदै गएको कुरा कसैको अगाडि लुकेको छैन ।

यही अवस्था रहन दिने हो भने अवको २० वर्षमा यस नगरपालिका सम्हाल्नै नसकिने गरी अव्यवस्थित बसोवासको शहर हुने कुराको संकेत प्रष्ट रुपमा देखापरी सकेको छ ।

यो कुरामा हामी नगरवासी, स्थानीय राजनैतिक दल, सरोकारवाला, नगरपालिकामा कार्यरत राष्ट्रसेवक समेतले गम्भिर भएर जिम्मेवारीपूर्वक खुला दिल दिमागले सोच्नु पर्ने र यस नगरको योजनाबद्ध विकासको लागि कम्तिमा ५० वर्षको नगर विकासको सोच, लक्ष्य उद्देश्यका साथ भौतिक पूर्वाधार लगायतका विविध क्षेत्रमा स्पष्ट नीतिगत व्यवस्था गरी ती नीतिहरुलाई कडाईकासाथ प्रभावकारी कार्यान्वयनमा लगी सो आधारमा समग्र नगर विकास सम्बन्धी योजना कार्यक्रमको तर्जुमा गरी सोको गुणस्तरयुक्तढंगले प्रभावकारी कार्यान्वयनमा लैजानुपर्ने अवस्था छ ।

यी कुराहरुको पालना गरी यस नगरको व्यवस्थित विकास, सुधार गर्ने क्रममा केहि अप्रिय निर्णय लिनुपर्ने हुन्छ जसबाट केहि समयको लागि स्थानीय वासीलाई केहि कष्ट लिनुपर्ने अवस्था छ

आदरणीय नगरवासी दाजुभाई दिदी बहिनीहरु
तथा उपस्थित विशिष्ट महानुभावहरु ॥

यस नगरपालिकाको आन्तरिक आय न्यून रहेबाट आर्थिक स्थिति ज्यादै कमजोर रहेको छ । नगरपालिकालाई प्राप्त हुने नेपाल सरकारको केन्द्रिय अनुदान पनि ज्यादै कम छ । अन्य बैदेशिक दाता निकाय संस्थाबाट प्राप्त हुने बाह्य श्रोत सहयोग पनि प्राप्त हुन सकेको छैन ।

जसले गर्दा नगरपालिकाले अपेक्षित रूपमा आफना विकास गतिविधीहरुलाई तीब्र गतिमा अगाडि बढाउन नसक्ने एकातिर अवस्था छ भने अर्कातिर उपलब्ध भएकै साधन श्रोतको परिचालन र व्यवस्थापनमा पनि नगरपालिकाको मौजुदा जनशक्तिबाट सकारात्मक पहल हुन नसकि रहेको यथार्थ स्थिति पनि हाम्रा सामु मौजुद छ ।

यस स्थितिमा हामीले हाम्रो आन्तरिक क्षमताको समिक्षा गर्दै नगरपालिकाको संस्थागत सुदृढिकरण,आन्तरिक सुधार र क्षमता विकास गर्नु जरुरी छ ।

साथै नगरपालिकाको आर्थिक स्थिति सुधार गर्न नगरपालिकाले आफनो आन्तरिक आयलाई बृद्धि गर्न नगरपालिकाले उठाउने गरेको कर,राजस्व,सेवा सुल्क, दस्तुर आदिमा संशोधन, हेरफेर परिमार्जन गरी कर राजस्व संकलन परिचालनमा विशेष जोड दिनु जरुरी रहेको छ ।

त्यसैगरी नेपाल सरकार समक्ष थप वजेट उपलब्ध गराउन विशेष अनुरोध पहल गर्नुपर्ने र अन्य बाह्य दाता निकाय संघ संस्थामा समेत आवश्यक समन्वय सम्पर्क गरी लगानीको उचित वातावरण तयार गरी बैदेशिक सहयोग प्राप्त गर्ने तर्फ पनि त्यत्तिकै प्रयास र चनाखो हुनुपर्ने जरुरी देखिन्छ ।

यस कुरामा समस्त नगरवासी,राजनैतिक कर्मी एवं सरोकारवाला सबैबाट आवश्यक रचनात्मक सहयोग हुनुपर्ने जरुरी छ ।

यी कुराहरुलाई ध्यानमा राख्दै यस परिषदमा बिगतमा स्थापित नीतिगत व्यवस्थाको जगमा आवश्यक सुधार परिमार्जनका साथ योजनाबद्ध व्यवस्थित वातावरण मैत्री दीगो नगर विकासको लागि नगरस्तरीय आवास योजना वस्ती विकास, नगरको सडक यातायातको संजाल, खुला सार्वजनिक क्षेत्रको अध्ययन पहिचान संरक्षण र विकास, नगरको व्यवस्थित ढल सञ्जाल निर्माण, मनोहरा, हनुमन्ते खोला कोरीडोर चक्रपथको विकास, फोहरपानी प्रसोधन एवं बिसर्जन गर्ने एवं खानेपानी तथा अन्य भौतिक पूर्वाधार विकासका क्षेत्रमा र सामाजिक विकास एवं वातावरण संरक्षणको क्षेत्रमा आवश्यक नीतिगत,संस्थागत एवं कार्यक्रमगत सुधारका पक्षमा केहि नया नीतिगत प्रस्ताव सहित आ.व. ०७१०७२ का लागि प्रस्तुत नीति योजना वजेट तथा कार्यक्रम प्रस्तुत गर्ने जमर्को गरेको छु ।

जस अर्न्तगत नगरपालिकाले भावी दिनमा अवलम्बन गर्ने मूख्यतः देहाय बमोजिमका केहि क्षेत्रगत नीतिगत व्यवस्था रहेका छन् ।

(१) मध्यपुर थिमि नगरपालिकाको नगर क्षेत्रलाई व्यवस्थित, योजनाबद्ध, वातावरण मैत्री दीगो शहरी विकास गर्नका लागि एउटा नगर स्तरीय आवास गुरु योजना (Urban Settlement Master Plan)निर्माण गर्ने ।

- (२) दीर्घकालिन एवं वातावरण मैत्री दीगो यातायात विकासका लागि एउटा नगर स्तरीय यातायात विकास गुरु योजना (Urban Transportation Master Plan) बनाई सडक मापदण्ड बनाई लागु गर्ने ।
- (३) नगरपालिकाको क्षेत्रभित्र रहेका सिमा खोलाहरु मनहरा र हनुमन्ते खोलालाई आधार मानी मध्यपुर थिमि नगरपालिका तर्फबाट मनहरा हनुमन्ते सडक कोरीडोर विकास गरी सो कोरीडोरलाई चक्रपथको रुपमा विकास गर्ने ।
- (४) नगरपालिकाको मातहतमा व्यवस्थित एकिकृत आवास विकासका लागि सडक, खानेपानी, विद्युत तथा ढल निर्माणको संयुक्त अवधारणामा आधारित एकिकृत जग्गा विकास कार्यक्रम सञ्चालनका लागि नगरवासी र सरोकारवालासंगको समन्वय र सहयोगमा स्थानहरुको संभाव्यता अध्ययन गर्ने ।
- (५) नगरपालिका क्षेत्र भित्र निर्माण गरिने अव्यवस्थित ढल सञ्जाललाई व्यवस्थित गर्न नगरको एउटा एकिकृत ढल सञ्जाल गुरु योजना (Integrated Sewerage Network Master Plan) तयार गर्ने ।
- (६) नदी प्रदूषणलाई नियन्त्रण गर्न ढलबाट सोभै खोलामा बिसर्जन गरिने फोहर पानीलाई काठमाण्डौ उपत्यका विकास प्राधिकरण, काठमाण्डौ उपत्यका खानेपानी व्यवस्थापन बोर्ड, काठमाण्डौ उपत्यका खानेपानी लिमिटेड,मेलम्ची खानेपानी आयोजना,UN Habitat, UNEP जगेडा कोष,अन्य दातृ निकाय,संस्था,स्थानीय उपभोक्ता र नगरपालिकाको संयुक्त प्रयासमा उपयुक्त जग्गा स्थानको व्यवस्था गरी आगामी आ.व. मा Waste Water Treatment Plant स्थापना गरी फोहर पानी उपचारगरी खोलामा सफा पानी बिसर्जन गर्ने व्यवस्था मिलाउने ।
- (७) नगरपालिकाको आत्मनिर्भरतालाई अभिवृद्धि गर्न नगरपालिकाबाट उठाउने कर राजस्व सेवाशुल्क दस्तुरका दरहरुमा आवश्यक हेरफेर परिमार्जन संशोधन गरी लागु गर्ने र करको दायरामा नआएका करदातालाई करको दायरा ल्याई आन्तरिक राजस्व परिचालन कार्यलाई विशेष जोड दिने ।
- (८) नगर क्षेत्र भित्र रहेका सार्वजनिक सरकारी पर्ति जग्गाहरुको अध्ययन पहिचान गरी लगत संकलन अभिलेखीकरण र संरक्षण गरी उक्त जग्गाहरुमा एउटा गुरु योजना बनाई वृक्षरोपण, भुसंरक्षण, पार्क तथा ग्रीनवेल्ड निर्माण तथा अन्य आवश्यकीय भौतिक पुर्वाधारहरुको विकास गरी सार्वजनिक हितमा प्रयोग गर्ने ।
- (९) उपभोक्ता समितिबाट नगर क्षेत्रमा सञ्चालन हुने योजना कार्यक्रमलाई व्यवस्थित रुपमा निश्चित लागत सहभागिता कायम गरी कार्यान्वयन गर्न उपभोक्ता समिति सञ्चालन निर्देशिकाको तर्जुमा गरी कार्यान्वयन गर्ने ।
- (१०) विदेश स्थित विभिन्न नगरपालिकाहरूसंग भगिनी सम्बन्ध (Sister relation)स्थापित गर्न आवश्यक पहल गर्ने,
- (११) नगरपालिकाको संस्थागत संरचना सुदृढीकरण तथा जनशक्तिको क्षमता विकासका लागि अध्ययन गर्ने ।

नगरपालिकाले भावी दिनमा अवलम्बन गर्ने माथि उल्लेखित मुख्य नीति तथा अन्य नीतिगत व्यवस्था र सोको कार्यान्वयनका लागि प्रस्तावित कार्यक्रमको पूर्ण विवरण छुट्टै पेश गरेको छु ।

प्रस्तावित नीतिगत व्यवस्था तथा कार्यक्रम केहि यसै चालु आ.व. देखिनै कार्यान्वयनमा लैजाने र बाँकि आगामी आ.व.०७१।०७२ देखि कार्यान्वयनमा लैजाने गरी व्यवस्था मिलाएको छु ।

आदरणीय नगरवासी दाजुभाई दिदी बहिनीहरु ॥

प्रस्तावित यी नीतिगत व्यवस्था तथा कार्यक्रमको कार्यान्वयनमा स्थानीय नगरवासी, स्थानीय तहमा क्रियाशिल राजनैतिक दल, तथा सरोकारवाला संघ संस्था समेतको आवश्यक रचनात्मक सहयोग प्राप्त हुन सकेमा मध्यपुर थिमि नगरक्षेत्रको व्यवस्थित दीगो वातावरण मैत्री विकासको लागि लागि एउटा सकारात्मक ठोस पाईला हुन सक्ने कुरामा म विश्वस्त छु ।

यस २३ औं नगर परिषद विद्यमान स्थानीय स्वायत्त शासन ऐन २०५५ तथा स्थानीय स्वायत्त शासन नियमावली २०५६,नेपाल सरकारबाट प्राप्त मार्गदर्शन, विकेन्द्रिकरणको मर्म, स्थानीय निकाय श्रोत परिचालन तथा व्यवस्थापन कार्यविधि २०६९ को व्यवस्था, प्राप्त बजेट सिलिङ समेतलाई ध्यानमा राखी वार्षिक योजना तर्जुमाको प्रकृत्याका सबै चरणहरुलाई आत्मसात गर्दै स्थानीय स्तरमा बस्ती एवं वडा स्तरमा व्यापक जन सहभागिता जुटाई बस्ती एवं वडास्तरीय योजना तर्जुमा भेला बैठक सञ्चालन गरी सो भेला बैठकबाट सिफारिस भएका बजेट योजना तथा कार्यक्रमलाई स्थानीय रुपमा क्रियाशिल रहेका राजनैतिक दल, एकीकृत योजना तर्जुमा समित,राजस्व परामर्श समिति तथा सरोकारवाला समेतसंग आवश्यक बहस,छलफल परामर्श गरी आवश्यक सिफारिस निर्णयका साथ नगर पालिकाको बोर्ड बैठकको सिफारिस निर्णय सहित सहभागितामूलक योजना तर्जुमा प्रकृत्या पद्धतिलाई पूर्ण अवलम्बन गर्दै आगामी आ.व.०७१।०७२ का लागि नीति, योजना बजेट तथा कार्यक्रम सहित यस नगरपालिकाको २३ औं नगर परिषदमा कुल रु. १२ करोड ६९ लाख ६५ हजारको बजेट नीति योजना तथा कार्यक्रम प्रस्तुत गरेको छु ।

यस बजेट कार्यक्रमको मुख्य उद्देश्य स्थानीय जनताको व्यापक सहभागितामा मध्यपुर थिमि नगर क्षेत्रको व्यवस्थित एवं योजनाबद्ध तरिकाले भौतिक, आर्थिक, सामाजिक तथा सांस्कृतिक विकासका क्षेत्रमा व्यवस्थित शहरी विकास प्रकृत्यालाई अघि बढाई वातावरण मैत्री दीगो शहरी विकासका माध्यमबाट नगरवासीको जन जीवनमा सकारात्मक परिवर्तन सुधार ल्याई यस नगरपालिकालाई सुसंस्कृत, समृद्ध, सुव्यवस्थित र सुन्दर शहरको रुपमा स्थापित गर्नु रहेको छ ।

प्रस्तुत बजेट चालु आ.व. ०७०।०७१ को तुलनामा रु ५ करोड ११ लाख ८५ हजार कम प्रस्ताव भएको छ । यस नगरपालिकालाई मालपोत कार्यालयबाट राजस्व बाँडफाँडबाट यस आ.व.मा प्राप्त हुने रजिष्ट्रेशन शुल्क वापतको रकम मालपोत कार्यालयबाट प्राप्त नहुने भएको र गत आ.व.०६९।०७० को बैक मौज्जात बाँकी चालु आ.व.०७०।०७१ मा रु ५ करोड ४५ लाख ८८ हजार १५३ समावेश भएको तर यस बजेटमा समावेश नभएको हुदा बजेट अनुमान कम भएको हो

आगामी आ.व. ०७१।०७२ का लागि प्रस्तावित आय व्यय अनुमान कुल जम्मा बजेट रु. १२ करोड ६९ लाख ६५ हजार मध्ये आन्तरिक आय तर्फ कुल रु ६ करोड २० लाख १५ हजार र केन्द्रिय अनुदानबाट ४ करोड ७२ लाख र अन्य तथा बाह्य श्रोत कार्यक्रम बाट १ करोड ६९लाख ५० हजार आय प्राप्त हुने र सोही अनुसार खर्च हुने प्रारम्भिक अनुमान गरिएको छ ।

यसमा कुल आन्तरिक आय ६ करोड २० लाख १५ हजार मध्ये कुल प्रशासनिक खर्च २ करोड १० लाख ९० हजार,कार्यक्रम खर्च १ करोड ३९ लाख ७० हजार र पूजिगत खर्च तर्फ २ करोड ७७ लाख ५५ हजार रहेको छ ।

कुल बजेट मध्ये २ करोड १० लाख ९० हजार प्रशासनिक खर्च तर्फ १६.७२ प्रतिशत, कार्यक्रम खर्च तर्फ १ करोड ३१ लाख ७० हजार १०.४४ प्रतिशत र पूजीगत खर्च तर्फ ९ करोड १९ लाख ५ हजार अर्थात ७२.८५ प्रतिशत रहेको छ ।

तर्जुमा भएका विकास योजना कार्यक्रमको प्रकृति हेर्दा खासगरी विभिन्न क्षेत्रगत गुरु योजना निर्माण, खानेपानी, सडक, ढल निर्माण, प्राकृतिक स्रोत संरक्षण, पर्यटकीय एवं सांस्कृतिक दृष्टिले ऐतिहासिक मठ मन्दिरहरूको संरक्षण जिर्णोद्धार, वातावरणीय सरसफाई जस्ता कार्यक्रमलाई यस बजेटले प्राथमिकता दिएको छ ।

आदरणीय नगरबासी, जिल्लाबासी दाजुभाई दिदी बहिनी
तथा उपस्थित विशिष्ट आदरणिय महानुभाव
एवं संचारकर्मी मित्रहरु ॥

प्रस्तुत आगामी आ.व. ०७१।०७२ को योजना बजेट तथा कार्यक्रम प्रस्तुत गर्ने क्रममा हाम्रो नगर क्षेत्र एवं समग्र जिल्लाको साभा सरोकार भएका केहि कुराहरु यहाँहरुको समक्ष राख्न चाहान्छु ।

यसमा प्रथमतः भक्तपुर जिल्लाका २ वटा नगरपालिका मध्यपुर थिमि नगरपालिका र भक्तपुर न.पा. तथा सो संग जोडिएका बालकोट, दधिकोट, कटुञ्जे, दुवाकोट समेतका गा.वि.स.हरुको ढलबाट निस्कने फोहर पानी सोभै हनुमन्ते खोलामा निश्काशन गरि आएकोमा भक्तपुरको तल्लो तटीय क्षेत्र गढाघर र सुन्दरनगरको दक्षिण भागमा स्थानको पहिचान गरी एउटा **Waste Water Treatment Plant** स्थापना गरी फोहरपानी शुद्धिकरण गरी नदीमा बिसर्जन गर्ने व्यवस्थाको लागि मध्यपुर थिमि न.पा., भक्तपुर न.पा. जिल्ला विकास समिति भक्तपुर, काठमाण्डौ उपत्यका खानेपानी लिमिटेड, काठमाण्डौ उपत्यका ढल व्यवस्थापन आयोजना समेतको संयुक्त सहकार्य र समन्वयमा **Waste Water Treatment Plant** स्थापना गरी सञ्चालन गर्न विशेष आग्रह गर्न चाहान्छु । यो कार्यले हाम्रा नदी नालाको प्रदुषण न्यूनिकरण गर्नमा सघाउ पुऱ्याउने अपेक्षा राखेको छु ।

त्यसैगरी नगर क्षेत्रको योजना तथा बजेट कार्यक्रम तर्जुमा गर्दा समग्र भौतिक सामाजिक, आर्थिक, पुर्बाधार तथा पर्यटकीय विकास, समेतको विकास रणनितिक महत्वका दृष्टिले महत्वपूर्ण योजना लाई पनि ध्यानमा राख्न पर्ने हुन्छ ।

तसर्थ यस नगरपरिषद बाट नगरपालिकाको आफ्नो क्षमताले नसक्ने तर जिल्लाको विकास रणनितिक महत्वका दृष्टिले अत्यन्तै महत्वपूर्ण नगरकोट, तेलकोट, चागुनारायण, निलबाराही सानोठिमी हुदै लोकन्थली अरनिको राजमार्ग जोडने प्रस्तावित सडक लाई जिल्ला विकास समिति भक्तपुरले आफ्नो वार्षिक योजनामा समावेश गरी **RRRSDP** जस्ता केन्द्रिय कार्यक्रम बजेटमा समावेश हुने गरी सन्चालन निर्माण गर्न विशेष अनुरोध प्रस्ताव पेश गर्न चाहान्छु ।

आदरणीय नगरबासी, दाजुभाई तथा दिदी बहिनीहरु ॥

प्रस्तुत आगामी आ.व. ०७१।०७२ को लागि यस परिषदबाट योजना कार्यक्रम तर्जुमा स्वीकृत गर्दा नगरपालिका क्षेत्रका बस्ती वडास्तरबाट स्थानीय जनताले माग गरेका सबै योजना कार्यक्रम बजेट उपर एकिकृत योजना तर्जुमा समिति, नगरपालिका बोर्ड तथा २३ औं नगर परिषदमा समेत व्यापक छलफल गरी नगरपालिकाको आन्तरिक आय स्रोत र केन्द्र तथा बाह्य स्रोतबाट नगरपालिकाको उपलब्ध साधन स्रोतसमेतलाई ध्यानमा राखी सकेसम्म बढी योजना कार्यक्रम समावेश गर्ने प्रयास गरिएको छ ।

वजेट श्रोतको सिमितताको कारण स्थानीय जनताबाट प्रस्तावित महत्वपूर्ण एवं बृहद तथा ठूला योजना तथा कार्यक्रमलाई प्रस्तुत नगरपालिकाको वजेटबाट समेट्न नसकिएकोमा क्षमापार्थी छु ।

तथापि त्यसरी नगरपालिकाको वजेट श्रोतबाट संबोधन गर्न नसकिएका ठूला तथा बृहद योजनाहरूलाई कार्यान्वयन सञ्चालन गर्न जिल्ला विकास समिति भक्तपुर, संघीय मामिला तथा स्थानीय विकास मन्त्रालय, अन्य विषयगत मन्त्रालय, निकाय आयोजना तथा काठमाण्डौ उपत्यका खानेपानी बोर्ड, काठमाण्डौ उपत्यका खानेपानी लिमिटेड समेतमा योजना प्रस्ताव गरेको छु ।

मध्यपुर थिमि नगरपालिकामा वैकल्पिक उर्जा प्रवर्धन केन्द्रसंगको सहकार्यमा नगरपालिका भवन तथा अन्य सार्वजनिक महत्वका स्थानहरूमा सोलार जडान गरी वत्ती वाल्ने सम्बन्धमा वैकल्पिक उर्जा प्रवर्धन केन्द्रसंग समन्वय गर्ने कार्य पनि भई रहेको छ ।

यसरी अन्य निकायमा प्रस्ताव, अनुरोध भएका योजना तथा कार्यक्रम स्वीकृत गराई सञ्चालन गर्न नगरपालिकाबाट आगामी दिनहरूमा पनि आवश्यक समन्वय र पहल गरि रहने कुराको विश्वास दिलाउन चाहान्छु ।

अन्तमा यस नगरपालिकाको समग्र विकासको लागि नगरपालिकाले चालु आ.व. मा एवं आगामी आ.व.मा नगर क्षेत्र भित्र सञ्चालन तथा कार्यान्वयन गर्ने नीति, योजना कार्यक्रमको कार्यान्वयनको क्रममा समस्त नगरवासी, स्थानीय राजनैतिक दल, समाजसेवी बुद्धीजिवी, सरकारी तथा गैर सरकारी संघ संस्था, सरोकारवाला, राष्ट्रसेवक, संचार जगत दातृ निकाय तथा विकास साभेदार लगायतका सबै पक्षहरूबाट विगत भन्दा अझ सक्रियताका साथ रचनात्मक सहयोग सद्भाव रहने छ भन्ने मैले विश्वास लिएको छु ।

धन्यवाद

२०७० साल पौष १९ गते शुक्रवार

मित्रमणि पोखरेल
नगर प्रमुख एवं कार्यकारी अधिकृत
मध्यपुर थिमि नगरपालिका, भक्तपुर, नेपाल

नेपाल सरकार के मन्त्रिपरिषद् को मिति २०६३।१०।३ एवं २०६३।१०।२५ को निर्णय अनुसार कार्यकारी अधिकृतले नगरपालिका नगर परिषद् एवं नगर प्रमुखको काम गर्ने व्यवस्था भए अनुरूप आज मिति २०७० साल पौष १९ गते दिनको ११:०० बजे यस मध्यपुर थिमि नगरपालिकाका प्रमुख एवं कार्यकारी अधिकृत श्री मित्रमणि पोखरेलको अध्यक्षतामा न.पा. सभा कक्षमा देहाय बमोजिमको उपस्थितिमा यस मध्यपुर थिमि नगरपालिकाको २३ (तेइसौं) नगर परिषद्को बैठक वसी देहाय बमोजिमका विषयमा देहाय बमोजिम निर्णय गरियो ।

मध्यपुर थिमि नगरपालिकाको २३ औं नगर परिषदका निर्णयहरु :

निर्णय नं १.

मध्यपुर थिमि नगरपालिकाका प्रमुख एवं कार्यकारी अधिकृत श्री मित्रमणि पोखरेलबाट यस २३ औं नगर परिषदमा प्रस्तुत देहायबमोजिमको नीति, योजना बजेट तथा कार्यक्रम सम्बन्धी बजेट वक्तव्यमा परेका नीति तथा कार्यक्रम यस नगर परिषदबाट स्वीकृत गरियो ।

निर्णय नं २

यस मध्यपुर थिमि नगरपालिकाले चालु आ.व. ०७०।०७१ मा र आगामी आ.व.०७१।०७२ मा अवलम्बन गर्ने गरी यस २३ औं नगर परिषद समक्ष स्वीकृतीका लागि नगरपालिकाको मिति ०७।०९।१८ गतेको बोर्ड बैठकको सिफारिस निर्णय सहित प्रस्तुत देहाय बमोजिमका नीतिहरु सम्बन्धी प्रस्ताव उपर छलफल गरी यस परिषदबाट स्वीकृत गरियो ।

क. नगरपालिका क्षेत्रको भौतिकपूर्वाधार विकास सम्बन्धी :

१. यस नगरपालिका क्षेत्रको व्यवस्थित, दीर्घकालिन एवं वातावरण मैत्री दीगो विकासको लागि नगर स्तरीय आवास गुरु योजना निर्माण गर्न सो सम्बन्धी विज्ञ संस्थामार्फत अध्ययन गराई नगरपालिकाको भौतिक पूर्वाधार विकास तथा निर्माण सम्बन्धि विनियम २०५७ लाई समयानुकुल परिमार्जन गरी नगर स्तरीय आवास गुरु योजना तर्जुमा गरी आगामी आ.व.०७१।७२ मा कार्यान्वयनमा ल्याउन पहल गरिनेछ । यसरी आवास योजना तर्जुमा गर्दा आवास क्षेत्र, सार्वजनिक क्षेत्र, खुला एवं हरियाली क्षेत्र, सार्वजनिक पार्क, वन, कृषि तथा सुरक्षित क्षेत्र लगायतका क्षेत्रहरुको बर्गिकरण गरी तयार गरिनेछ ।
२. यस नगरपालिका क्षेत्रको व्यवस्थित, दीर्घकालिन एवं वातावरण मैत्री दिगो यातायात विकासका लागि एउटा नगर स्तरीय यातायात विकास गुरु योजना (Urban Transportation Master Plan) बनाई लागु गर्न अत्यन्त जरुरी भएको हुँदा सो सम्बन्धी विज्ञ संस्थामार्फत अध्ययन गराई नगरस्तरीय यातायात विकास गुरु योजना (Urban Transportation Master Plan) आगामी आ.व.०७१।७२ देखि कार्यान्वयनमा ल्याउन पहल गरिनेछ ।
३. यसरी माथि प्रकरण २ बमोजिम नगर स्तरीय यातायात विकास गुरु योजना (Urban Transportation Master Plan) बनाउँदा नगर क्षेत्रका मुख्य राजमार्ग अरनिको राजमार्ग बाहेक अन्य हाईवे राजमार्ग मा सेडव्याक बाहेक कम्तिमा २० मिटर चौडाईको र सो हाईवेमा जोड्ने शाखा सडक १५ मिटर ११ मिटर चौडाईमा र ११ मिटर सडकमा जोड्ने लिंक रोड ८ मिटर चौडाईमा र नया विकास हुने आवास क्षेत्रको हरेक घर प्लटमा जाने सडक कम्तिमा ६

मिटर चौडाईको हुने गरी सडक मापदण्ड कायम गरी तयार गरिनेछ । घर नक्शापास गर्दा घरको दाया वाया र सडक तर्फ ५ फिट सेडव्याक अनिवार्य रूपमा छोडनुपर्ने व्यवस्था गरी मापदण्ड कायम गरिनेछ ।

- (४) यस नगरपालिकाको क्षेत्रभित्र रहेका सिमा खोलाहरु हनुमन्ते र मनाहरा खोलामा मध्यपुर थिमि नगरपालिका तर्फबाट कोरीडोर विकास गरी योजनाबद्ध तरिकाले सो कोरीडोरलाई चक्रपथको रूपमा विकास गर्न सो विषयको विज्ञ संस्था मार्फत अध्ययन गर्न लगाई उक्त खोलाहरुको किनारमा ७ मिटर ग्रीनबेल्ट, ११ मिटरको सडक र २ मिटरमा ढल ,बिद्युत, खानेपानी तथा केवुल नेटवर्क समेत राखी सो माथिबाट पैदल यात्रीको लागि फुटपाथबनाई कुल २० मिटरको चौडाईको चक्रपथको लागि आवश्यक नक्शा डिजायन मापदण्ड तयार गर्न लगाई आ.व. ०७१।७२ देखि नगरपालिकाबाट निर्माण कार्य अगाडि बढाउन आवश्यक पहल गरिनेछ ।
- (५) घर नक्सा पास तथा भौतिक पूर्वाधार सम्बन्धी योजनाको निर्माण कार्यलाई सफ्टवेयर मार्फत कम्प्युटरकृत गरी अभिलेखीकरण गरी नगर सूचना केन्द्र मार्फत विकास निर्माण कार्यहरुको नियमित सूचना प्रवाह गर्न आवश्यक पहल गरिनेछ ।
- (६) यस नगरपालिका क्षेत्र भित्र उपभोक्ता समिति मार्फत सञ्चालन गरिने भौतिक पूर्वाधार सम्बन्धी योजना तथा कार्यक्रमलाई नेपाल सरकारको नीति एवं स्थानीय जनताको सहभागिता समेतलाई ध्यानमा राखी योजना सञ्चालन सम्बन्धी स्पष्ट नीतिका साथ पारदर्शी, जवाफदेहीपूर्ण एवं व्यवस्थित रूपमा सञ्चालन कार्यान्वयनमा लैजान यसै चालु आ.व.मा नै एउटा उपभोक्ता समिति सञ्चालन निर्देशिका बनाई आगामी आ.व.०७१।०७२ देखि कार्यान्वयनमा ल्याईनेछ ।
- (७) नगरपालिकाले स्थानीय उपभोक्ता समिति मार्फत सञ्चालन गर्ने भौतिक पूर्वाधार विकास सम्बन्धी कार्यहरुमा स्थानीय उपभोक्ता लाभान्वित समुदायको तर्फबाट योजनाको कुल लागतको कम्तिमा २० प्रतिशत र नगरपालिकाले ८० प्रतिशत लागत सहभागिता गर्ने गरी चालु आ.व. मा तथा आगामी आ.व.मा योजना तथा कार्यक्रम कार्यान्वयन गरिने नीति कायमै राखिनेछ । तर असहाय, अपाङ्ग, दलित आदिलाई लक्षित गरी सञ्चालन हुने योजना कार्यक्रममा योजना प्रकृति हेरी नगद सहभागिताको सट्टा श्रम सहभागिता जुटाई नगरपालिकाले योजना सञ्चालन गर्ने नीति अवलम्बन गर्नेछ ।
- (८) नगरपालिका क्षेत्र भित्र व्यवस्थित वस्ती विकासका लागि संचालित जग्गा एकिकरण विकास आयोजनाहरुलाई यथाशिघ्र पुरा गर्ने वातावरण मिलाई नगरपालिकाका वडा नं १५,१६ र १७ को कालाँडोल बुढाथोकी गाउँ क्षेत्र, वडा नं २ स्थित हाडोल र वडा नं १ धुन्चोपाखा र थिमिलाँ वाटोको दायाँवायाँको क्षेत्र तथा नगरपालिका अन्य सम्भावित क्षेत्रमा समेत स्थानीय राजनैतिक दल स्थानीय समुदाय, समाजसेवी बुद्धिजीवी तथा विज्ञ समेतसंग छलफल समन्वय गरी नगरपालिकाको मातहतमा व्यवस्थित आवास विकासका लागि सडक, खानेपानी, विद्युत तथा ढल निर्माणको संयुक्त अवधारणामा आधारित एकिकृत जग्गा विकास कार्यक्रम सञ्चालनका लागि संभाव्यता अध्ययन गरिने छ ।
- (९) विदेश स्थित विभिन्न नगरपालिकाहरूसँग भगिनी सम्बन्ध (Sister relation) स्थापित गर्न आवश्यक पहल गरिनेछ ।
- (१०) यस नगरपालिका भित्र गत विगत देखि सञ्चालनमा आएका तर निर्माण कार्य पुरा नभएका तथा अधुरा क्रमागत योजनाहरुलाई आगामी आ.व.मा पनि निरन्तरता दिईनेछ ।

(११) वैकल्पिक उर्जा तथा प्रवर्धन केन्द्र सँगको सहकार्यमा नगरपालिकाको कार्यालय भवन तथा सार्वजनिक महत्वका स्थानहरूमा सोलार जडान गर्ने व्यवस्था मिलाईनेछ ।

(ख) वातावरण संरक्षण, सम्बर्धन सम्बन्धी :

- (१) यस नगर क्षेत्र भित्रको भौतिक पूर्वाधार एवं वस्ती विकास गर्दा पर्यावरणीय एवं वातावरणीय सन्तुलन समेत कायम हुनेगरी विकास गरिनेछ ।
- (२) राजनैतिक दल, नगरवासी, सरकारी तथा गैर सरकारी संघ संस्था तथा अन्य सरोकारवाला समेतको सहयोग एवं सहकार्यमा नगर क्षेत्र भित्र रहेका सार्वजनिक सरकारी पर्ति जग्गाहरूको पहिचान, लगत संकलन अभिलेखीकरण र संरक्षणको व्यवस्था मिलाई उक्त जग्गाहरूमा एउटा गुरु योजना **Master Plan** बनाई वृक्षरोपण, भुसंरक्षण, पार्क तथा ग्रीनवेल्ड निर्माण तथा अन्य आवश्यकीय भौतिक पूर्वाधारहरूको विकास गरी सार्वजनिक हितमा प्रयोग गरिनेछ ।
- (३) नगर क्षेत्र भित्र रहेका वनहरूलाई सामुदायिक वन उपभोक्ता समिति, जिल्ला वन कार्यालय र सरोकारवाला समेतसंग समन्वय गरी आवश्यक संरक्षणको व्यवस्था मिलाईनेछ ।
- (४) नगर क्षेत्र भित्र रहेका सार्वजनिक पोखरीहरू, सिमसार क्षेत्रहरूको संरक्षण गरी त्यसमा पानी संकलनको व्यवस्था मिलाई स्थानीय वातावरण प्रवर्धनमा तथा सन्तुलनमा जोड दिईनेछ ।
- (५) यस नगर क्षेत्र भित्रका मुख्य हाईवे तथा शाखा सडक र खुला स्थानहरूमा गैर सरकारी संघ संस्था, ईच्छुक व्यक्ति, तथा दाता संस्था निकायहरूको सहकार्यमा हरियाली विकास तथा ग्रीनवेल्ड निर्माण गरिनेछ ।
- (६) भक्तपुर जिल्लाको पर्यटन विकास तथा व्यवस्थापन योजनाले मध्यपुर थिमि नगरपालिका क्षेत्रभित्र पहिचान/सिफारिस भई आउने पर्यटकीय पूर्वाधारहरूलाई क्रमशः व्यवस्थापन गर्ने कार्यलाई निरन्तरता दिदै ऐतिहासिक धार्मिक, सांस्कृतिक तथा पर्यटकीय महत्वका स्थान, कला, संस्कृति, जात्रा, सम्पदाहरूको संरक्षण, सम्बर्धन र विकासका लागि स्थानीय समुदायसँगको सहकार्य एवं सहभागितामा कार्यक्रम सञ्चालन गर्ने नीति लिईनेछ ।
- (७) मध्यपुर थिमि नगरपालिका क्षेत्रमा सामुदायिक पर्यटन विकास तथा **Home Stay** कार्यक्रमलाई विकास गर्न स्थानीय समुदायसंग छलफल गरी आगामी दिनमा ठोस नीतिका साथ कार्यक्रम सञ्चालन गरिने छ ।

(ग) वातावरणीय सरसफाई तथा फोहरमैला व्यवस्थापन सम्बन्धी :

- (१) नगर क्षेत्रबाट दैनिक रूपमा निष्कासन हुने फोहोर मैलाको उत्पादनमा कमि ल्याउन तथा निष्काशित फोहोर मैलालाई सुरक्षित तरिकाले व्यवस्थित रूपमा विसर्जन गर्न नगर सफाई कार्यक्रमलाई अभि व्यापक र प्रभावकारी बनाउन सहभागीतामूलक कार्यक्रम संचालन गरी स्थानीय संघ संस्था, समुह, टोल विकास संस्था, नीजि क्षेत्र समेतलाई परिचालन गरिने छ र ल्याण्डफिल साईट पहिचान कार्यका लागि संघीय मामिला तथा स्थानीय विकास मन्त्रालय र काठमाण्डौ महानगरपालिका तथा अन्य नगरपालिकाहरू र सरोकारवालाहरू समेतसंगको सहकार्यमा व्यवस्थापन गरिने छ । साथै कृषिजन्य फोहरबाट वैकल्पिक उर्जा तथा कम्पोस्ट मल बनाउने कार्यलाई प्राथमिकता दिई प्रोत्साहन गरिनेछ ।

(२) यस नगरपालिका क्षेत्र भित्र व्यवस्थित ढल विकास तथा सञ्चालनका लागि यसै चालु आ.व.०७०।०७१ मा कार्य प्रारम्भ गरी सम्बन्धित विज्ञ मार्फत अध्ययन गराई एउटा नगर स्तरीय एकीकृत ढल सञ्जाल गुरु योजना (Integrated Sewerage Network Master Plan) तयार गर्ने र नगरपालिकामा बढ्दो शहरीकरणका कारण अव्यवस्थित ढलबाट सोभै खोलामा फोहर पानी बिसर्जन गरिएबाट भएको नदी प्रदुषणलाई न्यूनिकरण गरी व्यवस्थित गर्न ढलबाट सोभै खोलामा बिसर्जन गरिने फोहर पानीलाई UN Habitat, UNEP, काठमाण्डौ उपत्यका खानेपानी लिमिटेड, जगेडा कोष, अन्य दातृ निकाय, संस्था, निकाय, स्थानीय उपभोक्ता र नगरपालिकाको संयुक्त प्रयासमा आगामी आ.व. देखि प्राकृतिक उपचार पध्दति विकास गरी उपचार गरी खोलामा सफा पानी बिसर्जन गर्ने व्यवस्था मिलाउने नीति अवलम्बन गरिनेछ,

(३) यस नगरपालिकाको १७ वटै वडाका सबै बस्तीमा आगामी ५ वर्ष भित्रमा स्वच्छ खानेपानीको सुविधा उपलब्ध गराउन काठमाण्डौ उपत्यका खानेपानी व्यवस्थापन बोर्ड, उपत्यका खानेपानी लिमिटेड तथा अन्य दाता संस्था समेत संग सहकार्य गरी सहभागीतात्मक तरिकाले प्राकृतिक खानेपानी श्रोत संरक्षण तथा खानेपानी पाईप लाईन विस्तार एवं सुधार कार्यलाई प्रभावकारी रूपमा संचालन गर्दै लगिने छ ।

(घ) संस्थागत सुदृढीकरण तथा मानव संसाधन विकास सम्बन्धी :

(१) नगरपालिकाको संस्थागत सुदृढीकरणका लागि संस्थागत संरचना तथा आवश्यक जनशक्तिको सम्बन्धमा सो सम्बन्धी विज्ञबाट अध्ययन गराई आवश्यक भौतिक पूर्वाधारको विकास तथा साधन उपकरणहरुको आवश्यक व्यवस्था मिलाई नगरपालिकाको उपलब्ध आन्तरिक साधन स्रोतको परिचालन तथा बाह्य थप साधन स्रोत एवं सहयोग समेत जुटाई क्रमशः नगरपालिकाको संस्थागत सुदृढीकरण एवं क्षमता अभिवृद्धि गरी जनतामा पुराउने सेवा सुविधालाई छिटो छरितो तथा गुणस्तरयुक्त तुल्याउन आवश्यक पहल गरिने छ ।

(२) नगरको एकीकृत सूचना प्रणालीको विकास गर्न स्थापना गरिएको नगर सूचना केन्द्रको संस्थागत एवं पूर्वाधार विकास गरी नगरवासीहरुको नगर सूचनाको पहुँचमा अभिवृद्धि गरिनेछ । सुशासन र पारदर्शिता कायम गर्न प्रभावकारी अनुगमन तथा सुपरिवेक्षण कार्यलाई संस्थागत गर्दै लगिने छ ।

(३) नगरपालिकाको उपलब्ध जनशक्तिलाई आवश्यक तालिम प्रशिक्षणको माध्यमबाट मानव संसाधन विकास एवं क्षमता अभिवृद्धि गरी कर्मचारीहरुलाई सेवामुखी एवं जवाफदेही पूर्ण बनाउदै जनतामा पुराउने सेवा प्रवाहलाई प्रभावकारी तुल्याउन प्रयास गरिनेछ ।

(ङ) वित्तिय व्यवस्थापन तथा श्रोत परिचालन सम्बन्धी :

(१) नगरपालिकाबाट सञ्चालन गरिने विकास गतिविधीहरुमा सकेसम्म स्थानीय तहमा उपलब्ध साधन श्रोतको परिचालन तथा उपयोगलाई प्राथमिकता दिई स्थानीय जनताको सहभागितामा कार्यान्वयन गर्ने कार्यलाई प्रोत्साहन गरिनेछ, साथै वाह्यश्रोत परिचालनको कार्यलाई पनि निरन्तरता दिईनेछ ।

(२) नगरपालिकाको आत्मनिर्भरतालाई अभिवृद्धि गर्न घर जग्गा कर, व्यवसाय कर जस्ता कर राजस्वलाई प्रभावकारी रूपमा असुली गर्ने तर्फ विशेष पहल गर्नुका साथै नगरपालिकाबाट उठाउने कर राजस्व सेवाशुल्क दस्तुरका दरहरुमा आवश्यक हेरफेर परिमार्जन संशोधन गरी करको दायरामा नआएका करदाता लाई करको दायरामा पारी आन्तरिक राजस्व परिचालन कार्यलाई विशेष जोड दिई आन्तरिक आयश्रोतमा वृद्धि गरिनेछ ।

- (३) वित्तीय व्यवस्थापन तथा श्रोत परिचालन नगर विकासको प्रमुख आधारलाई मूल मन्त्रको रूपमा लिई आन्तरिक श्रोत वृद्धि गर्ने तर्फ राजश्व असुलीका लागि गस्ती टोली परिचालन गरिने छ । साथै वित्तीय व्यवस्थापनको अनुगमन तथा सुपरिवेक्षण कार्यलाई प्रभावकारी कार्यान्वयन गरिने छ ।
- (४) यस नगरपालिकाले उठाउने कर राजस्वमा नगरपालिकाले तोकेको वार्षिक लक्ष भन्दा बढी कर राजस्व संकलन गरेमा तथा गत विगत देखि थुप्री रहेको पेशकी बेरुजु असूल फछ्यौटमा उल्लेख्य रूपमा कार्यगरी लक्ष्य भन्दा २० प्रतिशत बढी पेशकी तथा बेरुजु फछ्यौट गरेमा सो कार्यमा संलग्न कर्मचारीलाई प्रोत्साहन स्वरुप पुरस्कारको व्यवस्था गरिनेछ ।

(च). आर्थिक अनुशासन,मितव्यीतातथा पारदर्शिता सम्बन्धी :

- (१) नगरपालिकाको सबै आय व्ययलाई नेपाल सरकारबाट तोकिएको निश्चित ढाँचामा अभिलेखिकरण व्यवस्थापन गरी नगरपालिकाको आय व्यय मासिक रूपमा सुचना पाटिमा टाँस गर्ने, अन्य क्रियाकलापलाई website, स्थानीय पत्रपत्रिका, एफ. एम् रेडियो मार्फत नगरवासीहरुमा जानकारी गराई आय व्ययको हिसाव किताब विवरण पूर्ण पारदर्शि तुल्याईनेछ ।
- (२) नगर परिषदबाट स्वीकृत वार्षिक बजेट योजना तथा कार्यक्रम बारे स्थानीय लाभान्वित समुदाय, सरोकारवाला समेतलाई जानकारी सूसूचित गर्न स्थानीय पत्र पत्रिका तथा एफ.एम्. रेडियो, सूचना बोर्ड तथा योजना पुस्तिकाको प्रकाशन तथा वितरण जस्ता माध्यमलाई उपयोग गरी गरिनेछ ।
- (३) यस नगरपालिकामा साल वसाली रूपमा रहदै आएको पुरानो पेशकी, बेरुजुलाई फछ्यौट गर्ने कार्यलाई प्रभावकारी रूपमा संचालन गरी असुल उपर गर्नुपर्ने रकम कडाईको साथ असुल उपर गर्न विशेष पहल गरिनेछ । र नगरपालिकाबाट योजना सञ्चालन गर्दा सकेसम्म योजनामा पेशकी नदिई रनिङ्ग विलको आधारमा कामको भुक्तानी दिने परिपाटी विकास गरिनेछ । साथै पहिलेको पेशकी फछ्यौट नगरी पुनः सोही पक्षलाई अर्को पेशकी दिईनेछैन ।
- (४) नगरपालिकाले कार्यक्रम सञ्चालन गर्दा आर्थिक वर्षको अन्त तिर नयाँ कार्यक्रम स्वीकृत गर्ने प्रवृत्तिलाई निरुत्साहित गरी जुन आर्थिक वर्षको लागि स्वीकृत कार्यक्रम हो सोही आ.व.मा सम्पन्न गर्न सक्ने गरी संभौता गरी कार्यान्वयन गर्ने व्यवस्था मिलाईनेछ ।
- (५) नगरपालिकाबाट सञ्चालित भौतिक पूर्वाधार विकास सम्बन्धी योजनाहरुको कार्य सम्पन्न भए पश्चात अन्तिम भुक्तानी दिनु अघि अनिवार्य रूपमा सार्वजनिक परिक्षण गर्न लगाई सोको प्रतिवेदन प्राप्त भएपछि मात्र अन्तिम भुक्तानी दिने तथा योजना जाचपास फरफारक गर्ने व्यवस्था मिलाईनेछ ।
- (६) गत विगत देखि बढदै गएको नगरपालिकाको प्रशासनिक बजेट खर्चलाई सम्भव सबै उपायको अवलम्बन गरी मितव्यीता तथा खर्च कम गर्न आगामी आ.व. ०७१।०७२ मा विशेष पहल गरिनेछ ।

छ). समाजकल्याण तथा सामाजिक विकास सम्बन्धी :

- (१) यस नगर क्षेत्रमा बसोवास गर्ने पिछडिका वर्ग समुदाय, असहाय, अशक्त, अपाङ्ग, महिला तथा बालबालिकाको शसक्तिकरण र सामाजिक तथा आर्थिक समानुपातिक विकासका लागि लक्षित गरी विशेष कार्यक्रम प्रभावकारी रूपमा सञ्चालन गरिनेछ ।
- (२) शहरी समाज परिचालन प्रकृयाबाट नगरका निम्न आय भएको व्यक्तिहरुको लागि समुदायको सहभागितामा टोल विकास संस्थाहरु समेतको परिचालन गरी दिगो जिविकोपार्जनको सुनिश्चितताको लागि उच्चम विकास, प्रविधि हस्तान्तरण, स्वरोजगार, शिप विकास, जस्ता लक्षित कार्यक्रम बनाई प्रभावकारी रूपमा संचालन गरिनेछ ।
- (३) ऐतिहासिक धार्मिक, सांस्कृतिक तथा पर्यटकीय महत्वका स्थान, कला, संस्कृति, जात्रा, सम्पदाहरुको संरक्षण, सम्बर्द्धन र विकासका लागि विशेष जोड दिइने छ ।
- (४) नगर क्षेत्र भित्र गरिबी न्यूनिकरणका लागि विपन्न बस्तीहरुको पार्श्वचित्र (गरिबी प्रोफाइल) र रणनीतिका आधारमा आधारभूत पूर्वाधारको विकास, शिप विकास र लक्षित कार्यक्रमहरुको संचालनमा जोड दिईने छ ।
- (५) अल्पसंख्यक गरिव पिछडिएका जातजातिका बेरोजगार समुदायका व्यक्तिहरुका लागि आयमूलक, सिपमूलक तथा स्वरोजगारमूलक कार्यक्रम सञ्चालन गरिनेछ ।
- (७) यस नगरपालिकासंग सहकार्य गरिआएका सञ्चार मिडिया तथा पत्रकार जगतको संस्थागत क्षमता विकास एवं दक्षता अभिवृद्धिका लागि आवश्यक सहयोग गर्ने नीति अवलम्बन गरिनेछ ।

(ज) शिक्षा तथा स्वास्थ्य सम्बन्धी :

- (१) नगर क्षेत्रमा शिक्षा, स्वास्थ्य, खेलकुद क्षेत्रको समुचित विकासका लागि सरोकारवालाहरु संग आवश्यक समन्वय एवं सहकार्य गरी विविध गतिविधिहरु संचालनमा ल्याइने छ ।
- (२) शिक्षा क्षेत्रको विकासका लागि सामुदायिक तथा निजी विद्यालयहरुबाट एस.एल.सी. परीक्षामा नगर क्षेत्रबाट सर्वोत्कृष्ट अंक ल्याउने छात्र छात्राहरुलाई पुरस्कार तथा सार्वजनिक विद्यालयमा अध्ययनरत गरिव तथा जेहन्दार तथा असाय, दुहुरा छात्र छात्रालाई आवश्यक छात्रवृत्तिको व्यवस्था गरी त्यस्ता विद्यार्थीहरुको उत्थान तथा विकास गर्न विशेष जोड दिईनेछ ।
- (३) यस नगरपालिका क्षेत्र भित्र रहेका सार्वजनिक विद्यालयहरुको भौतिक एवं शैक्षिक पूर्वाधार विकासका लागि नगरपालिकाबाट हुदै आएको प्रयासलाई निरन्तरता दिईनेछ ।
- (४) कोरिया नेपाल मैत्री अस्पतालमा थप साधन स्रोत जुटाई सुव्यवस्थित रूपमा संचालन गरी स्थानीय जनतालाई स्तरीय स्वास्थ्य सेवा प्रदान गर्न उचित कदम चालिने छ । साथै सो अस्पताल संचालनका लागि न.पा.ले दिदै आएको बित्तीय तथा अन्य सहयोग प्रयासलाई निरन्तरता दिदै थप श्रोतका लागि संघिय मामिला तथा स्थानीय विकास मन्त्रालय र स्वास्थ्य तथा जनसंख्या मन्त्रालयमा तथा अन्य सरोकारवाला निकाय एवं दातृ निकाय संस्थासंग विशेष पहल गरिनेछ ।
- (५) कोरिया नेपाल मैत्री अस्पतालको प्राविधिक सहयोगमा नगरपालिकाको मातहतमा एउटा नर्सिङ कलेज स्थापनाको लागि स्थानीय जनताको सहयोगमा आवश्यक जग्गाको व्यवस्था गरी दातृ राष्ट्र तथा संघ संस्था समेतबाट आवश्यक सहयोग जुटाई नर्सिङ. कलेज स्थापनाको लागि सरोकारवालासंग आवश्यक अध्ययन छलफल समन्वय गरी उचित कदम चालिने छ ।

निर्णय नं ३

आ.व. ०७१।०७२ का लागि राजस्व परामर्श समितिबाट सिफारिस भई न.पा.बोर्डको मिति २०७०।१।१८ गतेका बैठकको सिफारिस निर्णय सहित यस २३ औं नगर परिषद समक्ष पेश हुन आएको राजस्व प्रक्षेपणलाई यस २३ औं नगर परिषदबाट स्वीकृत गरियो ।

निर्णय नं ४

मध्यपुर थिमि नगरपालिकाले उठाउने गरेको कर,शुल्क,सेवा शुल्क दस्तुर समेतका राजस्वका दरहरु सम्बन्धमा यस न.पा. बोर्ड बैठकको मिति २०७०।१।१८ गतेको सिफारिस निर्णय सहित आगामी आ.व.०७१।०७२ को श्रावण १ गते देखिनै लागु हुनेगरी हेरफेर संशोधन गरी यस २३ औं नगर परिषद समक्ष स्वीकृतीका लागि पेश भएका देहाय बमोजिमका संशोधित कर,शुल्क,सेवा शुल्क, दस्तुर समेतका राजस्वका दरहरु पेश भए अनुसार नै लागु गर्ने गरी यस नगर परिषदबाट स्वीकृत गरियो ।

स्वीकृत कर, दस्तुर तथा सेवा शुल्कहरुको संशोधित दररेट विवरण:

क्र.सं	विवरण	दर रु.पै
	<u>१. कर</u>	
	<u>१.१. मालपोत तथा भूमिकर :- (१.१.१)</u>	
	(क) न.पा.क्षेत्रभित्रको जग्गाको भूमिकर प्रति रोपनी	१००१-
	(ख) मालपोतको कुल रकम वार्षिक रु. २१- भन्दा कम हुने भएमा न्यूनतम वार्षिक मालपोत रु. ५१- कायम गरिने छ ।	५१-
	(ग) मालपोत प्रति वर्ग मिटर	०.२०
	<u>१.२ घर जग्गा कर:- (१.१.२) घर जग्गाको वार्षिक रुपमा यो कर लाग्ने ।</u>	
	क. रु १० लाख सम्मको मूल्यांकनमा कर नलाग्ने ।	
	ख. त्यसपछीको रु, १० लाखसम्ममा रु,३००१- एकमुष्ट	
	ग. त्यसपछीको रु, ३० लाखसम्ममा रु,०.०५ प्रतिशत	
	घ. त्यसपछीको रु ५० लाखसम्ममा रु, ०.२५ प्रतिशत	
	ड. त्यसपछीको रु, १ करोडसम्ममा रु, ०.५० प्रतिशत	
	च. त्यसपछीको बाँकी रकममा रु, १.५० प्रतिशत	
	<u>१.३. बाहाल कर :- (१.१.३)</u>	
	नगरपालिका भित्रको घर, पसल, ग्यारेज, गोदाम, टहरा शेड(छप्पर) कारखाना, जग्गा, पोखरी वा आसिक रुपमा वहालमा दिएकोमा सम्बन्धीत धनिवाट भाडा रकमको	
	<u>१.४ वितौरी कर :- (१.१.४)</u>	२%
	क. न.पा.क्षेत्रमा नगरपालिकाले निर्माण रेखदेख वा संचालन गरेको हाटवजार वा सार्वजनिक स्थल ऐलानी जग्गा वा वाटोको छेउमा अस्थाई पसल थाप्न दिए वापत प्रति वर्ग फिट मासिक रु,	१०१-

विवरण	दररेट
१.५.१ व्यवसायिक वस्तु	
१. व्यापारिक वस्तु विक्रेता	
१. चुरोट, रक्सी आदि थोक विक्रि	
क श्रेणी	१०,०००।-
ख श्रेणी	६,०००।-
ग श्रेणी	३,०००।-
घ श्रेणी	१,०००।-
ड श्रेणी	७५०।-
खुद्रा व्यवसायमा	
क श्रेणी	१,०००।-
ख श्रेणी	८००।-
ग श्रेणी	६००।-
घ श्रेणी	५००।-
२. सुन चाँदी तथा गहना वनाउने पसल (ज्वेलरी)	
क श्रेणी	१०,०००।-
ख श्रेणी	८,०००।-
ग श्रेणी	५,०००।-
घ श्रेणी	३०००।-
ड श्रेणी	२०००।-
३. भिडियो, क्यासेट, रिकर्डर तथा प्लेयर आदिको थोक तथा खुद्रा विक्रि गर्ने र भाडामा लिने	
क श्रेणी	५,०००।-
ख श्रेणी	३,५००।-
ग श्रेणी	२,०००।-
घ श्रेणी	१,०००।-

घ श्रेणी	५००१-
ड श्रेणी	
४ निर्माण सामाग्री (हार्डवेयर पसल)	
क श्रेणी	५,०००१-
ख श्रेणी	३०००१-
ग श्रेणी	२,०००१-
घ श्रेणी	१,५००१-
ड श्रेणी	१,०००१-
५. कम्प्यूटर, विद्युत सामान, क्यामेरा, टेलिभिजन, रेडियो विक्रि	
क श्रेणी	५,०००१-
ख श्रेणी	३,५००१-
ग श्रेणी	२,०००१-
घ श्रेणी	१,०००१-
ड श्रेणी	५००१-
६. कार्पेट पसल	
क श्रेणी	५,०००१-
ख श्रेणी	३,५००१-
ग श्रेणी	२,०००१-
घ श्रेणी	१,०००१-
ड श्रेणी	५००१-
७. पेट्रोलियम पदार्थको थोक/खुद्रा विक्रि गर्ने आयल स्टार वा डिपो	
क श्रेणी	५,०००१-
ख श्रेणी	३,५००१-
ग श्रेणी	२,०००१-
घ श्रेणी	१,०००१-

ड श्रेणी (मट्टितेल मात्र विक्री गर्ने)	५००१-
८. दैनिक उपभोग्य खाद्यान्न पदार्थ र सुती कपडा थोक विक्रेता	
क श्रेणी	१,०००१-
ख श्रेणी	८००१-
ग श्रेणी	६००१-
घ श्रेणी	५००१-
९. सवारी साधन विक्रेता	
क श्रेणी	१०,०००१-
ख श्रेणी	५,०००१-
ग श्रेणी	३,०००१-
घ श्रेणी	१,०००१-
ड श्रेणी	१,०००१-
१.५.२. विशेषज्ञ परामर्श तथा अन्य व्यवसायिक सेवा	
१. चिकित्सक सेवा	
क श्रेणी	२०००१-
ख श्रेणी	१०००१-
२. कविराज	
क श्रेणी	१०००१-
ख श्रेणी	७५०१-
३. कानून व्यवसायी	
क श्रेणी	२०००१-
ख श्रेणी	१०००१-
४. ईन्जिनियर सेवा तथा कन्सल्टायन्सी	

क ईन्जिनियर	२०००१-
ख ओभरसियर	१०००१-
५. लेखा परिक्षक	
क सी.ए.लाई मात्र	२०००१-
ख अन्यको लागि	१०००१-
६. दन्त परिक्षक	१०००१-
७ अनुसन्धानकर्ता तथा परामर्शदाता	
क श्रेणी	२०००१-
ख श्रेणी	१०००१-
८. कम्प्यूटर एनालिष्ट तथा प्रोगामर	
क श्रेणी	२०००१-
ख श्रेणी	१०००१-
९ विमा अभिकर्ता	
क श्रेणी	२०००१-
ख श्रेणी	१०००१-
१०. सर्भेयर	
क श्रेणी	२०००१-
ख श्रेणी	१०००१-
११. अनुवादक	
क श्रेणी	२०००१-
ख श्रेणी	१०००१-
१२. पशु चिकित्सक	
क श्रेणी	१५००१-
ख श्रेणी	७५०१-
१३. शेयर दलाल	

क श्रेणी	२०००१-
ख श्रेणी	१०००१-
१४. सामान ढुवानी तथा कम्पनी	
क श्रेणी	२,०००१-
ख श्रेणी	१,०००१-
१५. संस्थागत पेन्टर	
क श्रेणी	१५,०००१-
ख श्रेणी	१२,०००१-
ग श्रेणी	१०,०००१-
घ श्रेणी	७,०००१-
ङ श्रेणी	५,०००१-
१६. सामान्य पेन्टर/फ्लेक्सवोर्ड निर्माण गर्ने व्यवसाय	
क श्रेणी	१५००१-
ख श्रेणी	७५०१-
१.५.३. निर्माण व्यवसायी : न.पा.मा प्रधान कार्यालयभएको निर्माणव्यवसायीमा	
क श्रेणी	१०,०००१-
ख श्रेणी	७,०००१-
ग श्रेणी	४,०००१-
घ श्रेणी	२,०००१-
१.५.४. उत्पादनमूलक उद्योग	
१. कोरा माल वा अर्ध प्रशोधित माल वा खेर गई रहेको माल सामान प्रयोग वा प्रशोधन गरी माल सामान उत्पादन गर्ने उद्योग व्यवसायमा :	
क श्रेणी	१०,०००१-
ख श्रेणी	८,०००१-
ग श्रेणी	४,०००१-
घ श्रेणी	

	२,०००१-
२. उद्योग व्यवसायीले संकलन केन्द्र स्थापना गरी स्थानीय तहमा उत्पादित वस्तु संचय र संकलन गरेमा ।	८००१-
३. घरेलु उद्योगमा निम्नानुसार दस्तुर लिने :	
क. ठूला घरेलु उद्योग	२०००१-
ख. मझौला घरेलु उद्योग	१०००१-
ग. साना घरेलु उद्योग	७५०१-
१.५.५. उर्जामूलक उद्योग जलश्रोत, वायु, सौर्य शक्ति, कोईला, प्राकृतिक तेल ग्यास, वायु ग्यास तथा अन्य श्रोतहरुवाट उर्जा पैदा गर्ने उद्योग व्यवसायमा :	
क श्रेणी	५,०००१-
ख श्रेणी	४,०००१-
ग श्रेणी	३,०००१-
घ श्रेणी	२,०००१-
१.५.६. कृषि तथा वन्य जन्य उद्योग कृषि वा वन पैदावारमा आधारित उद्योग व्यवसायमा	
क श्रेणी	१०,०००१-
ख श्रेणी	७,५००१-
ग श्रेणी	३,०००१-
घ श्रेणी	१,५००१-
१.५.७. खनिज उद्योग खनिज उत्खनन तथा प्रशोधन गर्ने व्यवसायमा	
क श्रेणी	१०,०००१-
ख श्रेणी	७,५००१-
ग श्रेणी	५,०००१-
घ श्रेणी	१,०००१-

<p>१.५.८. पर्यटन उद्योग</p> <p>१. पर्यटन आवास मोटेल, होटल रेष्टुरेण्ट, रिसॉर्ट, ट्राभल एजेन्सी, राफ्टीङ्ग पोनि ट्रेकिङ्ग, वेलुन उडान, गल्फकोर्स , पोलो, अस्वरोहण आदि ।</p> <p>क श्रेणी</p> <p>ख श्रेणी</p> <p>ग श्रेणी</p> <p>घ श्रेणी</p>	<p>१०,०००।-</p> <p>७,५००।-</p> <p>५,०००।</p> <p>१,०००।-</p>
<p>२. साधारण रेस्टुराँ</p> <p>क श्रेणी</p> <p>ख श्रेणी</p> <p>ग श्रेणी</p>	<p>२०००।-</p> <p>१५००।-</p> <p>१०००।-</p>
<p>३. साधारण जलपान पसल</p> <p>क श्रेणी</p> <p>ख श्रेणी</p> <p>ग श्रेणी</p>	<p>१,०००।-</p> <p>७५०।-</p> <p>५००।-</p>
<p>१.५.९. सेवा उद्योग</p> <p>छापाखाना, परामर्श सेवा, जिनिङ्ग तथा वेलिङ्ग व्यवसाय, चलचित्र व्यवसाय, सार्वजनिक पारवहन व्यवसाय फोटोग्राफि, प्रयोगशाला, हवाई सेवा, सित भण्डार उद्योग व्यवसायमा</p> <p>क श्रेणी</p> <p>ख श्रेणी</p> <p>ग श्रेणी</p> <p>घ श्रेणी</p>	<p>७०००।-</p> <p>५,०००।-</p> <p>१,०००।-</p> <p>५००।-</p>

१.५.१०. निर्माण उद्योग सडक, पुल, सोपवे, रेलवे, ट्रलिवस, टनेल, फ्लाईन वृज तथा औद्योगिक, व्यापारिक एवं आवास कम्प्लेक्स आदि निर्माण गरि संचालन गर्ने उद्योग व्यवसायमा क श्रेणी ख श्रेणी ग श्रेणी घ श्रेणी	१०,०००।- ७,०००।- ५,०००।- १,०००।-
१.५.११. संचार सेवा	
१. निजी क्षेत्रको हुलाक सेवा(चिठी पत्र, पोष्टल) क. श्रेणी ख. श्रेणी ग. श्रेणी	१,५००।- १,०००।- ५००।-
२. निजी क्षेत्रका टेलिफोन, फ्याक्स सेवा, फोटोकपी, आई,एस, डि. ईन्टरनेट आदि समेत क श्रेणी ख श्रेणी ग श्रेणी	१,५००।- १,०००।- ५००।-
३. कुरियर सेवा (सामान समेतको ढुवानी) क श्रेणी ख श्रेणी ग श्रेणी	१,५००।- १,०००।- ५००।-
४. छपाई तथा प्रकाशन क.श्रेणी ख श्रेणी ग श्रेणी	३,०००।- २,०००।- १,०००।-

१.५.१२. वित्तीय सेवा	
१. नेपाल सरकारको पूर्ण स्वामित्वमा रहेको वाहेक आर्थिक कारोवार गर्ने वाणिज्य बैंक	२०,०००१-
क श्रेणी (मुख्य कार्यालय)	१०,०००१-
ख श्रेणी (शाखा कार्यालय)	
२. वित्तीय कम्पनी	
क श्रेणी (मुख्य कार्यालय)	१०,०००१-
ख श्रेणी (शाखा कार्यालय)	५,०००१-
ग श्रेणी (उप-शाखा कार्यालय)	३,०००१-
३. विमा कम्पनी	
क श्रेणी (मुख्य कार्यालय)	१०,०००१-
ख श्रेणी (शाखा कार्यालय)	५,०००१-
४. विदेशी मुद्रा सटही काउण्टर	
क श्रेणी (मुख्य कार्यालय)	३,०००१-
ख श्रेणी (शाखा कार्यालय)	१,०००१-
५. धितो पत्र कारोवार	
क श्रेणी (मुख्य कार्यालय)	३,०००१-
ख श्रेणी (शाखा कार्यालय)	१,०००१-
६. सहकारी बैंक/वचत तथा ऋण सहकारी संस्था	
क श्रेणी (मुख्य कार्यालय)	२,०००१-
ख श्रेणी (शाखा कार्यालय)	१,०००१-
१३. निजि अस्पताल / सामुदायिक अस्पताल	
क श्रेणी	५,०००१-
ख श्रेणी	२,५००१-
ग श्रेणी	१,५००१-
२. नसिङ्ग होम	

क श्रेणी	५,०००१-
ख श्रेणी	२,५००१-
३. क्लिनिक	
क श्रेणी	३,०००१-
ख श्रेणी	१,५००१-
ग श्रेणी	१,०००१-
४. ल्याव	५००१-
५. साउना वाथ, फिजियोथेरापी आदी	१०००१-
१.५.१३. शिक्षा सेवा	
१. विश्वविद्यालय	५,०००१-
२. क्याम्पस	४,०००१-
३. उच्च मा.वि./मा.वि.	३,०००१-
४. नि.मा.वि.	२,०००१-
५. प्रा.वि.	१०००१-
६. शिशु स्याहार केन्द्र	५००१-
२. तालिम तथा अनुसन्धान केन्द्र	
क श्रेणी	३,०००१-
ख श्रेणी	१,०००१-
३. टाईपिङ्ग, कम्प्यूटर तथा भाषा प्रशिक्षण संस्था	
क श्रेणी	३,०००१-
ख श्रेणी	२,०००१-
ग श्रेणी	१,०००१-
४. अन्तराष्ट्रीय गैर सरकारी संस्था	
क श्रेणी	५,०००१-
ख श्रेणी	२,५००१-

१.५.१४. मर्मत सम्भार	
१. हेभी ईक्विपमेन्ट बस, ट्रक, कार मोटरसाईकल, साईकल मर्मत कारखाना तथा सभिसिङ्ग	३,०००।-
क श्रेणी	१,५००।-
ख श्रेणी	१,०००।-
ग श्रेणी	५००।-
घ श्रेणी	
२. रेडियो, टि.भी. घडी, प्रेशर कुकर टेलिफोन विद्युत सामाग्री मर्मत केन्द्र	
क श्रेणी	१,५००।-
ख श्रेणी	१,०००।-
ग श्रेणी	७५०।-
घ श्रेणी	५००।-
३. कम्प्यूटर मर्मत केन्द्र	
क श्रेणी	१०००।-
ख श्रेणी	५००।-
१.५.१५. अन्य सेवा	
१. विज्ञापन सेवा (विज्ञापन एजेन्सी)	
क श्रेणी	१,५००।-
ख श्रेणी	१,०००।-
ग श्रेणी	५००।-
२. वैदेशिक रोजगार सेवा	
क श्रेणी	५,०००।-
ख श्रेणी	३,०००।-
ग श्रेणी	२,०००।-
३. स्वदेशी रोजगार सेवा	

क श्रेणी	१,५००।-
ख श्रेणी	५००।-
४. सेक्रेटरियल सेवा	
क श्रेणी	१,५००।-
ख श्रेणी	१,०००।-
५. हाउजिङ्ग कम्पनी तथा घर जग्गा खरिद विक्री	
क श्रेणी	५,०००।-
ख श्रेणी	३,०००।-
ग श्रेणी	१,५००।-
६. व्यूटि पार्लर, केश श्रृंगार, ड्राई क्लिनर्स, फोटो स्टुडियो, सिलाई आदि	
१. व्युटी पार्लर	
क श्रेणी	१,५००।-
ख श्रेणी	१,०००।-
२. केश श्रृंगार	
क श्रेणी	१,५००।-
ख श्रेणी	१,०००।-
३. ड्राई क्लिनर्स	
क श्रेणी	१,५००।-
ख श्रेणी	१,०००।-
ग श्रेणी	५००।-
४. फोटो स्टुडियो	
क श्रेणी	१,५००।-
ख श्रेणी	१,०००।-
ग श्रेणी	५००।-
५. कलर ल्याव	१,५००।-

६. सिलाई	
क श्रेणी	१,५००।-
ख श्रेणी	१,०००।-
ग श्रेणी	५००।-
७. साईनबोर्ड वनाउने पेन्टिड सेवा/स्क्रिन प्रिन्ट	
क श्रेणी	१,५००।-
ख श्रेणी	१,०००।-
ग श्रेणी	५००।-
८. पशु वधशाला	
क श्रेणी	३,०००।-
ख श्रेणी	२,०००।-
ग श्रेणी	१,०००।-
९. मासु विक्रेता	
क श्रेणी	१,०००।-
ख श्रेणी	७५०।-
ग श्रेणी	५००।-
१०. फूल विरुवा विक्रेता	
क श्रेणी	१,०००।-
ख श्रेणी	७५०।-
ग श्रेणी	५००।-
११. पुल हाउस	
क श्रेणी	१,०००।-
ख श्रेणी	७५०।-
ग श्रेणी	५००।-
१२. सिसा तथा प्लाईउड पसल	

क श्रेणी	५०००१-
ख श्रेणी	३०००१-
ग श्रेणी	२०००१-
घ श्रेणी	१०००१-
१३. स्टिल काठ फर्निचर	
क श्रेणी	१,५००१-
ख श्रेणी	१,०००१-
ग श्रेणी	५००१-
१४. खेलौना उपहार विक्रेता	
क श्रेणी	७५०१-
ख श्रेणी	५००१-
१५. केवुल नेटवर्क ग्राहक संख्याको आधारमा	
क श्रेणी (२००० भन्दा बढी)	२०,०००१-
ख श्रेणी (१००१ - २०००)	१५,०००१-
ग श्रेणी (५०१ - १०००)	१०,०००१-
घ श्रेणी (५०० सम्म)	५,०००१-
१६. मार्बल पसल	
क श्रेणी	५०००१-
ख श्रेणी	३०००१-
ग श्रेणी	२०००१
१.५.१६. अन्य व्यवसाय	
१. पार्क, पिकनिक स्पट	
क श्रेणी	१,०००१-
ख श्रेणी	७५०१-
२. क्यासिनो	

क श्रेणी	१०००००१-
ख श्रेणी	५,००००१-
३. टुर अपरेटर	
क श्रेणी	४,०००१-
ख श्रेणी	२,५००१-
४. मसाज पार्लर	
क श्रेणी	३०००१-
ख श्रेणी	२०००१-
ग श्रेणी	१०००१-
१.५.१७. अस्थाई हाट वजार तथा घुम्ती पसल अस्थायी हाट वजार वा घुम्ती पसल राखि देहायको व्यवसायमा पटके रुपमा देहाय वमोजिम कर लाग्ने । (क) घुम्ती पसल खुन्चा समेतमा प्रतिगोटा रु, १०१- (ख) चौपाया प्रति गोटा रु, १५१- (ग) हाँस कुखुरा प्रति गोटा रु, ३१- (घ) साग सब्जी रु, ३१- (ङ) अन्य रु १०१-	
१.५.१८. माथिको वर्गिकरणमा समावेश नभएका सेवा, व्यवसायको कारोवार र स्तर हेरी वार्षिक निम्नानुसार लिने ।	
१. मिठाई पसल	
क श्रेणी	५०००१-
ख श्रेणी	३०००१-
ग श्रेणी	२०००१-
घ श्रेणी	१०००१-
ङ श्रेणी	५००१-
२. पकाएको खानेकुरा पसल भोजनालय समेत	

क श्रेणी	३०००१-
ख श्रेणी	२०००१-
ग श्रेणी	१०००१-
३. दुधदही पसल	
क श्रेणी	१,०००१-
ख श्रेणी	७५०१-
ग श्रेणी	५००१-
४. फलफूल, तरकारी पसल	
क श्रेणी	२०००१-
ख श्रेणी	१०००१-
ग श्रेणी	५००१-
5= cfjiffw kn	
s>)}fL	२०००.
v>)}fL	१५००.
u>)}fL	१०००.
#>)}fL	७५०.
6= fu n p w f / u	
s>)}fL	३०००१-
v>)}fL	२०००१-
u>)}fL	१०००१-
6=1 gsdL (kn	
s>)}fL	१,०००१-
v>)}fL	७५०१-
u>)}fL	५००१

$7 = \text{tdf} / \text{K}^{\text{Gn}} \text{cflbsf} / \text{ef} \alpha^* \text{f} \alpha^* \text{f} \alpha^* \text{Rg} / \text{k}; n$	
$s \rightarrow \text{)} \text{fL}$	1500.
$v \rightarrow \text{)} \text{fL}$	1000.
$u \rightarrow \text{)} \text{fL}$	750.
$\# \rightarrow \text{)} \text{fL}$	500.
$8 = \text{df} / \text{Hef}; n$	
$s \rightarrow \text{)} \text{fL}$	1000.
$v \rightarrow \text{)} \text{fL}$	750.
$u \rightarrow \text{)} \text{fL}$	500.
$9 = \text{h}^{\text{Gf}} \text{;pg} / \text{k}; n$	
$s \rightarrow \text{)} \text{fL}$	750.
$v \rightarrow \text{)} \text{fL}$	500.
$10 \text{ h}^{\text{Gf}} \text{k}; n$	
$s \rightarrow \text{)} \text{fL}$	2000.
$v \rightarrow \text{)} \text{fL}$	1500.
$u \rightarrow \text{)} \text{fL}$	1000.
$\# \rightarrow \text{)} \text{fL}$	500.
$11 \text{ km} \text{g} \{ r / \text{js} \{ z \text{k} / \text{km} \text{g} \{ l; \text{e} \text{k}; n$	
$s \rightarrow \text{)} \text{fL}$	2000.
$v \rightarrow \text{)} \text{fL}$	1500.
$u \rightarrow \text{)} \text{fL}$	1000.
$12 \text{ sk}^* \text{f}; n$	
$s \rightarrow \text{)} \text{fL}$	2000.
$v \rightarrow \text{)} \text{fL}$	1500.
$u \rightarrow \text{)} \text{fL}$	1000.
$13 \text{ fndf} / \text{g} \text{ agfpg}$	
$s \rightarrow \text{)} \text{fL}$	3000.
$v \rightarrow \text{)} \text{fL}$	2000.

u >]) f L	1000.
# >]) f L	500.
14 a / k n - c f O l : q m d _ a g f p g]	
s >]) f L	3000.
v >]) f L	2000.
u >]) f L	500.
15 : f] * f a g f p g]	500.
16 l d : L t y f r s n] ^ a g f p g]	1000.
17 j] s / L p w f] u	
s >]) f L	3000.
v >]) f L	2000.
u >]) f L	1000.
18 b ' g ^ , l a : s ' ^ / s] s p - B f] u - x f t] k f p / f] ^ L a] s / L _ r f p r f p	500.
19 t d f v ' e ' ^ L l a l q m u g] l	500.
20 = s f] s , k] K ; : L k n ' ^ L c f l b x A s f k] e k b f y l l a l q m u g] l k : n	
s >]) f L	1000.
v >]) f L	750.
21 = w f g s ' ^ \ y] , u x ' x l k : g] , d : n f l k : g] , l r p / f l d n , t] n l d n	
s 15 x i f l k f j / e G b f d f f y s f]	2000.
v 11 b] l v 15 x i f l k f j / s f]	1500.
u 6 b] l v 10 x i f l k f j / s f]	1000.
# 1 b] l v 5 x i f l k f j / s f]	750.
22 = t o f / L k f] z f s t y f k m] G : L : f d f y k : n	
s >]) f L	3000.
v >]) f L	2000.
u >]) f L	1000.

<p>23=> [+uf/; fdfu] L k:n</p> <p>s>])fL</p> <p>v>])fL</p> <p>u>])fL</p>	<p>1500.</p> <p>1000.</p> <p>500.</p>
<p>24= xhfd k:n</p> <p>s>])fL -3 e Gbf a(Ln] sfdu/]df_</p> <p>v>])fL -1 e Gbf a(L 3 hgf; Dd_</p> <p>u>])fL -1 hgf cfkm]n] dfq sfdu/]df_</p>	<p>1000.</p> <p>750.</p> <p>500.</p>
<p>25= sf& lr/fjg L tyf sf& hlpn ug]l</p> <p>s>])fL</p> <p>v>])fL</p> <p>u>])fL</p> <p>#>])fL -bfj/fk:n_</p>	<p>4000.</p> <p>3000.</p> <p>2000.</p> <p>1000.</p>
<p>26= kfg k:n</p> <p>s>])fL</p> <p>v>])fL</p> <p>u>])fL</p>	<p>1500.</p> <p>1000.</p> <p>500.</p>
<p>27= ls/fjg k:n v'b]f</p> <p>s>])fL</p> <p>v>])fL</p> <p>u>])fL</p>	<p>1000.</p> <p>750.</p> <p>4000-</p>
<p>28= df^f]sf] ef^fs^*f agfpg]//sals ug]l</p>	<p>360.</p>
<p>29= Ubcf+; l;ln)* /</p> <p>s>])fL -l^h^f'/_</p> <p>v>])fL -l^*n/_</p> <p>v>])fL -v'b]fk:n_</p>	<p>3000.</p> <p>1500.</p> <p>750.</p>
<p>30= :^]zg/L ÷ k:ts k:n</p> <p>s>])fL</p>	<p>1000.</p>

v > }) f L	750.
u > }) f L	500.
31 = df] ^ / , df] ^ / ; f O (sn kf ^ l ; lj qm L	
s > }) f L	1500.
v > }) f L	1000.
32 = k b z (g L ty f lj s s f f	1000.
33 = O (S f : a f n ' j f : l u S L (+ u f l * k f] A e j ; f o s /	
s > }) f L	5000.
v > }) f L	3000.
34 = l * k f ^ { d l } ^ n : ^ f] /	
s > }) f L	5000.
v > }) f L	3000.
u > }) f L	2000.
35 = s " v " / f k f n g A e j ; f o	
क श्रेणी (२००० भन्दा वही)	२०००.
ख श्रेणी (१००१ - २०००)	१५००.
ग श्रेणी (५०१ - १०००)	१०००.
घ श्रेणी (५०० सम्म)	५००.
36 = k n n k m " n : t / s f / L : l a p m	
s > }) f L	१०००.
v > }) f L	७५०.
u > }) f L	५००.
37 = c G o k n	
s > }) f L	१०००.
v > }) f L	७५०.
u > }) f L	५००.
३८. होजियरी व्यवसाय	

क श्रेणी	१५००१-
ख श्रेणी	१०००१-
ग श्रेणी	५००१-
३९.पुन प्रयोगिय तथा प्रशोधन योग्य सामान(बस्तु)को व्यवसाय	
क श्रेणी	३०००१-
ख श्रेणी	१५००१-
४०.आल्मुनियम उद्योग व्यवसाय	
क श्रेणी	२०००१-
ख श्रेणी	१५००१-
ग श्रेणी	१०००१-
४१.डान्स,कल्चरल,म्युजिक	
५००१-	
४२.रेन्टल सर्भिस	
क. श्रेणी	१०००१-
ख. श्रेणी	५००१-
४३.निजी खेलकुद व्यवसाय	
५००१-	
४४.सेरामिक्स	
क श्रेणी	१०००१-
ख श्रेणी	५००१-
४५.फर्निचर पसल	
क. श्रेणी	५०००१-
खं श्रेणी	३०००१-
ग. श्रेणी	२०००१-
घ. श्रेणी	१०००१-
४६.हान्डीक्राफ्ट (पस्मिना, थान्का, गलैचा, बुटिक)	
क. श्रेणी	५०००१-

खं श्रेणी	३०००१-
ग. श्रेणी	२०००१-
घ. श्रेणी	१५००१-
४७. पानी फिल्टर तथा सोलार बत्ति सम्बन्धी मेशिन औजार विक्रि	
क. श्रेणी	५०००१-
खं श्रेणी	३०००१-
ग. श्रेणी	२०००१-
घ. श्रेणी	१५००१-
४८. टेलिभिजन प्रशारण संस्था	
क. दर्ता शुल्क	२०,०००१-
ख. नविकरण	५,०००१-
४९. रेडियो/एफ.एम प्रशारण संस्था	
क. दर्ता शुल्क	१०,०००१-
ख. नविकरण	३,०००१-
५०. BTS	
क. दर्ता शुल्क	१०,०००१-
ख. नविकरण	२,०००१-
५१. पार्टी प्यालेस	
क. श्रेणी	५०००१-
खं श्रेणी	३०००१-
५२. तितौरा अमिलो (उत्पादन)	
क. >))fL	१०००.
ख. >))fL	७५०.
u=>))fL	५००.

<p>53= <u>माटोको मुकुण्डो</u></p> <p>क. >))L</p> <p>ख. >))L</p> <p>ग. >))L</p>	<p>1000.</p> <p>800.</p> <p>500.</p>
<p>54= <u>किचन सामान</u></p> <p>क श्रेणी (विद्युतिय सामान भएको)</p> <p>ख श्रेणी (आधुनिक प्रविधि नभएको)</p> <p>ग श्रेणी (साधारण सामान)</p>	<p>7000.</p> <p>5000.</p> <p>2000.</p>
<p>55= <u>तरकारी तथा फलफुल सप्लायर्स</u></p> <p>क श्रेणी (लगानी रु दुई लाख भन्दा माथि)</p> <p>ख श्रेणी(लगानी रु दुई लाख सम्म)</p> <p>ग श्रेणी(लगानी रु एक लाख भन्दा सम्म)</p>	<p>2000.</p> <p>750.</p> <p>500.</p>
<p>५६. <u>आयुर्वेदिक पसल</u></p> <p>क श्रेणी (लगानी रु पाँच लाख भन्दा माथि)</p> <p>ख श्रेणी(एक लाख भन्दा माथि पाँच लाख सम्म)</p> <p>ग श्रेणी(एक लाख सम्म)</p>	<p>1000.</p> <p>750.</p> <p>500.</p>
<p>५७. <u>विविध बस्तुहरुको आयात निर्यात, सप्लायर्स</u></p> <p>क श्रेणी</p> <p>ख श्रेणी</p> <p>ग श्रेणी</p>	<p>5000.</p> <p>3000.</p> <p>2000.</p>
<p>५८. <u>रंग र रंग संग सम्बन्धित व्यवसाय</u></p> <p>क श्रेणी</p> <p>ख श्रेणी</p> <p>ग श्रेणी</p>	<p>5000.</p> <p>3000.</p> <p>2000.</p>

५९. ईन्जिनियरिङ्ग सेवा तथा कन्सलटेन्सी संस्थागत	३०००.
६०.मेशिन औजार, सामान (कम्प्रेसर पानी ताल्ने पम्प, जेनेरेटर रन्दा मेशिन र ड्रिल मेशिन क) श्रेणी (लगानी ५ लाख भन्दा माथि १० लाख सम्म) ख) श्रेणी (लगानी २ लाख भन्दा माथि ५ लाख सम्म) ग) श्रेणी (लगानी २ लाख सम्म)	५०००१- ३०००१- २०००१
६१.नविकरण उर्जा व्यवसाय क. श्रेणी ख. श्रेणी ग. श्रेणी	५०००१- ३०००१- २०००१-
६२.मोवाईल मर्मत तथा विक्रि व्यवसाय क. श्रेणी ख. श्रेणी ग. श्रेणी	५०००१- ३०००१- १५००१-
६३.विविध वस्तुहरुको आयात निर्यात सप्लाई व्यवसाय क. श्रेणी ख. श्रेणी ग. श्रेणी	५०००१- ३०००१- २०००१-
६४.कम्पोष्ट भाडो प्रति गोटा	१२३०१-
६५.स्वीमिङ्ग पुल	५०००१-
६६. विद्युत लाईन तर्फ क. केन्द्रिय विद्युत प्रशारण लाईनको प्रति खम्बा ख. प्रति विद्युत ट्रान्सफर ग. विद्युत लाईन साधारण खम्बा घ. सबै किसिमका तारहरुको प्रति मिटर	५०००१- ३०००१- १०००१- १५००१-

६७. नेपाल टेलिकम तर्फ	
क. भूमिगत केबुल मेनहोल	५०००१-
ख. टेलिफोन क्याबिनेट प्रति	२०००१-
ग. केबुल तार तानेको प्रति साधारण खम्बा	५००१-
घ. केबुल तारहरुको प्रति मिटर	११-

- नोट : १.५.१ : (क) श्रेणी २० लाख भन्दा माथी
(ख) श्रेणी १० लाख देखि २० लाख सम्म ।
(ग) श्रेणी ५ लाख देखि १० लाख सम्म ।
(घ) श्रेणी ३ लाख देखि ५ लाख सम्म ।
(ङ) श्रेणी ३ लाख सम्म ।

- माथि उल्लेख भए वमोजिम व्यवसाय करको वर्गिकरणमा नपरेका व्यवसायहरुलाई स्तर हेरी यूनतम वार्षिक रु, ५००१- देखि रु, ५,०००१- सम्म व्यवसाय कर लिने ।

$1 = 6 : jff / \mathbb{L} s /$	
$s = a; \hat{\ll} s, n \times \mathbb{L} - k f \mathbb{O} (e) \wedge, lgh \mathbb{L} _$	2000.
$v = ef^* f sf sf /, l h k$	400.
$u = ef^* f sf l d l g a; a f l i f (s$	800.
$\# = ef^* f sf \wedge] \mathbb{D} k f] : s' \wedge / - l t g k f + u] _$	250.
$\# = l g l h ; k n f \wedge] \mathbb{D} k f] - l t g k f + u] _$	200.
$r = l g l h sf /, l h k$	300.
$\% = l g l h l d l g a; \hat{\ll} f e n j;$	800.
$\bar{k} = \hat{\ll} e f \mathbb{S} \wedge / k f f / \wedge] n /$	200.
$em = d f] \wedge / : f \mathbb{O} s n; : s' \wedge / - \bar{k} \mathbb{O} (k f + u] _$	100.
$\` = l d l g \hat{\ll} s$	800.
$\hat{\ll} = \mathbb{S}] n f u f^* f$	15.
$\mathbb{S} = d f \mathbb{O} s f] a; l g h \mathbb{L} k f \mathbb{O} (e) \wedge$	500.

२. सेवा शुल्क

१ सेवा शुल्क

१. रकम कलम उठाई दिए वापत सेवा शुल्क सयकडा रु, ११- लाग्ने ।

२. कुतवाली धरौटी राख्ने मोहीवाट र धरौटी बुझिलिने जग्गाधनीवाट जम्मा रकमको सयकडा

२.५%

२ एम्बुलेन्स सेवा शुल्क

क. नगरक्षेत्र भित्रको वासिन्दा को लागि (नगरक्षेत्रभित्र रु, १००१- उपत्यका भित्र ३००१- वनेपा, धुलिखेल ४००१-)

ख.नगर क्षेत्रभन्दा बाहिरको वासिन्दा को लागि (नगरक्षेत्रभित्र रु, २००।- उपत्यका भित्र ४००।- वनेपा,धुलिखेल ५००।-)

३. पाँगोमाटो सेवा शुल्क

(क) पाँगो माटो निकासी ढुवानी सेवा शुल्क प्रति ट्रिप (ठुलो ट्रक रु, १००।-, सानो ट्रक रु ७५।- ट्याक्टर रु ५०।-) (ख) माटो निकासी ढुवानी सेवा शुल्क प्रति ट्रिप (ठुलो ट्रक रु, ५०।-, सानो ट्रक रु ४०।- ट्याक्टर रु २०।-)

४. ईटा, बालुवा,ढुङ्गा र गिटी ढुवानी सेवा शुल्क

(क) प्रति ठुलो ट्रकको	रु, १५०।-
(ख) प्रति सानो ट्रक	रु, १००।-
(ग) ट्याक्टर प्रति ट्रिप	रु, २५।-

५. चलचित्र छायाँकन सेवा शुल्क

न.पा. भित्रचलचित्र छायाँकन गर्दा प्रतिदिन निम्न अनुसार सेवा शुल्क लाग्नेछ ।

- स्वदेशीको लागि रु, ५००।-
- दक्षिण एशियाली मुलुकको लागि रु, १,०००।-
- अन्य मुलुकको लागि रु, ५,०००।-

६. पर्यटन सेवा शुल्क

यस न.पा.क्षेत्रको पुरातात्विक स्मारक क्षेत्रको प्रवेशमा विदेशी पर्यटकलाई (दक्षिण एसियाली मूलुकका पर्यटकलाई बाहेक) प्रति व्यक्ति पर्यटक शुल्क अमेरिकी डलर १ बराबरको रकम लाग्ने ।

७. सवारी पार्किङ्ग शुल्क (१.३.५)

(क) नगरपालिकाले आफुले पार्किङ्गको व्यवस्था गरे वापत प्रति दिन

१. वस,ट्रक,	रु,२५।-
२.मिनीवस,मिनिट्रक,	रु,१५।-
३. कार,जिप,ट्याक्टर	रु,१०।-
४. मोटरसाईकल स्कुटर आदि	रु,५।-

(ख) न.पा.क्षेत्रमा ठेलगाडा दर्ता गरी नम्बर दिए वापत रु ५०।- सवारी दर्ता कर लाग्ने ।

८. मनोरन्जन कर:(१.२.६)

(क) सिनेमा हल,भिडियोहल,साँस्कृतिक प्रदर्शन हल, थिएटर,संगित तथा मनोरन्जन प्रदर्शन स्थलको प्रवेश शुल्कमा रु ३ प्रतिशत

(ख) जादु सर्कस,चटक,आदिमा दैनिक ५००।-

९. व्यवसायिक भि.डि.यो.कर

(१.२.७) प्रति भिडियो प्रति वर्ष रु ५००।- लाग्ने ।

१०. विज्ञापन कर:-(१.२.८)

(क) कपडा र फ्लेक्सको सबै किसिमका व्यानर बनाई विज्ञापन गरे वापत प्रतिवर्ग मिटर रु १५।- लाग्ने।

(ख) पसलको लागि स्थाई हुडिङ्ग बोर्डको विज्ञापन गरे वापत वार्षिक प्रति वर्गफिटको रु १५।- लाग्ने।

(ग) पटके हुडिङ्गबोर्ड विज्ञापन गरे वापत प्रतिगोटाको रु २५।- लाग्ने ।

(घ) स्थायी होडिङ्गबोर्ड विज्ञापन, अरनिको राजमार्गको दायाँ बायाँ प्रतिवर्ग फिट रु, ५०।-

(ङ) अन्य सडकको दायाँ बायाँ प्रति वर्ग फिट रु, ३०।-

(च) बाल, सटर र पेन्टिङ्ग प्रति वर्ग फिट रु, १५।-

(छ) गाडीमा लेखेको विज्ञापन प्रति वर्ग फिट रु, १०।-

(ज) स्टल राखि विज्ञापन गरेवापत प्रति स्टल/प्रतिदिन रु, १५०।-

(झ) पोल व्यानर प्रति गोटा रु, १००।-

११. भाडा (१.३.१)

(क) न.पा.को भवन तथा पसल आदि बहालभाडा न.पा.ले तोके अनुसार लागने ।

निर्णय नं ५

मध्यपुर थिमि नगरपालिकाले उठाउने गरेको कर,शुल्क,सेवा शुल्क दस्तुर समेतका राजस्वका दरहरु सम्बन्धमा यस न.पा. बोर्ड बैठकको मिति ०७०१११८ गतेको सिफारिस निर्णय सहित चालु आ.व.०७०१०७१ को माघ १ गते देखिनै लागु हुनेगरी हेरफेर संशोधन गरी यस २३ औं नगर परिषद समक्ष स्वीकृतीका लागि पेश भएका देहाय बमोजिमका संशोधित कर,शुल्क,सेवा शुल्क, दस्तुर समेतका राजस्वका दरहरु पेश भए अनुसार नै लागु गर्ने गरी यस नगर परिषदबाट स्वीकृत गरियो ।

स्वीकृत कर, दस्तुर तथा सेवा शुल्कहरुको संशोधित दररेट विवरण:

१२. सम्पत्ती मुल्यांकन सेवा शुल्क :

(क) प्रति हजारमा रु, ११- का दरले लागने ।

(ख) विदेशमा अध्ययन गर्न जाने विद्यार्थीहरुको प्रयोजनको लागि :

१. ५० लाख सम्मको मुल्यांकनमा रु, ३०००१-

२. ५० लाख भन्दा माथि १ करोड सम्म रु, ४,०००१-

३. १ करोड भन्दा माथिकोमा रु, ६,०००१-

१३. आय श्रोत प्रमाणित दस्तुर

(क) आय श्रोत प्रमाणित र दस्तुर प्रति हजार रु, ११-

(ख) विदेशमा अध्ययन गर्न जानेको लागि

१. ५ लाख सम्ममा रु, १,५००१-

२. १० लाख सम्म रु, २,५००१-

३. १० लाख भन्दा माथीमा रु, ४,०००१-

१४. ढल निकास सेवा शुल्क

(क) ढल निकासको लागि न.पा.को जेट मेशिन प्रयोग गरेमा प्रति पटक रु, ३००१-

(ख) फोहोर पानी प्रशोधन सरसफाई वातावरण संरक्षण तथा ढल मर्मत निर्माण सम्भार प्रयोजनको सेवा शुल्क दस्तुर विवरण :

क्र.स.	ढलको वर्गिकरण	सेवा शुल्क (रु.)
१.	५०० वर्ग स्क्वायर फिट सम्मको घरको लागि	२०००१-
२.	५०१ देखि १००० वर्ग स्क्वायर फिट सम्मको घरको लागि	३०००१-
३.	१००१ देखि १५०० वर्ग स्क्वायर फिट सम्मको घरको लागि	६०००१-
४.	१५०१ देखि २००० वर्ग स्क्वायर फिट सम्मको घरको लागि	८०००१-
५.	२००१ देखि ५००० वर्ग स्क्वायर फिट सम्मको घरको लागि	१००००१-
६.	५००१ देखि माथिको घरको हकमा प्रति वर्ग स्क्वायर फिट	३१-

- सार्वजनिक शौचालय सेवा शुल्क (क) प्रतिपटक दिशा रु, ५।-
(ख) प्रतिपटक पिसाव रु, २।

१५. (क) नक्शा पास दस्तुर (१.४.२)

१.	<u>साधारण भवन निर्माण</u>	
	(क) सिमेन्ट जोडाई पिलर सिष्टम घर/टहरा प्रति वर्ग फिट	१०१-
	(ख) सिमेन्ट जोडाई गारो सिष्टम घर/टहरा प्रति वर्गफिट	७-
	(ग) माटो जोडाई घर/ अस्थायी टहरा प्रति वर्ग फिट	११
२.	<u>कम्पाउण्ड वाल :</u>	
	(क) प्रति रनिङ्ग फिट रु,	१०१-
३.	मापदण्ड अनुसार निर्माण भएको तर नक्शा स्विकृति विना निर्माण गरी नियमित गर्न आएको नक्शामा निर्माण भागको	
	(क) सिमेन्ट जोडाई ईटाले वनेको (लोड वेयरिङ्ग) घर/टहरा प्रतिवर्ग फिट दस्तुर रु	१४१-
	(ख) पिलर सिष्टम (फ्रेम स्टक्चर) घर/टहरा प्रति वर्ग फिट रु,	२२१-
४.	भवन निर्माणको स्विकृति पाएको मितिले भवन निर्माण नभै पुनः २ वर्षको म्याद थप माग भएमा न.पा.को प्रचलित दस्तुरको	५%
		२०%
५.	नक्शा नामसारीमा न.पा.को प्रचलित दस्तुरको	
६.	नगरपालिकाको भौगोलिक क्षेत्रको नक्शा माग भै आएमा A4 साईजको रु, २००१- , A3 साईजको रु ४००१- A2 साईजको रु, ६००१- र A1 साईजको रु, १,०००१- सेवा शुल्क लाग्नेछ ।	५००१-
७.	घरको मोहडा परिवर्तन दस्तुर	२००१-
८.	नक्साको प्रतिलिपी दस्तुर प्रति पाना	
९.	नक्सापास भएको तर सो सम्बन्धमा विवाद भई मुद्धा मामिला हेर्ने निकायमा उजुरी परी निर्माण कार्य रोक्का हुन गएमा सो सम्बन्धमा अन्तिम टुङ्गो लागेपछिको मितिदेखि घर निर्माण कार्य अवधि कायम गरिनेछ ।	
१०.	न.पा. क्षेत्रका परम्परागत आवसिय क्षेत्रमा पुरानै शैलीमा मापदण्ड अनुसार घर निर्माण भएमा निर्माण सम्पन्न पश्चात नक्सा पास दस्तुर वरावरको रकम न.पा. ले प्रोत्सान स्वरुप उपलब्ध गराउनेछ ।	२,०००१-
११.	घर निर्माण सम्पन्न दस्तुर	
१२.	घर नक्साको फिल रेखाङ्कन तथा (Lay out) गरे बापत दस्तुर रु २,०००१ (घर नक्सा निर्माण गर्ने जग्गामा नक्सा पासका लागि पेश भएकोमा न. पा. को प्राविधिक बाट स्थलगत सरजमिन गर्दा सरजमिनमा खटिजाने प्राविधिकले पेश भएको नक्सा अनुसार घर निर्माणका लागि प्रस्तावित जग्गाको रेखाङ्कन तथा (Lay out) गरी Reference Point सहित प्रस्तावित जग्गा र जग्गा सँग जोडिएको बाटोको स्केच सहित प्राविधिक प्रतिवेदनमा पेश गर्नु पर्ने त्यसरी खटि जाने प्राविधिकले विस्तृत रेखाङ्कन (Lay out) गरी पेश गरे बापत उक्त रु. २०००१- मध्ये बाट रु १०००१- काम गरे बापत निज लाई उपलब्ध गराउने)	

१५.(ख) घडेरी बिकास जग्गा प्लटिङ्ग प्रति रोपनी -

१०,०००/-

१६. निवेदन तथा सिफारिस दस्तुर: (१.४.३)

क्र.सं		दर रु.पै.	संशोधित दर (रु.)
१	निवेदन	१००/-	
२	उजुरी रोक्का निवेदन	५००/-	
३	घर,जग्गा नामसारी स्वामित्व प्रति आना	५००/-	३५०/-
४	जोत कायम र नामसारी प्रति आना	१०००/-	२००/-
५	घर,जग्गा दर्ता नामसारी प्रति आना	१०००/-	५००/-
६	वितर्ता जग्गा दर्ता नामसारी प्रति आना	१०००/-	
७	जोत नामसारी प्रति आना (गुठी राजगुठी)	५००/-	
८	जोत छोडपत्र प्रति आना क. तिन पुस्ते भित्र ख. तिन पुस्ते बाहिर	२००/- ३००/-	
९	मोही जग्गा धनी विच जग्गा बाँडफाँड गरी हक छुट्याउने प्रति आना	१०००/-	७५०/-
१०	जोत लगत कट्टा प्रति आना क. एकाघरको लागि ख. वेहकदारको लागि	१०००/- २५००/-	
११	बकस पत्र वमोजिम घर जग्गा नामसारी दर्ता,दा.खा.सिफारिस प्रति आना	१०००/-	
१२	नाम,थर संशोधन	२०००/-	
१३	गुठी जग्गा,राजगुठीमा रैतान नम्बरीमा परिणत गर्दा नामसारी प्रति आना	१०००/-	

१४	स्ववासी जग्गाको हक प्रमाणित चारकिल्ला सिफारिस प्रति वर्ग फिट घर पनि भए प्रति घर थप	११- ५००१-	
१५	चारकिल्ला प्रमाणित सिफारिस प्रति आना घर पनि भए प्रति घर थप	२००१- ५००१-	१२५१- ३००१-
१६	उद्योग चारकिल्ला प्रमाणित प्रति आना	५००१-	
१७	डिलरसिप सिफारिस	१०००१-	
१८	धारा विजुली जडान सिफारिस साधारण	२००१-	
१९	उद्योग धारा विजुली जडान सिफारिस	१,०००१-	
२०	तिन पुस्ते फोटो टाँस सिफारिस	२००१-	
२१	अन्य सिफारिस	१००१-	
२२	सर्जमिन सुचना टाँस मुचुल्का (व्यक्तिगत प्रयोजनको लागि)	२००१-	
२३	कारखाना वा उद्योग भवन स्वामित्व सिफारिस प्रति वर्ग फिट	५१-	
२४	कारखाना, उद्योगको अस्थाई टहरा स्वामित्व सिफारिस प्रति वर्ग फिट	२१-	
२५	साविक बमोजिम भवन तथा घर मर्मत स्विकृति	२००१-	
२६	(क) घरवाटो प्रमाणित सिफारिस प्रति आना (लिखत) (ख) प्लटिङ्ग गरीएको जग्गाको घरवाटो प्रमाणित सिफारिस प्रति आना (लिखत)	२००१- २५०१-	
२७	(क) नयाँ नापी भएको स्ववासी जग्गा दर्ता सिफारिस प्रति वर्ग मिटर (ख) घर पनि भए (नक्शापास भएका घर बाहेक) ● पक्की घर	१५१- ७००१-	१२१- ६००१-

	● कच्ची घर	३००१-	२५०१-
२८	घर नम्बरिङ्ग पाता	३००१-	
२९	जग्गा धनी प्रमाण पूर्जामा घर जनाउने सिफारिस प्रति घर	३००१-	२५०१-
३०	घर जग्गा कर अन्तर्गत दश लाख सम्मको मुल्यांकनमा कर नलाग्नेमा सेवा शुल्क वापत	२००१-	
३१	उजुरी रोक्का सम्बन्धी धरौटी (सार्वजनिक सरोकारको विषय बाहेक)	५००१-	
३२	जग्गा धनी पुर्जाको प्रतिलिपी सिफारिस	३००१-	
३३	आदिवासी, जनजाती, दलित सम्बन्धि सिफारिस	१००१-	
३४	परम्परागत घर भत्काउने सिफारिस दस्तुर	३००१-	१५०१-
३५	व्यवसायिक दर्ता शुल्क	१००१-	
३६	जन्म मिति प्रमाणित सिफारिस	२००१-	
३७	नावालक सिफारिस	१५०१-	
३८	वैवाहिक सम्बन्ध प्रमाणित सिफारिस	२००१-	
३९	अविवाहित प्रमाणित सिफारिस क.नेपाली भाषा ख.अंग्रेजी भाषा	३५०१- ७००१-	
४०	व्यवसाय वन्द सिफारिस (टाट पल्टेर व्यवसाय वन्द भएमा नलाग्ने)	३००१-	
४१	ठाउँसारी दस्तुर	२००१-	
४२	व्यवसाय नभएको व्यहोरा सिफारिस दस्तुर	५००१-	३००१-
४३	व्यवसाय दर्ता भएको व्यहोराको सिफारिस दस्तुर	३००१-	

४४	नाता प्रमाणित (वैदेशिक प्रयोजन) दस्तुर	५००१-	
४५	चारित्रिक सिफारिस	२००१-	
४६	वसोवास प्रमाणित दस्तुर	२००१-	
४७	सवारी दर्ता वुक प्रतिगोटा	५०१-	
४८	व्यवसाय दर्ता प्रमाण पत्र प्रतिगोटा	५०१-	
४९	नक्शा डिजाईनरहरु सूचिकृत फारम दस्तुर	१००१-	
५०	कर चुक्ता सिफारिस दस्तुर	३००१-	
५१	तालावन्दी बहाल कोठा खोल्न सेवा शुल्क दस्तुर	३००१-	
५२	अंग्रेजीमा सिफारिस गर्नु परेमा लाग्ने राजश्वमा थप	२००१-	
५३	संघ संस्था दर्ता सिफारिस दस्तुर	३५०१-	
५४	संघ संस्था दर्ता नबिकरण दस्तुर	३००१	
५५	बिद्यालय अपग्रेड सिफारिस दस्तुर	५००१-	
५६	फोहर मैला संकलन अनुमती दस्तुर	१०००१-	
५७	फोहर मैला संकलन अनुमती नबिकरण दस्तुर	५००१-	
५८	#^gf btf{ Dofb leq cfPsf] lgÿ z'Ns < Dofb gf#]sf]df ljnDj z"Ns jfkt k lt btf{	५०१-	
५९	फोहर मैला संकलन अनुमती दस्तुर अपाङ्ग, असहाय लाई निशुल्क		

१७. नाता प्रमाणित दस्तुर :(१.४.५.)

(क)	नाता प्रमाणित सर्जमिन(१.४.५)	१२५१-
-----	------------------------------	-------

(ख)	नाता प्रमाणित फाराम दस्तुर (१.४.५)	२५१-
-----	------------------------------------	------

- नागरिकता सिफारिस रु, ५१-
- वकालतनामा दस्तुर रु, ५१-
- ईतलायनामा दस्तुर रु, १०१-
- लिखित जवाफ प्रतिउत्तर रु, ५०१-
- प्रतिलिपी दस्तुर रु, ३१-
- मिलापत्र दस्तुर..... रु, १००१-
- १८ .(क) नक्सा निवेदन फारम प्रति १..... रु, ८००१-
- (ख) घर जग्गा मुल्यांकन फाईल प्रति १..... रु, ५०१-

१.	मल्टी मिडिया प्रोजेक्टर	रु १०००१-	प्रति दिन शुल्क लिई भाडामा दिईने
२	ढलान काट्ने मेशिन	रु ५००१-	प्रति दिन (काट्ने ब्लेड सम्बन्धित व्यक्तिले राख्नु पर्ने)
३	ओ.एच.पि.	रु ५००१-	प्रति दिन शुल्क लिई भाडामा दिईने
४	न.पा.को स्वीकृत विनियम तथा निर्देशिका मापदण्ड	रु ५००१-	प्रति थान
५	न.पा.अन्तर्गतका हल भाडा	रु २००१-	प्रति दिन

नोट : मेशिन तथा उपकरण विग्रेमा सम्बन्धित पक्षले नै मर्मत संभार गर्नु पर्नेछ ।

१९. यस नगरपालिकाले आफैले बनाएको वा आफुलाई हस्तान्तरण भै आएको सडकमा पटके सवारीकर लगाउने सम्बन्धमा स्थानीय स्वायत्त शासन नियमावली, २०५६ अनुरूप माथि स्विकृत दर रेटमा पटके सवारी कर उठाउने ।

२०. कुनै व्यक्ति संघ, संस्था वा कार्यालयले धारा जडान, ढल जडान एवं निर्माण तथा मर्मत सुधार र अन्य प्रयोजनका लागि यस नगरपालिकाको जिम्मामा रहेका सार्वजनिक वाटोहरु खन्दा नगरपालिकाले निम्न वमोजिमको दस्तुर लिई पूर्व स्विकृति दिने :-

- (अ) कच्ची वाटो प्रति वर्ग मिटर रु. ५००१- (पाँच सय)
- (आ) ग्राभेल वाटो प्रति वर्ग मिटर रु. १०००१- (एकहजार)
- (इ) ईटा तथा ढुंगा विछ्याईएको वाटो प्रति वर्ग मिटर रु. १५००१- (एक हजार पाँच सय)
- (ई) कालो पत्रे वाटो प्रति वर्गमिटर रु. २०००१- (दुई हजार)

नोट : १. वाटो खने वापत संघ संस्था कार्यालय वा उपभोक्ता समितिबाट माथि उल्लेख भए वमोजिम जम्मा गरेको रकम नगरपालिका कोषमा रहनेछ । उक्त रकम सो वाटोको मर्मत

संभार कार्यका लागि खर्च गरिने छ । वाटो खन्दा खनेको खाल्डो खन्ने पक्षले तत्कालै पुर्नु पर्नेछ ।

पुनश्च :- माथी जे सुकै लेखिएको भएता पनि वाटो खने वापत व्यक्ति विशेषवाट जम्मा गरिएको रकम पिच वाटोको हकमा फिर्ता हुने छैन । पिच वाटो वाहेक अन्य वाटोको हकमा खनेको वाटो सम्बन्धीत व्यक्तिले पूर्व अवस्था बमोजिम मर्मत गरिसकेको प्राप्त प्राविधिक प्रतिवेदनका आधारमा त्यसरी जम्मा गरिएको रकमको ५०% (पचास प्रतिशत) रकम सम्बन्धीत व्यक्तिलाई फिर्ता गरिनेछ । यस प्रयोजनका लागि व्यक्ति विशेषवाट जम्मा भएको रकम धरौटी खातामा जम्मा गरिने र सम्बन्धीत व्यक्तिलाई फिर्ता गरी बाँकी रहने रकम मात्र नगरपालिका कोषमा जम्मा गरिने छ ।

निर्णय नं ६

मध्यपुर थिमि नगरपालिकाको मिति २०७०।१।१८ गतेको बोर्ड बैठक निर्णय बाट सिफारिस भई यस २३ औं नगरपरिषद् समक्ष पेश हुन आएको मध्यपुर थिमि नगरपालिकाको आ.व. ०७१।०७२ को लागि प्रस्तावित देहाय बमोजिमको कुल रु.१२ करोड ६१ लाख ६५ हजारको आय अनुमान प्रस्ताव यस नगर परिषदबाट स्वीकृत गरियो ।

zLif {s g_=	cfo zLif{s	cf=j=2069 /70 sf] c;f< dzfGt ;Ddsf] oyf{y	cf=j=2070/ 71 sf] z_;f]lwt cg'dfg	cf=j=2070 /71 sf] d_l;< dzfGt ;Ddsf] oyf{y	%	cf=j=2071 /72 sf] cg'dflgt
1	cfGtl<s ; f]t	42,085,18 5.77	64,742,047 .00	10,303,27 3.98	15.91	62,015,00 0.00
1.1	:yflgo s<	7,985,120 .37	8,437,047. 00	3,789,896 .02	44.92	10,000,00 0.00
1.1.1	dfnkf]t æe'lds<°	1654962.8 2	1,637,047. 00	560226.44	34.22	1,700,000 .00
1.1.2	#<hUuf s<	4587444.8 1	4,600,000. 00	2325430.7	50.55	6,000,000 .00
1.1.3	jxfn s<	534822.24	700,000.00	348112.88	49.73	700,000.0 0
1.1.4	la^f}<L s<	0.00	0.00	0.00		50,000.00
1.1.5	Aoj;fo s<	991716.00	1,200,000. 00	478150.00	39.85	1,200,000 .00

1.1. 6	;j f<L s<	28480.00	50,000.00	3000.00	6	50,000.00
1.1. 7	la!fkg s<	187694.50	250,000.00	74976.00	29.99	300,000.00
1.2	;]j f z'Ns	12,207,719.50	25,265,000.00	254,750.90	1.01	25,500,000.00
1.2. 1	;f=;'=pkof]u ;]j f z'Ns æP Da'n]G;□	134800.00	300,000.00	21400.00	7.13	300,000.00
1.2. 2	cGo ;]j f z''Ns	20242.50	50,000.00	9600.90	19.20	25,000.00
1.2. 3	;fj{hlgs ;_<rgf dd{t ;Def< ;'Ns	164350.00	275,000.00	27000.00	9.82	175,000.00
1.2. 4	crn ;Dklt d'Nof_sg ;]j f ;'Ns	484327.00	500,000.00	196750.00	39.35	500,000.00
1.2. 6	:yfgLo ljsf; z'Ns	11404000.00	24,140,000.00	0.00	0	24,500,000.00
1.3	b:t'<	19,274,128.34	19,425,000.00	5,920,662.12	30.48	19,500,000.00
1.3. 1	btf{ tyf gljs<) f b:t'<	92886.00	100,000.00	27286.00	27.29	150,000.00
1.3. 2	gS;f kf; b:t'<	15360357.05	15,000,000.00	4470751.82	29.81	15,000,000.00
1.3. 3	l;kmfl<; b:t'< < aS;f}gL	3514376.76	4,000,000.00	1303061.30	32.58	4,000,000.00

1.3. 4	cGo b:t'<	144013.53	150,000.00	62708.00	41.81	150,000.0 0
1.3. 5	gftf k df1)ft	162495.00	175,000.00	56855.00	32.49	200,000.0 0
1.4	ljs L	266,090.0 0	925,000.00	201,200.0 0	21.75	725,000.0 0
1.4. 1	cGo ljqmL	266090.00	900,000.00	201200.00	22.36	700,000.0 0
1.4. 2	lnnfd ljqmL	0.00	25,000.00	0.00	0	25,000.00
1.5. 0	>f]t kl<rfng	1,575,012 .81	2,500,000. 00	0.00	0.000	2,000,000 .00
1.5. 1	sG^]Gh]G;L >f]t kl<rfng	1575012.8 1	2,500,000. 00	0.00	0.00	2,000,000 .00

1.6	;fFjf,Jofh,nfefF		0.00			0.00
-----	------------------	--	------	--	--	------

	; < jf]g;					
1.6.1	Jofh		0.00			0.00
1.7	cGo cfo	777,114.75	8,190,000.00	136,764.94	1.67	4,290,000.00
1.7.1	b)* hl<jfgf	412666.00	550,000.00	118500.00	21.55	550,000.00
1.7.2	w<f}^L hkmt ;b<:ofx	0.00	6,900,000.00	81.65		3,000,000.00
1.7.3	ef*f tyf jxfn jf^ cfo	111002.00	140,000.00	0.00	0.00	140,000.00
1.7.4	k]ZsL lkmtf{	183823.00	500,000.00	0.00	0.00	500,000.00
1.7.5	cGo ljljw cfo	69623.75	100,000.00	18183.29	18.18	100,000.00
2=	jfXo ; f]t	101152247.02	112607953.00	56302273.76	50.00	64150000.00
2.1	cg'bfg	15,907,800.00	24,169,800.00	0.00	0.00	25,000,000.00
2.1.1.1	g]kfn ;<sf< æ;z{t cg'bfg□ bdsn ;d]t	0.00	0.00	0.00		0.00
2.1.1.2	g]kfn ;<sf< æg=kf=cg'bfg°□	1733000.00	0.00	0.00	#DIV/0!	0.00

2.1.1.3	g]=;=g=kf= cg'bfge3658033°□	12895000. 00	16,890,000 .00	0.00	0.00	17,000,00 0.00
2.1.1.4	:yfgLo zf;g tyf ;f=lj=sf	1279800.0 0	1,279,800. 00	0.00	0.00	1,000,000 .00
2.1.1.5	नेपाल सरकार नगद अनुदान æ bftfsf] ;_o'Qm sf]if□°	0.00	6,000,000. 00	0.00	0.00	7,000,000 .00
3.1	<fhZj jfF* kmfF* cfo	11,091,91 3.00	1,050,000. 00	0.00	0.00	1,050,000 .00
3.1.1	dfnkf]t jf^ <fhZj jfF* kmfF* cfo	11091913. 00	0.00	0.00	0	0.00
3.1.2	lh=lj=;=<fhZj jfF* kmfF* cfo	0.00	1,050,000. 00	0.00	0	1,050,000 .00
4.1	j}b]lzs ;xfotf	0.00	0.00	0.00	0	0.00
4.1.1	;z{t cg'bfg		0.00		0	0.00
5.1	cGo cg'bfg	13,973,75 5.00	21,300,000 .00	466,500.0 0	2.19	24,200,00 0.00
5.1.1	hu]*fsf]if Doflr u cg'bfg	9233000.0 0	14,000,000 .00	459000.00	3.28	14,200,00 0.00
5.1.2	:yfgLo :t<sf :f*s cfof]hgf	1400000.0 0	1,800,000. 00	0.00	0.00	2,000,000 .00
5.1.3	;*s af]*{ g]kfnaf^ k fKt	2812255.0 0	4,000,000. 00	0.00	0.00	6,000,000 .00

5.1.4	lh=lj=;=;z{t cg'bfg	0.00	0.00	0.00	0.00	0.00
5.1.5	cGo cg'bfg	528500.00	1,500,000. 00	7500.00	0.50	2,000,000 .00
6.1	cGo lgsf;f	1597100.0 0	2,000,000. 00	1197346.3 4	59.867	1,000,000 .00
7.1	qm()f tyf ;fk^L	0.00	0.00	0.00	0	0.00
7.1.1	cGo C)f :jb]zL	0.00	0.00	0.00	0	0.00
8.1.2	nfut ;xeflutf	5873211.4 7	7,500,000. 00	50274	0.67	10,900,00 0.00
8.2	j}_s lx;fj	51396360. 52	54,588,153 .00	54588153. 42	100.00	0.00
8.2.1	dd{t ;'wf< sf]if	1312107.0 3	2,000,000. 00	0.00	0	2,000,000 .00
	s'n hDdf Ÿ	143,237,4 32.79	177,350,00 0.00	66,605,54 7.74	37.56	126,165,0 00.00

निर्णय नं ७

मध्यपुर थिमि नगरपालिकाको २०७०/१९८ गतेको बोर्ड बैठक निर्णय बाट सिफारिस भई यस २३ औं नगरपरिषद समक्ष पेश हुन आएको मध्यपुर थिमि नगरपालिकाको आ.व. ०७१/०७२ को लागि प्रस्तावित देहाय बमोजिमको कुल रु.१२ करोड ६९ लाख ६५ हजारको व्यय अनुमान प्रस्ताव यस नगर परिषदबाट स्वीकृत गरियो ।

zLif{s g+=	vr{ zLif{s	cf=j=206 9/070 sf] c;f< dzfGt vr{	cf=j=207 0/071 z_;f]lwt cg'dfg vr{	cf=j=207 0/071 sf] d_l;< dzfGt vr{	%	cf=j=207 1/072 cg'dflgt vr{
s	rfn' vr{	22,102,1 05.45	43,860,0 00.00	10,713,8 96.45	24.4 3	34,260,0 00.00
1=	pkef]u vr{	14,807,7 51.67	17,500,0 00.00	8,473,21 8.60	48.4 2	17,450,0 00.00
1.01	tna ÷ kfl/>lds	13,374,8 91.67	15,800,0 00.00	7,706,81 8.60	48.7 8	15,800,0 00.00
1.01. 1	sd{rf<L tna	12,324,8 91.67	14,600,0 00.00	6,506,81 8.60	44.5 7	14,600,0 00.00
1.01. 2	kbflwsf<Lsf] kfl<>lds	0.00	0.00	0.00		0.00
1.01. 3	sd{r<L sNof)f sf]if	1,050,00 0.00	1,200,00 0.00	1,200,00 0.00	100. 00	1,200,00 0.00

1.02.	eQf	965,500. 00	1,050,00 0.00	338,900. 00	32.2 8	1,000,00 0.00
1.02. 1	sd{rf<L nfo{ eQf	839,900. 00	850,000. 00	333,800. 00	39.2 7	850,000. 00
1.02. 3	a}&s eQf	125,600. 00	200,000. 00	5,100.00	2.55	150,000. 00
1.04	kf]zfs eQf	442,500. 00	450,000. 00	427,500. 00	95.0 0	450,000. 00
1.06	cf}ifwL pkrf<	0.00	100,000. 00	0.00	0.00	100,000. 00
1.08	tflnd sfo{s d vr{	24,860.0 0	100,000. 00	0.00	0.00	100,000. 00
2.00	sfof{no ;~rfng	2,473,24 5.51	3,540,00 0.00	1,166,94 3.09	32.9 6	3,640,00 0.00
2.01	kfgL tyf ljh'nL dx;'n	153,193. 40	220,000. 00	70,519.6 2	32.0 5	220,000. 00
2.02	;-rf< dx;'n	145,702. 34	175,000. 00	70,870.5 2	40.5 0	175,000. 00
2.03	sfof{no ;_rfng ;jGwL vr{	966,930. 94	1,345,00 0.00	631,846. 61	46.9 8	1,345,00 0.00
2.04	ef*f	128,400. 00	100,000. 00	36,000.0 0	36.0 0	100,000. 00
2.05	dd{t tyf ;Def<	284,532. 98	350,000. 00	34,399.1 8	9.83	350,000. 00

2.06.	O{Gwg tyf cGo O{GwGf	188,145. 39	460,000. 00	76,325.0 0	16.5 9	460,000. 00
2.06. 1	;jf<L O{Gwg	188,145. 39	450,000. 00	76,325.0 0	16.9 6	450,000. 00
2.06. 2	cGo O{Gwg	0.00	10,000.0 0	0.00	0.00	10,000.0 0
2.07	k<fdz{ z'Ns	199,891. 71	300,000. 00	127,892. 16	42.6 3	400,000. 00
2.08.	ljlw vr{	406,448. 75	590,000. 00	119,090. 00	20.1 8	590,000. 00
2.08. 1	;b:otf z'Ns	25,000.0 0	40,000.0 0	0.00	0.00	40,000.0 0
2.08. 2	cfly{s ;xfotf	900.00	25,000.0 0	0.00	0.00	25,000.0 0
2.08. 3	k'<:sf<	0.00	25,000.0 0	0.00	0.00	50,000.0 0
2.08. 4	kl<ifb ;~rfng vr{	40,535.4 5	100,000. 00	0.00	0.00	100,000. 00
2.08. 5	ljlw vr{	340,013. 30	350,000. 00	119,090. 00	34.0 3	350,000. 00
2.08. 6	e}kl< cfpgl vr{	0.00	50,000.0 0	0.00	0.00	25,000.0 0
3.00	cg'bfq	332,155. 00	550,000. 00	18,500.0 0	3.36	500,000. 00

3.01	cg'bfq	296,155. 00	500,000. 00	18,500.0 0	3.70	450,000. 00
3.04	;fdflhs ;'/lff eQf ckfË eQf	36,000.0 0	50,000.0 0	0.00	0.00	50,000.0 0
4.00	;jif vr{	4,481,45 3.27	22,270,0 00.00	767,782. 82	3.45	12,670,0 00.00
4.01	pTkfbg ;fdfuL/;]jf	0.00	100,000. 00	0.00	0.00	100,000. 00
4.02	cf}iflw tyf ;fdfu L	0.00	100,000. 00	0.00	0.00	100,000. 00
4.03	k':ts tyf ;fdfu L	50,000.0 0	200,000. 00	0.00	0.00	200,000. 00
4.04	sfo{sd vr{	1,186,10 6.40	3,290,00 0.00	128,162. 00	3.90	3,390,00 0.00
4.04. 1	zx<L ;dfh kl<rfng tyf ul<jL Go'lg<)f sfo{s d	489,169. 00	1,575,00 0.00	0.00	0.00	1,475,00 0.00
4.05	sfo{s d e d)f vr{	130,625. 00	150,000. 00	26,410.0 0	17.6 1	150,000. 00
4.05. 1	kbflwsf<L	0.00	0.00	0.00	#DIV /0!	0.00
4.05. 2	sd{rf<L	130,625. 00	150,000. 00	26,410.0 0	17.6 1	150,000. 00
4.06	lgld{t ;fj{hlgs ;DkQLsf] ;Def/ vr{	0.00	8,500,00 0.00	0.00	0.00	2,000,00 0.00

4.07	gu/sf] ;/;kmfO{ tyf kmf]x/d}nf Joj:yfkfg vr{	1,937,89 8.88	3,480,00 0.00	483,410. 82	13.8 9	3,480,00 0.00
4.08	bdsn tyf PDj'n]G; ;+rfng vr{	562,540. 99	650,000. 00	129,800. 00	19.9 7	650,000. 00
4.09	;8s jQL	125,113. 00	125,000. 00	0.00	0.00	125,000. 00
12.00	lkmtf{ vr{	7,500.00	4,100,00 0.00	287,451. 94	7.01	1,000,00 0.00
v	k'Flhut vr{	66,547,1 73.92	133,490, 000.00	8,887,10 2.68	6.66	91,905,0 00.00
5.01	hUuf vl/b	0.00	0.00	0.00	0.00	0.00
6.00	k'Flhut lgdf{Of vr{	62,434,4 43.97	128,690, 000.00	8,620,70 2.68	6.70	87,105,0 00.00
6.01.	kmlg{r/	55,190.2 0	200,000. 00	30,487.4 0	15.2 4	200,000. 00
6.02	;/;kmfO{ uf8L tyf ;jf/L ;fwg vl/b	0.00	7,500,00 0.00	0.00	0.00	2,000,00 0.00
6.03	d]lzg/L / cGo pks/Of	312,202. 50	450,000. 00	83,055.0 0	18.4 6	300,000. 00
6.04	ejg lgdf{)f tyf j*f sfof{no dd{t	2,157,58 5.03	7,000,00 0.00	2,499,55 2.52	35.7 1	5,000,00 0.00
6.05	;fj{hlgs lgdf{Of vr{	56,945,6 99.86	110,240, 000.00	5,420,70 5.76	4.92	76,305,0 00.00
6.05.	:yfgLo zf;g tyf ;f=lj=sf	1,279,80	1,300,00	287,000.	22.0	1,300,00

01		0.00	0.00	00	8	0.00
6.07	cWoog tyf k'Flhut k fljlws ;]jf vr{ sG6]Gh]G;L	1,683,96 6.38	2,000,00 0.00	299,902. 00	15.0 0	2,000,00 0.00
7.00	nufgL	0.00		0.00	0.00	
8.00	k'Flhut cg'bfg	4,112,72 9.95	4,800,00 0.00	266,400. 00	5.55	4,800,00 0.00
8.0.0 .001	;fj{hlgs ;_:yfnfO{ cg'bfg	0.00	0.00	0.00	0.00	0.00
8.0.0 .003	;]jf d'ns ;_:yfnfO{ lbO{g] cg'bfg	4,112,72 9.95	4,800,00 0.00	266,400. 00	5.55	4,800,00 0.00
	hDdf <sdÿ	88,649,2 79.37	177,350, 000.00	19,600,9 99.13	11.0 5	126,165, 000.00

निर्णय नं ८

मध्यपुर थिमि नगरपालिकाको २०७०/१९८ गतेको बोर्ड बैठक निर्णय बाट सिफारिस भई यस २३ औं नगर परिषद समक्ष पेश हुन आएका मध्यपुर थिमि नगरपालिकाको आन्तरिक आय श्रोत तथा केन्द्रिय अनुदान समेतबाट प्राप्त हुने बजेटबाट आ.व. ०७१/०७२ मा कार्यान्वयनमा लैजानका लागि प्रस्तावित देहाय बमोजिमका नीति, योजना, कार्यक्रम तथा बजेट बाँडफाँडहरु समेतको प्रस्तुत प्रस्ताव यस नगर परिषदबाट स्वीकृत गरियो ।

cf=j=2071/072 sf] cg'dflgt cfo laj<) f œ;_If]kdf

v_ cfo zLif{s	cf=j=2071/072 sf] nflu cg'dflgt /sd	cf=j=2071/072 sf] nflu cg'dflgt k ltzt
1. cfGtl<s ; f]t	62,015,000.00	49.15
2= g]kfn ;<sf< cg'bfg	47,200,000.00	37.41
3= cGo jfXo ;f]t	16,950,000.00	13.43
hDdfÿ	126,165,000.00	100.00

dWok'< lyld gu<kflnsf

lyld, eQmk'<

cf=j=2071/072 sf] cg'dflgt vr{ laj<) f œ;_If]kdf□

v_ Joo zLif{s	cf=j=2071/072 sf] nflu cg'dflgt <sd	cf=j=2071/072 sf] nflu cg'dflgt k ltzt
1. k zf;lgs vr{	21,090,000.00	16.72
2=sfo{s d vr{	13,170,000.00	10.44
3= k"FhLut vr{	91,905,000.00	72.85
hDdfÿ	126,165,000.00	100.00

cf= j= 2071/72 sf] nflu cg'dflgt jh]^ vr{sf] k'i^fO{

1.01.

l;=g=	kb	dfl;s /kfl<>lds	; Vof	jflif{s jh]^	s]
1	g=kf sd{rf<L			14,600,000.00	
	s□° cflGtl<s -6600000/- v° :yf=lj=z'=- rfn' cg'bfg -8000000/-				
2	sd{rf<L sNof)f sf]if			1,200,000.00	
			hDdf	15,800,000.00	

1.02.1 sd{rf<L nfc

l;=g=	ljj<)f	; Vof	b<	jflif{s jh]^	s]
1	rfns	5.00	1,000.00	60,000.00	
2	rfns/O{Grfh{	1.00	500.00	6,000.00	
3	sfo{no ;xof]uL	2.00	1,000.00	24,000.00	
4	; '<Iff uf*{	2.00	1,000.00	24,000.00	
5	dXuL eQf	59.00	1,000.00	708,000.00	
6	cGo eQf			28,000.00	
			hDdf	850,000.00	

1.02.3 j}&s

l;=g=	ljj<)f	; Vof	b<	jflif{s jh]^	s]
1	j}&s			150,000.00	
			hDdf	150,000.00	

1.04 k

1	k]fzfs eQf	60.00	7,500.00	450,000.00	
				450,000.00	

2=sfof{no ;]_

l;=g=	ljj<)f	; Vof	b<	jflif{s jh]^	s]
1	wf<f tyf ljh'ln dxz'n g=kf			90,000.00	
2	^]lnkmf]g,O{G^<g]^,< df]jfO{n dxz'n g=kf			175,000.00	
3	wf<f,ljh'ln < ^]lnkmf]g dxz'n j*f sfof{no			130,000.00	
4	('jfgL vr{ < t'n n]vfO{			30,000.00	
5	l^s^ kf;{n < x'nfs vr{			2,000.00	
6	j} s sld;g			2,000.00	
7	uf*L ef*f tyf c*^*f cbfnt vr{			56,000.00	
8	Jofg< tyf t'n n]vfO{			40,000.00	
9	; 'rgf lj!fkg s=jf]n kq lj!fkg-170000/- cGo lj!fkg-40000/-			210,000.00	
10	k':ts			45,000.00	
11	kqklqsf			60,000.00	
12	sfof{no ;dfg			150,000.00	
13	jLdf lk ldod vr{			110,000.00	
14	uf*Lsf] s< z'Ns ltg{			90,000.00	
15	sfof{no ;DjGwL vr{			550,000.00	
16	dd{t tyf ;Def<			350,000.00	
			hDdf	2,090,000.00	

2.04

l;=g=	ljj<)f	b<	jflif{s jh]^	s]
1	j*f sfof{no tyf cGo ef*f		100,000.00	

			hDdf	100,000.00	
--	--	--	------	------------	--

2.06

l;=g=	ljj<)f		b<	jflif{s jh]^	s]
1	;jf<L ;fwg O{Gwg			450,000.00	
2	cGo O{Gwg			10,000.00	
			hDdf	460,000.00	

3=c

l;=g=	ljj<)f	; Vof	b<	jflif{s jh]^	s]
1	P; Pn ;L df pTs[i^ ljBfyL{x?nfO{ ;Ddfg tyf k'<:sf<			100,000.00	
2	:yfgLo rf*kj{,k'hf < hfqf ; rfng ;fdflhs ;"<Iff eQf tyf ckfË			250,000.00	
3	eQfljQ<)f cg'bfg			50,000.00	
4	k sf]k <fxt ;xof]u cg'bfg			100,000.00	
			hDdf	500,000.00	

4.02 cf}ifwL tyf ;

l;=g=	ljj<)f	; Vof	b<	jflif{s jh]^	s]
1	sd{rf<L :jf:Yo pkrf< ;]jf			100,000.00	
			hDdf	100,000.00	

4.03 k':ts tyf ;f

l;=g=	ljj<)f	; Vof	b<	jflif{s jh]^	s]
1	z}lIfs sfo{qmddnfO{ ;xof]u ug{			50,000.00	
2	v]ns'b ;fdfu L vl<b			50,000.00	
3	k':tsfno ;xof]u sfo{qmd			100,000.00	
			hDdf	200,000.00	

4.04 sfo{s

l;=g=	ljj<)f	; Vof	b<	jflif{s jh]^	s]
1	^'x'<f tyf cGo jfn ljsf; sfo{sd			100,000.00	
2	g=kf sf] ;_:yfut ljsf; < k zf;g ;'b[l(s<)f			550,000.00	
3	g=kf= :yfkf < rf}dfl;s ;ldIff sfo{s d			200,000.00	
4	g=kf= ultljlw tyf ;'rgf k rf< k ;f< < Pkm Pd sfo{qmd			110,000.00	
5	v]ns'b sfo{s d			90,000.00	
6	k k'lt{ ;ldlt			50,000.00	
7	<fli^«o lje'lt z_vw< zfvjf k lti&fg cIfo sf]lifnfO{ ;xof]u ug{			100,000.00	
8	blnt plTkl*t ju{nfO{ cfo Pj_ l;k k]zf k j\$g ljsf; sfo{s d			200,000.00	
9	cflbjf;L hghfltsf] efiff ; :s[ltk jw{g tyf ljsf; sfo{sd			100,000.00	
10	; rf< If]q k jw{g sfo{s d			100,000.00	
11	k<Dk<fut ;F:s[lt,l;k,;dflhs tyf cGo ljsf; ultljlw jf<] *s'd]G^«L lgdf{)f			200,000.00	
12	ckfËx?sf] lxtsf] nfuL ;xof]u			100,000.00	
13	jx' ckfËtfx?sf] nflu lbjf sIff ; rfng			100,000.00	
14	;"rgf k)ffnLsf] ljsf; tyf j]j;fO{^			100,000.00	

	;_rfng tyf ck*]^				
15	;fd'bflos ko{{^g ljsf; tyf k j\${g sfo{s d			100,000.00	
16	gful<s ;dfh tyf ;fdflhs ;_:yf ;_u ;fem]bf<L sfo{s d			75,000.00	
17	:j:Yo rf}sLx?sf] ;d'lrt ljsf; sfo{s d			50,000.00	
18	b}ljs k sf]k Joj:yfkg sf] nflu cIfo sf]if			100,000.00	
19	Pr=cfO{=eL=:P*; Go'lgs<)f,nfu' cf}ifw ;DjlGw hrt]tgf sfo{s d			50,000.00	
20	cGt< gu< e d)f tyf cjnfl]sg sfo{s d			150,000.00	
21	df;' k;n tyf jhf< cg'udg sfo{			50,000.00	
22	vf]h tyf p#f< ;fdfu Lx?sf] cBfjlws tyf ;'wf< sfo{			50,000.00	
23	e}<Jf gfr dxFFsfnL gfr lgn jf<fxL gfr nufot k d'v gfr sf] :f <If)f			100,000.00	
24	cGo sfo{qmd			565,000.00	
			hDdf	3,390,000.00	

4.04.1 nlift ;d'x kl<rfng tyf ul<jL Go'lgs<)f sf

l;=g=	lj<)>f	; Vof	b<	jflif{s jh]^	s]
1	dlxnf ljsf;sf]] nflu lzk tyf <f]huf< d'ns sfo{s d			150,000.00	
2	gu< :jod ;]jssf] Ifdtf ljsf; tyf kl<rfng			100,000.00	
3	s[ifl{ ;xsf<L tyf k fEfl<s v]ltsf] k j{wg ug{			100,000.00	
4	;xsf<L k j{wg sfo{s d ug{			75,000.00	
5	sf&,('ífsf] d'lt{s'b\g] tyf k<Dk<fut l;k,!fg nfO{ ;_<If)f < cfo cfh{g ,<f]huf< ;Lk ljsf; sfo{qmdæ hghflt, cflbjf:fL ,blnt ,cltljkGg , lk%*f ju{ < ckfEtf cflb □°			300,000.00	
6	afn>d zf]if)f Go"lgs<)f sfo{qmd			100,000.00	
7	h]i& gful<s ;Ddfg tyf ;xof]u sfo{			150,000.00	
8	g=kf=sf] dfkb)* cg'?k jftfj<)>f d]qL #< lgdf{)f ug]{ gful<s nfO{ ;Ddfg sfo{s d			50,000.00	
9	:jf:Yo pkrf< ;xof]u sfo{s d			150,000.00	
10	^''x'<f ul<a < h]xGbf< ljBfly{x?nfO{ %fqa[lQ sfo{qmd			150,000.00	
11	;fd'bflos :jf:Yo ljdf sfo{qmd			150,000.00	
			hDdf	1,475,000.00	

4.07 gu<sf] ;<;kmfO{ tyf kmf]x<d}nf Joj:yfK

l;=g=	lj<)>f	; Vof	b<	jflif{s jh]^	s]
1	kmf]x< ;_sng uf*L ;_rfng			525,000.00	
2	kmf]x< ;_sng tyf ;<;kmfO{df hgzlQm kl<rfng			1,050,000.00	
3	s'lrsf< kf]zfs			75,000.00	

4	kmf]x<d}nf ; sng ;fdfu L Joj:yf			200,000.00
5	dgf]x<f glb ;<;kmfO{ cleofg			150,000.00
6	:yfgLo ;_w ;_yfx?;_u ;xsfo{ ul< ;<;kmfO{ sfo{s d ; rng			100,000.00
7	Knfli^s ;_sng tyf ;'O{<f] ljt<)f sfo{qmd			25,000.00
8	sDkf]i^LË RofDj< ;_rfng			100,000.00
9	kmf]x<d}nf Joj:yfkg k bz{gL			50,000.00
10	sDkf]i^LË ef *f] ljt<)f sfo{qmd			250,000.00
11	:yfgLo ;_# ;_yfx?;_u cGt<lsof sfo{qmd			20,000.00
12	kmf]x<d}nf Joj:yfkgdf ;_nUg ;d'xsf JolQm x?nfO{ k'g tfhuL tflnd			15,000.00
13	:yfgLo ;_# ;_yfx?;_u ;xsfo{ ul< ;<;kmfO{ sfo{qm d ; rfng			120,000.00
15	gu< ;<;kmfO{ tyf d& dlGb< < kf^L kf}jf ;<;kmfO{ sfo{			125,000.00
16	gu< If]qjf^ x'g] kmf]x<d}nfsf] pTkfbg tyf Joj:yfkg ;DjlGw ;e]{If)f			25,000.00
17	;'_uf kmf]x<kfgL k zf]wg s]Gb ;_rfng tyf Joj:yfkg			75,000.00
18	j[Iff<f]kg tyf ; <If)f sfo{qmd			200,000.00
19	j]jfl<;] d[ts JolQm tyf kz'sf] Joj:yfkg sfo{			200,000.00
20	घरेलु फोहरमैला व्यवस्थापन तथा कम्पोष्ट विनको प्रयोग निर्देशिका एवं लेखन पुस्तिका			25,000.00
21	s[lif hGo kmf]x<jf^ jfof] Uof; lgsfNg] KnfG^ ;Frng,k j\${g tyf Joj:yfkg sfo{			150,000.00
			hDdf	3,480,000.00

4.08 bdsn tyf PDj'n]G; ;_rfng

l;=g=	kb			jflif{s jh]^ s]
1	bdsn tyf PDa'n]G; ;_rfng dd{t tyf O{Gwg			450,000.00
2	bdsn tyf PDa'n]G; ;_rfngdf hgzlQm kl<rfng			200,000.00
			hDdf	650,000.00

6.04. ejg lgdf{)f

l;=g=	ljj<)f	; Vof		jflif{s jh]^ s]
1	g=kf= ejg lgdf{)f			5,000,000.00
			hDdf	5,000,000.00

6.05. ;fj{hlgs lgdf{)f

l;=g=	ljj<)f	; Vof	b<	jflif{s jh]^ s]
1	g]kfn ;<sf< gub cg'bfq æ bftfsf] ; o'Qm sf]if °			7,000,000.00
	s= dlxfn-10Ü n]] -			
	v= jfn jflnsf-10Ü n]]-			
	u= cflbjf;L blnt < hghftL lk%*f ju{- 15Ü n]]-			
	#= k''jf{wf< ljsf;-65Ü n]]-			

2	s[lif{tyf :yfgLo :t<sf] ;*s cfof]hgfx?			2,000,000.00
3	hu]*f sf]if < g=kf=sf]if ;d]t jf^ ;_rfng x'g] of]hgfx?			14,200,000.00
4	g]kfn ;<sf< gu<kflnsf cg'bfg			17,000,000.00
5	;*s jf]*{ jf^ ; rfng x'g] of]hgf			6,000,000.00
6	cGo lgsf;f of]hgf tyf sfo{qm d dd{t ;'wf<			4,050,000.00
7	:yflgo ljsf; z'Ns jf^ x'g] of]hgf s=;]jf d'ns ;_:yf nfO{ cg'bfg- 1045000/- v=Ifdtf ljsf; 300000/-			15,155,000.00
8	hg;xeflutf			10,900,000.00
			hDdf	76,305,000.00

6.07 cWoog t

k'Flhut k|fljlws < sG^]h]G;L vr{

1	s<f< ;]jf kfl<> lds			250,000.00
2	;fjhlgs ;'g'jfO{ ;fdflhs kl<If)f, k efj d'Nof_sg, <fhZj k If]k)f, Pd=;L=kL=Pd= k'j{ cWoog			400,000.00
3	of]hgf cWoog ;e]{ l*hfO{Gf			700,000.00
4	j}SNkLs phf{ < of]hgf Joj:yfkg			650,000.00
				2,000,000.00

8.03 ;]jf d'ns ; :yfsf] k'jff{wf< ljsf; tyf ;'wf< sf

l;=g=	ljj<)f	;_Vof	b<	jflif{s jh]^ s]
1	jf]*] dft[lzz' :jf:y s]Gb ;Frfng tyf k'jff{wf< ljsf;			250,000.00
2	rkfrf] ;fd'bflos :jf:y s]Gb ;Frfng tyf k'jff{wf< ljsf;			200,000.00
3	cf:yf dlxnf ljwfno ;Frfng tyf k'jff{wf< ljsf;			100,000.00
4	j}s')& xl< k':tfsfno ;Frfng tyf k'jff{wf< ljsf;			100,000.00
5	:j:Yo rf}sLx?sf] ;Frfng tyf k'jff{wf< ljsf;			100,000.00
6	lzz' :ofxf< s]Gb ;Frfng tyf k'jff{wf< ljsf;			300,000.00
7	lyld lgz'Ns lSnlgsnfO{ ;Frfng tyf k'jff{wf< ljsf;			200,000.00
8	Psn dlxnf cfo ljsf; sfo{qmd ;Frfng tyf k'jff{wf< ljsf;			100,000.00
9	dWok'< o'y Pzf]l;o;gsf] k'jff{wf< ljsf; sfo{s d			500,000.00
10	jftfj<)f ; <If)f sf]if			500,000.00
11	;xof]uL cfFvf pkrf< s]Gb ;Frfng k'jff{wf< ljsf;			50,000.00
12	sf]l<of g]kfn d}qL c:ktfndf dlxnf k hgg tyf jfnjflnsf :jf:Yy ;'wf< ;]jf k'jff{wf< ljsf;			1,600,000.00

13	zx<L :Jff:Yo s]Gb ;Frfng tyf k'jf{wf< ljsf;			700,000.00
14	lzz' :ofxf< s]Gb ;Frfng tyf k'jf{wf< ljsf; gub]z < jf]*]			100,000.00
			hDdf	4,800,000.00

6.05. hu]*f sf]if jf^ ;_rfng x'g] cf= j=2071/72 sf] nflu k|:tfljt gu<
:tl<oof]hgfx? ?,xhf<

s	= of]hgf sf] ;= lj]j<)f	j*f g_= 15,16 < 17	jflif{s jh]^	जनसहभागिता	न.पा लागत	कृषि सडक	यो.र तर	कैफियत
1	दिव्यश्वरी ढल निर्माण क	15,16 < 17	५,०००.००	१,०००.००	१,०००.००	३,०००.००	नगर	
2	दिव्यश्वरी ढल निर्माण ख	15,16 < 17	५,०००.००	१,०००.००	०.००	४,०००.००	नगर	
3	टि.वी अस्पताल सिद्धकाली ढल निर्माण	j*f g_= 14 < 8	३,०००.००		१,२००.००	१,८००.००	नगर	
4	लोगो गारमेट उतर सिन्टीटार ढल निर्माण	j*f g_= 3	३,०००.००	६००.००	६००.००	१,८००.००	नगर	
5	महाखेल कुलो हुदै तीनधारा ढल निर्माण	j*f g_= 6	३,०००.००	६००.००	६००.००	१,८००.००	नगर	
	hDdf		२२,०००.००	३,८००.००	४,०००.००	१४,२००.००		

6.05. s[lif{ ;*s jf^ ;_rfng x'g] cf= j=2071/72 sf] nflu k|:tfljt of]hgx? ?=
xhf<

s	= of]hgf sf] ;= lj]j<)f	j*f g_= ७	jflif{s jh]^	जनसहभागिता	न.पा लागत	कृषि सडक	यो.र तर	कैफियत
1	वहाखा वजारसंग जोडिएको नगदेश गार्चा देखि मिलरोड जोडने ढल वाटोलाई फराकिलो पर्नु पर्ने ।	७	५००.००			५००.००	वडा	
2	ईन्द्र कमल मार्गको प्रगतिशिल चोकवाट ग्रिनप्याइन्ट मार्ग गङ्गाधर जोडने ६ मिटर वाटोमा रिटेनिङ्ग पर्खाल करिव ४०० मिटर लगाउनु पर्ने ।	१५	५००.००			५००.००	नगर	
3	सिवाटोवल प्रथम गणेश वामुने टोल नौलो ज्योति स्कूल वनकाली हुदै शंखधर चोक वस स्टप सम्मको वाटो फराकिलो पर्ने ।	१३	५००.००			५००.००	वडा	
4	भण्डारी टोलवाट कमल पोखरी जाने वाटो विस्तार गरी रिटेनिङ्ग बाल लगाउने	५	५००.००			५००.००	वडा	
	hDdf		२,०००. ००			२,०००.००	नगर	

6.05. ;*s jf]*{ jf^ ;_rfng xg] cf= j=2071/72 sf] nflu k|:tfljt of]hgx? ?,xhf<

s	= of]hgf sf] ;= lj]j<)f	j*f g_= ३	jflif{s jh]^	जनसहभागिता	न.पा लागत	सडक बोर्ड	यो.र तर	कैफियत
1	निलवाराही मन्दिर जाने सडक मर्मत	३	300.00		90.00	210.00		

2	वासुकी चोक देखि गा हिटी बाटो	४	400.00		120.00	280.00		
3	कामदेव मन्दिरको बाटो लावाडोलसम्म जाने सडक	११	650.00		195.00	455.00		
4	दुईपोखरीको कोरियन अस्पतालजाने बाटो फराकिलो परि ढलान गर्ने ।	१२	500.00		150.00	350.00		
5	वडा नं १४ चखुमार्गको क्यस्ट्रोल गेट देखि दक्षिण हुँदै खोला सम्म ग्राभेलिङ गरि बाटो सुधार गर्ने ।	१४	500.00		150.00	350.00		
6	गढघर समावेशी मार्ग स्थित समावेशी टोलमा सडक कालोपत्रे कार्य ।	१५	400.00		120.00	280.00		
7	कौशलटार चोकबाट कुटुटोल मार्ग नयाँबस्ती सम्मको पिच सडक मर्मत सुधार ।	१५	300.00		90.00	210.00		
8	अरनिको सहकारी ओरालो देखि हनुमन्ते खोला सम्म ग्राभेल ।	१५	200.00		60.00	140.00		
9	अरनिको सहकारी ओरालो देखि पश्चिम दक्षिण तर्फको प्रगति मार्गमा ग्राभेल ।	१५	200.00		60.00	140.00		
10	ईन्द्रकमल मार्ग हुँदै तुल्सी मार्ग वडा नं. १७ लोकन्थली जोडने करिव ४०० मिटर बाटो ग्राभेल गर्नु पर्ने ।	१५	250.00		75.00	175.00		
11	वडा नं.१७ र५को सिमानाको बाटोमा नाली,पर्खाल तथा ग्राभेल गरि बाटो मर्मत गर्नु पर्ने	१६	500.00		150.00	350.00		
12	वडा नं ५ को सिमाना सिचुटोल देखि बोडे कमलपोखरी जाने बाटो कालो पत्रे गर्ने	५	1,000.00		300.00	700.00		
13	द्यावु टोलको चौताराबाट सिलकु जाने बाटो सुधार	२	300.00		90.00	210.00		
14	भिमसेन मन्दिर उतर पूर्व बाटोमा पीच (राजकुलो बाटो)	७	200.00		60.00	140.00		
15	चपाचो टोलबाट वडा नं ७ वहाखावजार सुन्दरीमायाको घर सम्म जोडने बाटो सुधार	८	300.00		90.00	210.00		
16	सिद्धिकाली चोकबाट नासनानी हुँदै जाने बाटो सुधार	१०	1,000.00		300.00	700.00		
17	खपला टोलबाट उत्तर पटीको गल्लीमा ढुगा छपाई	2	400.00		120.00	280.00		
18	चौवुवाट चन्को जाने बाटो बनाउने	२	200.00		60.00	140.00		
19	मरुटोल देखि यमाटोल सम्म बाटो पुनः निर्माण गर्ने ।	14	300.00		90.00	210.00		
20	लाछी टोलबाट बहानानी जाने बाटोमा ईटा छपाई तथा मर्मत सम्भार	६	300.00		90.00	210.00		
21	बहानानी टोलबाट महाखेल जाने बाटोमा ईटा विछ्याउने ।	6	374.00		114.00	260.00		
	जम्मा		६,५७४.००		२,५७४.००	६,०००.००		

6.05. $g=kf= cg'bfgsf] gub cg'bfgjf^-bftfsf] ;o'Qm sf]if ;_rfng x'g] cf=$
 $j=2071/72 sf] nflu k|:tfljt gu< :tl<o of]hgx? ? Xhf<$

s	= of]hgf sf]	j*f g =	jflif{ s jh]^	जनसहभागिता	न.पा लागत	bftfsf] ;o'Qm sf]if	यो.र तर	कैफियत
1	ला खेलमा मुद्दाघर निर्माण	१	200.00	40.00		160.00		
2	खपला पोखरी संरक्षण	१	500.00	100.00		400.00		

3	ज्ञान विकास प्रा.वि.लाई कक्षा कोठा थप	1	200.00	40.00		160.00		
4	गङ्गाघर फुटलवल ग्राउण्डको पूर्वाधार निर्माणका लागि आवश्यक बजेट	17	1,000.00	200.00		800.00		
5	खपला ईनार मर्मत गरि ट्युबेल राख्ने	३	100.00	20.00		80.00		
6	टिगनीको चिहान पाटी ट्रेस निर्माण र बरिरीको वाटो सुधार	३	200.00	40.00		160.00		
7	दलितहरुको किरियापुत्री ट्रेस बनाउने	४	200.00	40.00		160.00		
8	धुन्चोवाट न्हूहिटीमा खानेपानीको लागि पाईप व्यवस्थापन	५	100.00	20.00		80.00		
9	भ्रवापुननी टोलमा भएको ईनारमा ट्युबेल र टैकीको व्यवस्था गर्ने ।	६	200.00	40.00		160.00		
10	भिमसेन मन्दिर ढुङ्गेधारा संरक्षण	७	200.00	40.00		160.00		
11	चपाचोमा अवीसथत ३ वटा ईनारमा टैकीको व्यवस्था गरि पानीको व्यवस्था गर्नु पर्ने । लगभग ५००० लिटरको ।	८	100.00	20.00		80.00		
12	वडा नं ९ खानेपानी व्यवस्था ।	९	500.00	100.00		400.00		
13	जलाननीको पाटी मर्मत सुधार ।	१०	500.00	100.00		400.00		
14	मानव विद्यागृह सिद्धिकालीमा खानेपानीको व्यवस्था गर्ने	११	100.00	20.00		80.00		
15	विष्णुविर मन्दिर मर्मत सुधार	१२	500.00	100.00		400.00		
16	वामुने देखि बप्पा सम्म अधुरो खुडकिला निर्माण (माधव नारायण पाटी समेत)	१३	300.00	60.00		240.00		
17	बालप्रेमी मा.वि. शैक्षिक तथा भौतिक पूर्वाधार विकास ।	१४	100.00	20.00		80.00		
18	सुन्दर नगर ओरालो आनन्द बज्राचार्यको घर देखि भित्री वाटोमा खानेपानी लाईन विस्तार	१५	500.00	100.00		400.00		
19	दिव्यश्वरी मन्दिर प्राणमा वर्षातको पानी निकासका लागि ढल निर्माण ।	१६	100.00	20.00		80.00		
20	खरिवोट खुडकिलो निर्माण	१६	300.00	60.00		240.00		
21	थाँगा टोल वडा नं. ५ मा खानेपानी र ढलको व्यवस्था	५	500.00	100.00		400.00		
22	ख्यानानी टोलमा खानेपानी तथा ढल व्यवस्था	८	500.00	100.00		400.00		
23	लायकूसग जोडिएको सार्वजनिक भवनको छाना सुधार तथा शौचालय निर्माण	६	200.00	40.00		160.00		
24	घोवु टोलको सार्वजनिक शौचालयको मर्मत तथा चौतारा निर्माण	२	400.00	80.00		320.00		
25	यमा टोल हुंगा छान्ने कार्य र पो त्थी ईनार मर्मत ।	१४	300.00	60.00		240.00		
26	गांचाननी ईनार मर्मत गर्ने	११	100.00	20.00		80.00		
27	चोडेटोलवको ख्यमा हुंगा छपाई गर्ने (दिपकमान श्रेष्ठको घर अगाडी)	११	200.00	40.00		160.00		
28	कृष्ण सुवा घर देखि मुल सडक दक्षिण तर्फ ढल सुधार	१	240.00	40.00		200.00		
	जम्मा		८,७४०.००	१,७४०.००	०.००	७,०००.००		

6.05. gu<kflnsf cg'bfqjf^ ;_rfng x'g] cf= j=2071/72 sf] nflu k|:tfljt gu< :tl<o of]hgfx? ? Xhf<df

s = of]hgf sf] ;= lj<f	j*f g =	jflif{ s jh]^	जनसहभागिता	न.पा लागत	g=kf cg'bfq	यो.र तर	कैफियत
1	पाँचो ढोका देखि कालिका मन्दिर सम्म ढुंगाको सिँढी सुधार	१	200.00	40.00	160.00		
2	नछुटोल पूर्व वाट खपला सम्म (पोखरी पट्टी) ढल सुधार	१	200.00	40.00	160.00		
3	लाक्षी भजन पाटी निर्माण (अधुरो योजना)	१	200.00	40.00	160.00		
4	बोडे चिहान जाने बाटो सुधार (अधुरो योजना)	१	300.00	60.00	240.00		
5	भांगु टोलको श्याम थलाको घर देखि पंच कृष्ण दलिको घर सम्म ढुंगा छपाई	१	200.00	40.00	160.00		
6	द्योवु टोलमा वगैचा बनाई वार लगाउनु पर्ने	२	400.00	80.00	320.00		
7	सानुटारवाट द्योवु छिर्नेवाटो फराकिलो पार्ने कार्यगर्न रेखांकनत गर्ने	२	100.00	20.00	80.00		
8	टिगनी दथुटोल देखि महादेव मन्दिर जाने टोलमा ढल व्यवस्था	३	400.00	80.00	320.00		
9	टिगनी छवासल देखि सरस्वती मार्ग जाने बाटोमा ढल निकाश	३	600.00	120.00	480.00		
10	सिन्टिटार शिव मन्दिर परिसर सुधार कार्य	३	200.00	40.00	160.00		
11	कार्कीटाल क्षेत्रपालेश्वर शिवमन्दिर परिसर ढुङ्गा छपाई	३	200.00	40.00	160.00		
12	कुमालाक्षी छवासो ईनार व्यवस्थापन	४	100.00	20.00	80.00		
13	नगदेशको मनोहरा घाटमा ढुंगा छपाई	४	200.00	40.00	160.00		
14	नगदेश सिद्धिगणेश मन्दिरको संरक्षणका लागि गुरुयोजना अध्ययन	४	300.00	60.00	240.00		
15	न्हुक्षेन्हयोने टोल नगदेश ढुंगा छपाई (गणेश मा.वि. अगाडी)	४	300.00	60.00	240.00		
16	कुमालाक्षी टोलको पोखरी पश्चिम सार्वजनिक जग्गामा ढुंगा छपाई	४	200.00	40.00	160.00		
17	पासोकन साईवार देखि विद्यालय मार्ग निस्कने बाटो रेखांकन तथा सुधार	४	100.00	20.00	80.00		
18	छवासो टोल ईटा विछ्याएको ठाउँमा पुनः मर्मत	५	200.00	40.00	160.00		
19	छवासो टोल वाट ध्वाकासी जाने बाटोमा ढुङ्गा सोलिङ्ग	५	50.00	10.00	40.00		
20	भरत दहालको घरवाट मनहरी भण्डारीको घर जाने बाटोमा खानीपानी विस्तार	५	300.00	60.00	240.00		
21	सियाराम न्यौपानेको घर देखि अर्जुन महतोका घर सम्म बाटो ग्राभेल	५	300.00	60.00	240.00		
22	न्हूहिटी ढुगेधारा चोक निर्माण	५	100.00	20.00	80.00		
23	छवासो ढल निर्माण गर्नु पर्ने	५	100.00	20.00	80.00		
24	छवासो लाम्चा ईटा छपाई	५	100.00	20.00	80.00		
25	सिचु टोल ढल मर्मत	५	100.00	20.00	80.00		

26	हेल्यपोष्ट पछाडी हुंगा छपाई	५	100.00	20.00		80.00		
27	हेल्यपोष्टवाट ध्वाकासी जाने वाटो खोलि सार्वजनिक जग्गा अतिक्रमण रोक्ने	५	300.00	60.00		240.00		
28	विष्णु तर्थ स्थलमा रहेको हुंगा छपाई	५	200.00	40.00		160.00		
29	बाबु काजीको घरवाट अपलामा जोडने वाटो ४ मिटर बनाउने (१०० मिटर जाति वाटो)	५	200.00	40.00		160.00		
30	गा:हिटीको सार्वजनिक जग्गा संरक्षण गरी बाल बगैचा निर्माण गर्ने	६	200.00	40.00		160.00		
31	महाखेलको सार्वजनिक जग्गा संरक्षण (सर्वेक्षण)	६	100.00	20.00		80.00		
32	ले चा टोलमा ईटा छपाई	६	150.00	30.00		120.00		
33	बहानानी टोलमा हुंगा छपाई	६	100.00	20.00		80.00		
34	लाछीटोलको नित्य भजन पाटी मर्मत गर्ने ।	६	300.00	60.00		240.00		
35	सानो गुर्डाचिवामा पर्खाल निर्माण	७	300.00	60.00		240.00		
36	भगवती मन्दिर देखि उत्तरतर्फ कण्डोल डाँडामा वाटो सुधार	७	300.00	60.00		240.00		
37	कण्डोल भगवती मार्ग पछाडीको वाटोमा ढल निर्माण	७	500.00	100.00		400.00		
38	पाटी विहार वाट पाचो निस्कने वाटोमा हुंगा छपाई र ढल व्यवस्थापन ।	८	400.00	80.00		320.00		
39	जिस्वाँबहाको ईनारलाई मर्मत सम्भार गरि ढलको समेत व्यवस्था गरि हुंगा छपाई गर्नु पर्ने ।	८	400.00	80.00		320.00		
40	नासननी महिला शौचालय भिरालो मुनी सार्वजनिक जग्गामा रिटेनिङ्ग बाल निर्माण गर्ने ।	८	300.00	60.00		240.00		
41	चपाचो वसिपुखु स्थितको सार्वजनिक जग्गा छुट्याई संरक्षण गर्ने ।	८	200.00	40.00		160.00		
42	विद्यागणेश पाटी जिर्णोद्वार	८	200.00	40.00		160.00		
43	नित्यनाथ मन्दिर अगाडी हुंगा छपाई	९	200.00	40.00		160.00		
44	जगत बहादुरको घर अगाडी डवलीमा हुंगा छान्ने ।	९	100.00	20.00		80.00		
45	चन्द्रहरी पिलाको घर देखि रामकाजी भासिमा सम्म हुंगा छान्ने ।	९	200.00	40.00		160.00		
46	बालकृष्ण कैटीको घर देखि प्रदिप कुटुको घर सम्म हुंगा छान्ने ।	९	300.00	60.00		240.00		
47	भुलाखेलको पोखरी संरक्षण तथा तारवार ।	९	200.00	40.00		160.00		
48	पोबु डवली देखि सणेश मन्दिर सम्म ढल सुधार ।	९	200.00	40.00		160.00		
49	पोबु -सूर्यविनायक मन्दिर जाने वाटो खोल्ने	९	200.00	40.00		160.00		
50	कृतिचिवा देखि गणेश स्थान सम्म ईटा छपाई ।	१०	200.00	40.00		160.00		
51	वाकूननीमा ईटा विच्छ्याउने ।	१०	200.00	40.00		160.00		
52	दिगु भैरव सत्तल पुन निर्माण को अधुरो कार्य सम्पन्न गर्न	११	700.00	140.00		560.00		

53	तहाननीको सत्तल अगाडी ईनार परिसर समेत ईटा हुंगा छपाई ।	११	150.00	30.00		120.00		
54	दुईपोखरी सुधार तथा संरक्षण कार्यलाई निरन्तरता	१२	400.00	80.00		320.00		
55	दुईपोखरीवाट सिवाटोल जानेवाटोमा ढल तथा वाटोमा हुंगा छपाई ।	१२	400.00	80.00		320.00		
56	प्रथम गणेश मन्दिरको वरपिपल रुखलाई चौतारा निर्माण गर्ने र रिटेनिङ्ग बाल पुरा गर्ने ।	१३	200.00	40.00		160.00		
57	बालकुमारी मन्दिर परिसरको ऐतिहासिक सत्तल पुनः निर्माण र महादेवा पाटी समेत (क्रमागत)	१३	800.00	160.00		640.00		
58	बालकुमारी मन्दिर सत्तल पछाडी ईनार पुनः मर्मत गर्नु पर्ने ।	१३	50.00	10.00		40.00		
59	बनदेवी मन्दिर जाने उकालोमा सिंढी निर्माण	१३	200.00	40.00		160.00		
60	शंखधर बचत तथा ऋण सहकारी संस्थाकोसंगै संगम गल्लीमा हुंगा छपाई	१३	250.00	50.00		200.00		
61	वामुने टोल ओरालोमा पाटी पुन निर्माण	१३	200.00	40.00		160.00		
62	केवाटुठी जाने वाटोमा ब्लक विछ्याउने ।	१४	100.00	20.00		80.00		
63	सूगा फोहर पानी प्रशोधन पनुः मर्मत गर्ने ।	१४	200.00	40.00		160.00		
64	कसंतुथीको वाटो हुंगा छपाई	१४	150.00	30.00		120.00		
65	शंखधर चोकवाट तछुटोल जाने हुंगाको सिंढी निर्माण	१४	150.00	30.00		120.00		
66	सुन्दर नगरमा रहेको कान्छा हेकाको घर देखिको पूर्व पटिको नगर विकासको वाटो खोल्ने र स्तरोन्नति गर्ने ।	१५	100.00	20.00		80.00		
67	जनप्रेमी नि.मा.वि.मा खानेपानी सुधार	१५	150.00	30.00		120.00		
68	प्रजापती टोल भैरव मन्दिर गल्ली वाटोको बाँकी भागमा ईटा छपाई गर्ने योजना ।	१६	200.00	40.00		160.00		
69	गणेश मन्दिरवाट दक्षिणकाली मन्दिर जाने वाटोमा ग्राभेल विछ्याउने कार्य ।	१६	200.00	40.00		160.00		
70	सामुदायिक भवनमा लोकाहित्यली १६ नम्बर वडा कार्यालय स्थापना	१६	400.00	80.00		320.00		
71	आर्युवेदिक अस्पताल संगै जोडिएको खरिवोटमा चौतारी निर्माण गर्ने ।	१६	50.00	10.00		40.00		
72	लोकन्थली बस स्टप देखि उत्तर पश्चिम तर्फ रहेको भवन निर्माण	१६	1,000.00	200.00		800.00		
73	ध्रुव धाराको मुहान संरक्षण गर्नु पर्ने ।	१६	100.00	20.00		80.00		
74	सिद्धिकाली लोकन्थलीमा मन्दिर संरक्षण	१६	200.00	40.00		160.00		
75	शिक्षा विभाग जाने वाटो उत्तर शैक्षिक जनशक्ति पछाडिको वाटो ग्राभेल	१७	200.00	40.00		160.00		
76	पञ्चायन मार्ग अन्तरगत युसेफ कार्यालयको दक्षिण पट्टीको टि. आइ. टि.आई सम्म जाने वाटोमा साईड ड्रेन र रिटेनिङ्ग बालको व्यवस्था	१७	200.00	40.00		160.00		

77	नाटेश्वरी सामुदायिक भवन निर्माण कार्य सम्पन्न गर्न बजेट व्यवस्था	१७	100.00	20.00	80.00		
78	लोकन्थली प्रा. वि. देखि राधा कृष्ण मन्दिर सम्म छुट भएको ढल निकास पुरा गर्ने	१७	200.00	40.00	160.00		
79	मगर गाउँको ओरालोवाट भित्रपटि १५० मिटर वस्तीमा ढल ग्राभेल तथा कालोपत्रे ।	१७	200.00	40.00	160.00		
80	साविक महेन्द्र नि.मा.वि. भवनमा १७ वडा कार्यालयमा व्यवस्थित	१७	400.00	80.00	320.00		
81	गुँला पोखरी (पुखुसी पोखरी) नगदेश सिद्धि गणेश परिसरमा सुधार संरक्षण कार्य	४	450.00	90.00	360.00		
82	निलवाराही गुरु योजना अद्यावधिक तथा कार्यक्रम संचालन	३	840.00	0.00	840.00		
83	सिवा पोखरी सामुदायिक भवन मर्मतअधुरो कार्य पुरा गर्न	12	200.00	40.00	160.00		
	जम्मा		21,040.00	4040.00	17,000.00		

6.05. :yfgLo ljsf; z'Ns ;_rfng x'g] cf= j=2071/72 sf] nflu k|:tfljt gu< :tl<o of]hgfx? ? Xhf<df

s = ;=	of]hgf sf] ljj<) f	j*f g_ =	jflif{ s jh]^	जनसहभागिता	न.पा लागत	:yfgLo ljsf; z'nS	यो.र तर	कैफियत
1	सुन्दर नगर ब्लक कारखाना एरियामा रहेको जग्गामा फोहर पानी प्रशोधन प्लान्ट बनाउने	१५	1,500.00	0.00		1,500.00		
2	वोडेको उत्तरी भागमा वायोईन्जिनियरिङ कार्य(महालक्ष्मी मन्दिर मुनी)	१	600.00	0.00		600.00		
3	धुन्चोपाखाको ढल निर्माण	५	1,000.00	200.00		800.00		
4	भिमसेन हल मार्ग देखि कुण्डोल सम्म ढल निर्माण गर्ने ।	७	13,00.00	300.00		1,000.00		
5	सिद्धीकाली क्षेत्रलाई वृहत्तर धार्मिक पर्यटकिय स्थल गुरु योजना अनुसार कार्यान्वयन गर्नु पर्ने ।	८	1,000.00	200.00		800.00		
6	सुन्दर नगर आनन्द वज्राचार्यको घर देखि भित्र सरोज थापाको घरसम्मको सडक विस्तार	१५	400.00	0.00		400.00		
7	हिमालय प्रा.वि. मा खानेपानी पूर्वाधार	३	100.00	0.00		100.00		
8	आकशमीक योजना संचालन		1301.00	120		701.00		
	जम्मा		9,901.00	1320.00		8,581.00		

6.05. cGo cg'bfg jf^ ;_rfngx''g] cf= j=2071/72 sf] nflu k|:tfljt gu< :tl<o of]hgfx? ? Xhf<df

s = ;=	of]hgf sf] ljj<) f	j*f g_ =	jflif{ s jh]^	जनसहभागिता	न.पा लागत	अन्य अनुदान	यो.र तर	कैफियत
1	अन्य अनुदान तथा जि.वि.स. वाट		4,050.00	0.00		4,050.00		
	जम्मा		4,050.00	0.00		4,050.00		

s'n hDdf	76,305 .00	10,900.0 0	6,574.00	58,831.0 0
----------	---------------	---------------	----------	---------------

निर्णय नं ९

यस नगरपालिकाको आ.व ०६९ /०७० को अन्तिम लेखा परिक्षण प्रतिवेदन माथी छलफल भयो । प्रतिवेदनमा औलाएका सुभावहरुलाई कमश कार्यन्वयन गर्दै जाने र पेशकी बेरुजु सम्बन्धमा एक कार्यदल गठन गरी लक्ष्य अनुरूप पेशकी बेरुजु फछ्छौटलाई विशेष जोड दिने र लक्ष्य भन्दा २० प्रतिशत बढी पेशकी फछ्छौट भएमा सो कार्यमा संलग्न कर्मचारीहरुलाई प्रोत्साहन स्वरुप न.पा.बोर्डबाट निर्णय गरी पुरस्कृत गर्ने सम्बन्धी प्रस्ताव नगरपालिकाको मिति २०७०।१।१८ गतेको बोर्ड बैठकको सिफारिस निर्णय सहित स्वीकृतीका लागि यस २३ औ नगर परिषद समक्ष पेश भएको उक्त प्रस्ताव यस परिषद बैठकबाट स्वीकृत गरियो ।

निर्णय नं १०

स्थानीय स्वायत्त शासन ऐन २०५५ को दफा १३५ (२) बमोजिम अन्तिम लेखा परिक्षकको नियुक्ती गठित लेखा समितिको सिफारिसमा नगर परिषदबाट छनोट भएका दर्तावाला लेखा परीक्षक मध्येबाट नगर परिषदले नियुक्ती गर्न सक्ने व्यवस्था भएकोमा हाल नगर परिषदको अधिकार प्रयोग गर्न सक्ने गरी नेपाल सरकारको निर्णय बमोजिम कार्यकारी अधिकृतलाई तोकेको सन्दर्भमा यस नगरपालिकाको आ.व.२०७०।०७ को आय व्ययको अन्तिम लेखा परीक्षण गर्न गराउन लेखा परीक्षक नियुक्ती गर्ने कार्य नगरपालिका बोर्डबाट गर्न सक्ने गरी नगर परिषदमा निहित अधिकार न.पा. बोर्डलाई प्रत्यायोजनका लागि नगरपालिकाको मिति ०७०।१।१८ गतेको बोर्ड बैठकको सिफारिस निर्णय सहित स्वीकृतीका लागि यस २३ औ नगरपरिषद समक्ष पेश भएको प्रस्ताव यस नगर परिषदबाट स्वीकृत गरियो ।

निर्णय नं ११

यस नगरपालिका क्षेत्र भित्र आकस्मिक रुपमा घट्ने दैविक प्रकोप तथा विपद व्यवस्थापन गर्न आ.व. ०७१।०७२ का लागि प्रस्तुत भएको दैविक प्रकोप तथा विपद व्यवस्थापन सम्बन्धी वार्षिक तथा आवधिक कार्य योजना नगरपालिकाको मिति ०७०।१।१८ गतेको बोर्ड बैठकको सिफारिस निर्णय सहित स्वीकृतीका लागि यस २३ औ नगर परिषद समक्ष पेश हुन आएको प्रस्तुत प्रस्ताव यस नगर परिषदबाट स्वीकृत गरियो ।

निर्णय नं. १२

यस नगरपालिकाको मिति ०७०।१।१८ को बोर्ड बैठक निर्णयबाट सिफारिस भई यस २३ औ नगरपरिषद समक्ष नगरपालिकामा दैवी प्रकोप तथा विपद व्यवस्थापन कोष र वातावरण संरक्षण कोष स्थापना गर्ने सम्बन्धी प्रस्तुत प्रस्ताव यस २३ औ नगर परिषदबाट पेश भए अनुसार नै गर्ने गरी स्वीकृत गरियो ।

निर्णय नं १३.

यस नगरपालिका क्षेत्रको व्यवस्थित, दीर्घकालिन एवं वातावरण मैत्री दीगो विकासको लागि नगर स्तरीय आवास गुरु योजना निर्माण गर्न अति आवश्यक भएको हुदा यसै चालु आ.व.मा परामर्शदाता मार्फत अध्ययन तर्जुमा गरी आगामी आ.व. देखि कार्यान्वयनमा लैजान चालु आ.व.को लागि स्वीकृत अध्ययन तथा पूजिगत शिर्षक अर्न्तगतको प्राविधिक तथा योजना व्यवस्थापन शिर्षकको देहाय ३ र ४ नं मा विनियोजित रकमबाट रु. १० दशलाख छुट्टाई चालु आ.व.को कार्यक्रम संशोधन हुनेगरी नगर स्तरीय आवास गुरु योजना बनाउन स्वीकृतीका लागि मिति

२०७०।१।१८ गतेको न.पा.वोर्ड बैठक निर्णयबाट सिफारिस भई यस २३ औं नगर परिषद समक्ष पेश हुन आएको उक्त प्रस्ताव पेश भए अनुसार नै गर्ने गरी यस नगर परिषदबाट स्वीकृत गरियो ।

निर्णय नं १४

यस नगरपालिकाको क्षेत्र भित्र रहेका सिमा खोलाहरु हनुमन्ते र मनाहरा खोलामा मध्यपुर थिमि नगरपालिका तर्फबाट कोरीडोर विकास गरी योजनाबद्ध तरिकाले सो कोरीडोरलाई चक्रपथको रुपमा विकास गर्न उक्त खोलाहरुको किनारमा ७ मिटर ग्रीनबेल्ट, ११ मिटरको सडक र २ मिटरमा ढल, बिद्युत, खानेपानी तथा केवुल नेटवर्क समेत रहने गरी कुल २० मिटरको चौडाईको चक्रपथको लागि आवश्यक नक्शा डिजायन मापडण्ड तयार गर्न लगाउने प्रयोजनका लागि चालु आ.व.०७०।०७१ को स्वीकृत योजना पुस्तिकामा रहेको क्रमागत तथा नयाँ योजनाहरु शिषक अर्न्तगतको बुदा १ मा विनियोजन भएको वजेट मध्येबाट ६ लाख वजेट छुट्टाई सोही अनुसार वजेट संशोधन हुनेगरी चालु आ.व. ०७०।०७१ मा नै मनहरा तथा हनुमन्ते नदी कोरीडोर चक्रपथ निर्माण सम्बन्धी अध्ययन यसै चालु आ.व.मा सम्पन्न गर्ने सम्बन्धी प्रस्ताव स्वीकृतीका लागि न.पा.को मिति २०७०।१।१८ गतेको बोर्ड बैठक निर्णयबाट सिफारिस भई यस २३ औं नगर परिषद समक्ष पेश हुन आएकोमा सो प्रस्ताव पेश भए अनुसार नै गर्ने गरी यस नगर परिषदबाट स्वीकृत गरियो ।

निर्णय नं. १५

यस नगरपालिकाको मिति ०७०।१।१८ को बोर्ड बैठक निर्णयबाट सिफारिस भई यस २३ औं नगरपरिषद समक्ष प्रस्तुत मध्यपुर थिमि नगरपालिका क्षेत्रमा परम्परा देखि सञ्चालन हुँदै आएको ऐतिहासिक,साँस्कृतिक महत्वका स्थानीय चाडपर्व,संस्कृति जगेर्ना एवं सञ्चालनका लागि अक्षय कोष स्थापनाका लागि नागरिक समाजका प्रबुद्ध,समाजसेवी,जेष्ठ नागरिकहरुबाट एउटा समिति गठन गरी सो समितिको सिफारिसमा अक्षय कोष स्थापना र सञ्चालन सम्बन्धी नीति बनाई कार्यान्वयन गर्ने भन्ने वारेको प्रस्ताव यस २३ औं नगर परिषदबाट पेश भए अनुसार नै गर्ने गरी स्वीकृत गरियो ।

निर्णय नं १६

मध्यपुर थिमि नगरपालिकाको २१ औं तथा २२ औं नगर परिषदबाट पारित चालु आ.व. आ.व. ०७०।०७१ को वार्षिक योजना पुस्तिकाको क्रमागत तथा नया योजनाहरु शिषक अर्न्तगतको सि.नं २९ मा पर्ति जग्गा संरक्षणका लागि विनियोजित वजेट रकम मध्येबाट नगरपालिकाले नगर क्षेत्र भित्रका सार्वजनिक पर्ति जग्गाहरुको अध्ययन पहिचान गरी लगत विवरण प्रतिवेदन तयार गर्ने सम्बन्धी अध्ययन कार्यका लागि रु.५०००००।०० पाँचलाख वजेट छुट्टाई अध्ययन गराउने र प्राप्त अध्ययन प्रतिवेदनको आधारमा बाकि रहेको रकमबाट सार्वजनिक पर्ति जग्गा संरक्षणका लागि नगरपालिका बोर्डबाट आवश्यक निर्णय लिई कार्यक्रम सञ्चालन गर्ने गरी यस नगरपालिकाको २०७०।१।१८ गतेको बोर्ड बैठक निर्णयबाट सिफारिस भई यस २३ औं नगर परिषद समक्ष पेश हुन आएको प्रस्तुत प्रस्ताव पेश भए अनुसार नै गर्ने गरी स्वीकृत गरियो ।

निर्णय नं १७

नगरपालिकाले स्थानीय उपभोक्ता समिति मार्फत सञ्चालन गर्ने भौतिक पूर्वाधार विकास सम्बन्धी योजनाहरुलाई व्यवस्थित ढंगले कार्यान्वयनमा लैजान यसै चालु आ.व.०७०।०७१ मा सो विषयको विज्ञ मार्फत उपभोक्ता समिति सञ्चालन निर्देशिका तर्जुमा गरी आगामी आ.व. ०७१।०७२ देखि कार्यान्वयनमा लैजान चालु आ.व.०७०।०७१ को लागि स्वीकृत अध्ययन तथा पूजिगत खर्च अर्न्तगत प्राविधिक तथा योजना व्यवस्थापन शिषको देहाय बुदा २ मा उल्लेखित विनियोजित वजेट रकम मध्येबाट रु. १ लाख ५० हजार वजेट छुट्टाई चालु आ.व.को कार्यक्रम सोही अनुसार संशोधन हुनेगरी उपभोक्ता समिति सञ्चालन निर्देशिका तर्जुमा गर्ने सम्बन्धी प्रस्ताव स्वीकृतीका लागि न.पा.को मिति २०७०।१।१८ गतेको बोर्ड बैठक निर्णयबाट सिफारिस भई यस २३ औं नगर परिषद

समक्ष पेश हुन आएकोमा सो प्रस्ताव पेश भए अनुसारनै गर्ने गरी यस नगर परिषदबाट स्वीकृत गरियो ।

निर्णय नं. १८

यस नगरपालिकाको चालु आ.व.०७०।०७१ मा सञ्चालन गर्ने गरी स्वीकृत भएका योजना तथा कार्यक्रममा चालु आ.व.०७०।०७१ को दोस्रो चौमासिक अवधि भित्रमा योजना सम्भौता गर्न नआई वजेट खर्च हुन नसक्ने अवस्था भएका त्यस्तो वजेट तथा कार्यक्रम नगरपालिका बोर्ड बैठकबाट संशोधन गरी उक्त योजनामा विनियोजन भएको वजेट अन्य योजना कार्यक्रम स्वीकृत गरी सञ्चालन गर्न सकिने व्यवस्थाका लागि प्रस्तुत प्रस्ताव स्वीकृतीका लागि न.पा. को मिति ०७०।१।१८ गतेको बोर्ड बैठकबाट निर्णय सिफारिस भई यस २३ औं नगर परिषद समक्ष पेश भएकोमा उक्त प्रस्ताव पेश भए बमोजिम गर्ने गरी स्वीकृत गरी यस नगर परिषदको अधिकार नगरपालिका बोर्डलाई प्रत्यायोजन गर्ने समेत निर्णय गरियो ।

निर्णय नं १९

यसमा मध्यपुर थिमि नगरपालिकालाई संघीय मामिला तथा स्थानीय विकास मन्त्रालयबाट केन्द्रिय सशर्त तथा निशर्त अनुदान अर्न्तगत जगेडा कोष, स्थानीय स्तरका सडक आयोजना (कृषी सडक), नगरपालिका अनुदान,स्थानीय विकास शुल्क, दाताको संयुक्त कोष पुल फण्ड LGCDP कार्यक्रम अर्न्तगतका वजेट शिर्षकहरुमा प्राप्त हुने साल वसाली अनुदानहरु चालु आ.व.मा पनि ज्यादै न्यून रुपमा विनियोजन निकाशा भएको र यस मध्यपुर थिमि नगरपालिको आन्तरिक आय श्रोत पनि ज्यादै कम रहेको हुदा यस नगरपालिकाका नगर क्षेत्रमा सञ्चालन हुने महत्वपूर्ण विकास आयोजनालाई सहि रुपमा संवोधन गरी कार्यान्वयन सम्पन्न गर्न नसकिएको कारणबाट धेरै सडक, खानेपानी, ढल निर्माण,सार्वजनिक भवन,वातावरण तथा भूसंरक्षण सम्बन्धी महत्वपूर्ण योजनाहरु अधुरो अवस्थामा रहेका समेत हुदा आवश्यकता औचित्य समेतलाई विचार गरी आय श्रोत कमजोर भएको तथा धेरै नया भौतिक पूर्वाधारका क्षेत्रमा तत्कालै लगानी गर्नुपर्ने अवस्था रहेको यस मध्यपुर थिमि नगरपालिकालाई आगामी आ.व. ०७१।०७२ मा जगेडा कोष, स्थानीय स्तरका सडक आयोजना (कृषी सडक), नगरपालिका अनुदान,स्थानीय विकास शुल्क, दाताको संयुक्त कोष पुल फण्ड LGCDP कार्यक्रम शिर्षक अर्न्तगत विनियोजन निकाशा हुने वजेटमा हाल भएको वजेटमा थप वजेट विनियोजन निकाशा गरी दिन संघीय मामिला तथा स्थानीय विकास मन्त्रालयलाई विशेष अनुरोध गरी पठाउन स्वीकृतीका लागि नगरपालिकाको मिति ०७०।१।१८ गतेको बोर्ड बैठकको सिफारिस निर्णय सहित स्वीकृतीका लागि यस २३ औं नगर परिषद समक्ष पेश भएको प्रस्ताव यस नगर परिषदबाट स्वीकृत गरी सो अनुसार मन्त्रालयमा थप वजेटका लागि अनुरोध गर्ने निर्णय गरियो ।

निर्णय नं २०

यसमा मध्यपुर थिमि नगरपालिकाको आन्तरिक आय ज्यादै कम रहेको र केन्द्रबाट प्राप्त हुने अनुदान समेत अपेक्षाकृत न्यून रहने गरेको हुदा नगर क्षेत्र भित्रका भौतिक पूर्वाधार निर्माण विकास सम्बन्धी महत्वपूर्ण क्रमागत तथा अधुरा योजनाको कार्यान्वयनमा वजेट अभावका कारण समयमै योजना सम्पन्न गर्न नसकिएको हुदा थप श्रोत व्यवस्थापनका लागि नगर विकास कोषबाट आवश्यक अनुदान तथा ऋण सहयोग लिई लागत साभेदारीमा यस चालु आ.व. मा तथा आगामी आ.व. ०७१।०७२ का लागि समेत योजना कार्यक्रम स्वीकृती गरी कार्यान्वयनमा लैजान स्वीकृतीका लागि नगरपालिकाको मिति ०७०।१।१८ गतेको बोर्ड बैठकको निर्णय सिफारीस सहित यस २३ औं नगर परिषद समक्ष पेश भएकोमा उक्त नगर विकास कोषबाट अनुदान तथा ऋण सहयोग लिने सम्बन्धी प्रस्ताव यस नगर परिषदबाट स्वीकृत गरी नगर विकास कोषबाट लिएको अनुदान तथा ऋणबाट सञ्चालन गर्ने योजना छनोट स्वीकृती गर्ने यस नगर परिषदमा निहित अधिकार

नगरपालिका बोर्डलाई आवश्यकता अनुसार प्रयोग गर्न सक्नेगरी प्रत्यायोजन गर्ने समेत निर्णय गरियो ।

निर्णय नं २१

यस नगरपालिकाले आफ्नो नगर क्षेत्रमा आगामी आ.व.०७१।०७२ मा आफ्नो साधन श्रोतबाट सञ्चालन पुरा गर्न नसकिने र थप बजेट श्रोत जुटाई सञ्चालन गर्नुपर्ने महत्वपूर्ण योजना तथा कार्यक्रमहरू सञ्चालनका लागि सम्बन्धीत विभिन्न मन्त्रालय निकाय समेतमा विशेष अनुरोध मागगरी पठाउने सम्बन्धी न.पा.को मिति ०७०।१।१८ गतेको बोर्ड बैठकको सिफारिस निर्णय सहित स्वीकृतीका लागि यस २३ औं नगर परिषद समक्ष पेश भएको प्रस्ताव यस नगर परिषदबाट स्वीकृत गरियो ।

निर्णय नं २२

यस मध्यपुर थिमि नगरपालिका क्षेत्रमा खानेपानी तथा ढल सञ्जाल निर्माण र ढल, ड्रेनबाट निस्कने फोहर पानी प्रशोधन उपचार गरी खोलामा विर्सजनका लागि Treatment Plant निर्माण सम्बन्धी देहाय बमोजिमका योजना कार्यक्रम सञ्चालनका लागि काठमाण्डौ उपत्यका खानेपानी बोर्ड तथा काठमाण्डौ उपत्यका खानेपानी लिमिटेड, मेलम्ची खानेपानी आयोजना, काठमाण्डौ उपत्यका ढल व्यवस्थापन आयोजना समेतमा माग अनुरोध गरी पठाउन स्वीकृतीका लागि नगरपालिकाको मिति ०७०।१।१८ गतेको बोर्ड बैठकको सिफरीस निर्णय सहित यस २३ औं नगर परिषद समक्ष पेश भएको प्रस्तुत प्रस्ताव यस नगर परिषदबाट स्वीकृत गरियो ।

सि.नं	योजनाको नाम	वडा नं	कूल लागत	ईकाइ	अन्य	यो.स्तर	रु.हजार
१	dWok'< lyld g=kf If]qdf j*f g_= 1 b]lv j*f g_= 17 ;Dd vfg]kfgL 'ljwf lj:tf< gePsf] :yfgdf vfg]kfgL lj:tf< sfo{s d	1 b]lv 17	4,000.00		4,000.00	नगर	
२	मध्यपुर थिमि महाखेल कुलो हुदै तीनधारा ढल निर्माण	६	10,000.00		10,000.00	नगर	
३	टि.वी अस्पताल सिद्धकाली ढल निर्माण	१४,८	10,000.00		10,000.00	नगर	
४	लोगो गारमेण्ट उतर सिन्टीटार ढल निर्माण	३	10,000.00		10,000.00	नगर	
५	श्याम श्यामा धाम उत्तर वस्ती ढल	३	10,000.00		10,000.00	नगर	

६	सुन्दर नगर ब्लक कारखाना एरियामा रहेको जग्गामा फोहर पानी प्रशोधन प्राकृतिक पोखरी Treatment plant बनाउने	१५	15,000.00	15,000.00	नगर
७	वाल सेवा मा.वि. हाडोल - कुण्डोल राजकुलो हुदै निकोशोरा सम्मको ढल	७	10,000.00	10,000.00	नगर
८	j f] *] j f ^ dWok' < j * f g _ = 17 df vfg] kfgL lj : tf <	1 b]lv 17	15,000.00	15,000.00	नगर
९	अरनिको राजमार्ग दाया वाया मध्यपुर थिमि नगर क्षेत्रमा खानेपानी विस्तार ३ ईन्च पाइपको सट्टा ८ ईन्च राख्ने	1 b]lv 17	10,000.00	10,000.00	नगर
१०	बोडेको वडा नं. १ वस्ती मा खानेपानी व्यवस्था	१	5,000.00	5,000.00	नगर
११	टिगनी पुरानो वस्तीमा खानेपानी व्यवस्था	३	6,000.00	6,000.00	नगर
१२	टिगनी छत्रासल देखि सरस्वती मार्गमा ढल तथा खानेपानी विस्तार	३	10,000.00	10,000.00	नगर
१३	मध्यपुर थिमि न.पा. वडा नं. ५ मा खानेपानी विस्तार	५	5,000.00	5,000.00	नगर
१४	मध्यपुर थिमि न.पा. को गेट देखि भिमसेन मार्गमा २ ईन्च पाइप को सट्टा ४ ईन्च राखी खा.पा विस्तार		7,000.00	7,000.00	
१५	वडा नं. ८ को बहाखा पोवु वस्तीमा खानपानी	७	4,000.00	4,000.00	नगर
१६	d=ly=g=kf j * f g _ = 9 vf=kf= lj : tf <	9	4,000.00	4,000.00	नगर
१७	d=ly=g=kf j * f g _ = 10 vf=kf= lj : tf <	१०	7,000.00	7,000.00	नगर
१८	d=ly=g=kf j * f g _ = 11 sf] k'jL{ < klZrd efudf vf=kf=	११	7,000.00	7,000.00	नगर

	lj:tf<					
१९	न.पा.को शंखधर चोकको पुर्व तर्फ खानेपानी विस्तार	१३	4,000.00		4,000.00	नगर
२०	लाछीटोल ,भतवुवनी देखि वामुने जाने बाटो को वस्ती वडा नं. १३ खा.पा. विस्तार	३	4,000.00		1,000.00	नगर
२१	d=ly=g=kf j*f g_ = 14 z_vw< rf]s b]lv l^=jL=c:ktfn ;Dd vf=kf= lj:tf<	१४	7,000.00		7,000.00	नगर
२२	d=ly=g=kf j*f g_ = 14 jfns'df<L dlGb< b]lv ;'uff < l;r' ggL ;Dd vf=kf= lj:tf<	१४	5,000.00		5,000.00	नगर
२३	d=ly=g=kf j*f g_ = 15 sf}zn^f< *fkm] ^f]ndf vf=kf= lj:tf<	1 b]lv 17	2,000.00		2,000.00	नगर
२४	d=ly=g=kf j*f g_ = 15 sf] pQ< ;'Gb< gu<df vf=kf= lj:tf<	1 b]lv 17	7,000.00		7,000.00	नगर
२५	d=ly=g=kf j*f g_ = 15 df jf]*]sf] vf=kf=sf] kfO{k 8 O{GRf jgfO{ sf]zn^f< xfO{^ < t];f {f^f<df vf=kf= lj:tf<	१५	3,000.00		3,000.00	नगर
२६	d=ly=g=kf j*f	१५	3,000.00		3,000.00	नगर

	g_ = 15 <fd gu< df vf=kf lj:tf<						
२७	d=ly=g=kf j*f g_ = 1 lzj gu< df vf=kf lj:tf<	३	1,000.00		1,000.00	नगर	

निर्णय नं २३

यस नगरपालिकाले तयार गर्ने नगर क्षेत्रको नगर आवास गुरु योजना, एकिकृत सडक यातायात गुरु योजना, मनहरा हनुमन्ते कोरीडोर चक्रपथ निर्माण तथा सार्वजनिक जग्गाको संरक्षण विकास योजना तर्जुमा गर्दा नगरपालिकाको मौजुदा मापदण्ड तथा विनियमावली मा आवश्यक संशोधन परिमार्जन गर्नुपरेमा नगरपालिका बोर्ड बाट मापदण्ड तथा विनियमावली संशोधन गर्न सक्नेगरी नगरपालिका बोर्डलाई अधिकार प्रत्यायोजन गर्न नगरपालिका बोर्डको मिति ०७०११९८ गतेको बैठकको निर्णय सिफारीस साथ स्वीकृतिका लागि यस २३ औं नगर परिषद समक्ष पेश हुन आएको प्रस्तुत प्रस्ताव यस नगर परिषदबाट स्वीकृत गरियो । साथै त्यसरी माथि उल्लेखित योजना निर्माण गर्दा वा अन्य कार्य गर्दा नगरपालिकाको भौतिक पूर्वाधार तथा विकास सम्बन्धी विनियमावली २०५७ तथा मापदण्ड समेत संशोधन गर्ने यस परिषदमा निहित अधिकार आवश्यकता अनुसार प्रयोग गर्न सक्ने गरी नगर पालिका बोर्डलाई अधिकार प्रत्यायोजन गर्ने यस परिषदबाट निर्णय समेत गरियो ।

निर्णय नं २४

यस चालु आ.व.०७०१०७१ मा यस नगरपालिकाले २०७० साल माघ १ गते देखि लागु हुने गरी परिषदबाट संशोधन भएका कर,शुल्क,सेवा शुल्क,सिफारिस दस्तुर समेतका राजस्वका दरहरु २०७०१०११ गतेबाट लागुगर्दा कुनै बाधा अडचन आई परी बाधा अडचन फुकाउनु परेमा सोको निकाश फुकाउने सम्पूर्ण अधिकार नगरपालिकाको बोर्डमा हुने गरी अधिकार प्रत्यायोजन गर्न नगरपालिकाको मिति ०७०११९८ गतेको बोर्ड बैठकको निर्णय सिफारीस सहित स्वीकृतीका लागि यस २३ औं नगर परिषद समक्ष पेश हुन आएको प्रस्तुत प्रस्ताव अनुसार सो कार्य गर्न सक्नेगरी नगरपरिषदमा निहित अधिकार नगरपालिका बोर्ड लाई प्रत्यायोजन गर्ने यस परिषदबाट निर्णय गरियो ।

निर्णय नं. २५

यस नगरपालिकाको २३ औं नगर परिषदबाट स्वीकृत योजना वजेट तथा कार्यक्रम कार्यान्वयन हुनु पूर्व परिषदबाट स्वीकृत योजना कार्यक्रम अन्य कुनै बाह्य श्रोत वजेट श्रोतबाट सञ्चालन कार्यान्वयन गर्न सकिने अवस्था आएमा सो योजना कार्यक्रमको वजेट नगरपालिका बोर्डबाट संशोधन गरी अन्य उपयुक्त योजना कार्यक्रम स्वीकृत गरी सञ्चालन गर्न सकिने अधिकार नगरपालिका बोर्डलाई प्रत्यायोजन गर्न भनि नगरपरिषद समक्ष नगरपालिकाको मिति ०७०११९८ गतेको बोर्ड बैठकको निर्णय सिफारीस साथ स्वीकृतिका लागि यस २३ औं नगर परिषद समक्ष प्रस्तुत प्रस्ताव पेश भए अनुसार नगरपालिका बोर्डबाट गर्न सक्नेगरी नगर परिषदमा निहित अधिकार नगरपालिका बोर्डलाई प्रत्यायोजन गर्ने यस परिषदबाट निर्णय गरियो ।

निर्णय नं २६

यस भक्तपुर जिल्लाको रणनीतिक महत्वको भक्तपुरका २ वटा गा.वि.स. भन्दा बढी गाउँ विकास समिति, पर्यटकीय स्थल नगरकोट, भक्तपुर नगरपालिका, प्राचिन सांस्कृतिक पर्यटकीय महत्वको धार्मिक स्थल चाँगु नारायण मन्दिर, प्राकृतिक तथा धार्मिक महत्वको नीलबाराही हुदै मध्यपुर ठिमी न.पा. को वार्ड नं ३ को राजकुलो सानो ठिमी हुदै लोकन्थली अरनीको राजमार्ग जोड्ने नगरकोट तेलकोट चाँगुनारायण निलबाराही सानोठिमी लोहकिल्थली अरनीको राजमार्ग जोड्ने मुख्य सडक योजना जिल्लाको विकास निर्माणका हिसावले तथा पर्यटकीय दृष्टिले समेत महत्वपूर्ण भएको हुदा यस मुख्य सडकलाई विशेष महत्व दिई नेपाल सरकारको केन्द्रीय कार्यक्रम अर्न्तगत वैदेशिक दाता निकाय संस्थाको सहयोगमा योजना सञ्चालन गर्ने गरी सम्भव भएमा चालु आ.व. ०७०।०७१ मा शुरु गर्ने गरी र सो सम्भव नभएमा आगामी आ.व.०७१।०७२ को वार्षिक कार्यक्रममा समावेश एवं स्वीकृत गरी सो सडक योजना सञ्चालन गर्नका लागि जिल्ला विकास समिति भक्तपुरमा मागगरी पठाउने र आवश्यक बजेटको व्यवस्था गर्न संघीय मामिला तथा स्थानीय विकास मन्त्रालय समेतमा अनुरोध गरी पठाउन स्वीकृतीका लागि मिति ०७०।१।१८ गतेको नगरपालिका बोर्ड बैठकको निर्णय सिफारिस सहित स्वीकृतीका लागि यस २३ औं नगर परिषद समक्ष पेश हुन आएको प्रस्ताव अनुसार उक्त सडक योजना सञ्चालनका लागि माग गरी पठाउन यस नगर परिषदबाट स्वीकृत गरियो ।

निर्णय नं २७

यसमा मध्यपुर थिमि नगर क्षेत्रमा आगामी ०७१।०७२ मा देहाय बमोजिमका योजना सञ्चालन गर्न आवश्यक बजेट व्यवस्थाको लागि भौतिक योजना निर्माण तथा यातायात व्यवस्था मन्त्रालय, पर्यटन संस्कृति तथा नागरिक उड्ययन मन्त्रालय, शहरी विकास मन्त्रालय तथा वैकल्पिक उर्जा प्रवर्धन केन्द्र समेतमा अनुरोध माग गरी पठाउन न.पा. बोर्ड बैठकको मिति ०७०।१।१८ को निर्णय सिफारीस सहित यस २३ औं नगर परिषद समक्ष स्वीकृतीका लागि पेश भएको प्रस्तुत प्रस्ताव यस परिषदबाट स्वीकृत गरियो ।

cf= j= 2071/72 sf nflu ef}lts of]hgf lgdf{)f tyf
oftfot Joj:yf dGqfnodf dfu ePsf] of]hgfx?

सि.नं	योजनाको नाम	वडा नं	कूल लागत	ईकाइं	अन्य	यो.स्तर	रु,हजार
१	dgf]x<f sl<*f]< lgdf{)f		50,000.00		50,000.00	नगर	
२	xg'dGt] sl<*f]< lgdf{)f		40,000.00		40,000.00	नगर	

cf= j= 2071/72 sf nflu ko{^g ;_:s[lts tyf gful<s p**og
dGqfnodf dfu ePsf] of]hgfx?

सि.नं	योजनाको नाम	वडा नं	कूल लागत	ईकाइं	अन्य	यो.स्तर	रु,हजार
१	lji)f' lty{ :yndf dGbL<		2,000.00		2,000.00	नगर	

	kf^L ;_<If) f tyf dGbL< kl<;<df ('Íf %kfo{					
२	l;l\$sfNL dGbL< kl<;<df dGbL< lh) f]{\$f< tyf ;_<If) f < O^f ('uf %kfo{		3,000.00	3,000.00	नगर	

निर्णय नं २८

यसमा मध्यपुर थिमि नगरपालिकालाई नगर क्षेत्र भित्रमा योजना सञ्चालन कार्यान्वयनका लागि केन्द्रबाट वा अन्य कुनै दाता निकाय संस्थाबाट चालु आ.व. ०७०१०७१ मा विनियोजित वजेट शिर्षकमा कम वा थप वजेट निकाशा प्राप्त भएमा वा अन्य कुनै शिर्षकमा थप वजेट प्राप्त भएमा एवं आगामी आ.व. ०७११०७२ मा प्रस्तावित वजेट शिर्षकमा प्रस्ताव गरे भन्दा बढी वा अन्य कुनै शिर्षकमा यस नगरपालिकालाई वजेट प्राप्त भएमा सो वजेट व्यवस्थापनका लागि नगरपालिका बोर्ड बैठकबाट आवश्यक निर्णय लिई नया योजना स्विकृत गरी सञ्चालन कार्यान्वयन गर्न सक्ने गरी नगरपालिका बोर्डलाई अधिकार प्रत्यायोजन हुन भनि यस नगरपालिका बोर्ड बैठकको मिति ०७०१११८ गतेको निर्णय सिफारीस सहित यस २३ औं नगर परिषदमा स्वीकृतीका लागि प्रस्तुत प्रस्ताव अनुसार नगरपालिका बोर्डबाट आवश्यक योजना छनोट वजेट बाँडफाँड स्वीकृतसमेत गर्न सक्नेगरी यस नगर परिषदमा निहित रहेको अधिकार नगरपालिका बोर्डलाई प्रत्यायोजन गर्ने यस नगर परिषदबाट निर्णय गरियो ।

निर्णय नं २९

यस मध्यपुर थिमि नगरपालिकाबाट तथा विभिन्न सरकारी तथा गैर सरकारी संघ संस्था समेतको सहकार्यमा सञ्चालन गरिने विभिन्न तालिम गोष्ठी सेमिनार सञ्चालन गर्दा चालु आ.व. ०७०१०७१ मा र आगामी आ.व. ०७११०७२ को लागि समेत देहाय बमोजिमको मापदण्ड नम्स कायम गर्ने सम्बन्धी न.पा. को मिति ०७०१११८ गतेको बोर्ड बैठकको निर्णय सिफारीस सहित स्वीकृतीका लागि यस २३ औं नगर परिषद समक्ष प्रस्तुत प्रस्ताव पेश भए अनुसार कार्यान्वयन गर्नेगरी यस परिषदबाट स्विकृत गरियो ।

l;=g =	ljj<) f	; Vof	b<	s}lkmo t
1	tflnd k lIifs eQf			
	s°:yfgLo tflnd k lzIifs		1000/- b}lgs	
	v° jfxo tflnd k lzIifs		1500/- b}lgs	
2	clcd' lvs<) f ;xh stf{			

	s°:yfgLo ;xh stf{			800/- k lt sIff	
	v° jfxo ;xh stf{			1200/- k lt sIf	
3	uf]i&L æ sfo{kq k :t'lts<)f °				
	s°:yfgLo k :t't stf{			800/- k lt sIff	
	v° jfxo k :t't stf{				
4	; of]hs			1500/-	
5	;x-; of]hs			1000/-	
6	oftfot vr{ æ ;xefuLx?nfO{ ° tflnd / uf]i&L			200/- k lt ;xefuL k lt lbg	
7	lrof gf:tf æ ;xefuLx?nfO{ ° tflnd / uf]i&L			75/-k lt ;xefuL k lt lbg	
8	:^]zg<Læ ;xefuLx?nfO{ ° tflnd / uf]i&L			75/-k lt ;xefuL k lt lbg	
9	k ltj]bg n]vg			1000/-	
10	tflnd ;fdfu L vr{		tflnd sfo{s d cg';f< dfly pNn]lvt hDdf tflnd vr{sf] 5 k ltzt ;Dd		
11	ljljw vr{		sfo{s d cg';f<sfo{kqsf] kmf]^f]skL pb wf^g tyf ;dfkg vr{sf] nflu dfly pNn]lvt hDdf tflnd vr{sf] 10 k ltzt ;Dd		

निर्णय नं ३०

यस मध्यपुर थिमि नगरपालिकाबाट नियुक्त गरेको टेक्नोक्रेयाट कन्सलटेन्सी/रिडार्क नेपाल प्रा.लि. जेभी नामक परामर्शदाताले अध्ययन गरी नगरपालिका समक्ष मिति २०६९/१२/२३ मा पेश गरेको नगरपालिकाको २०६९/०७०.देखि २०७३/०७४ सम्मको पाँच वर्षे आवधिक योजना प्रतिवेदन यस २३ औं नगर परिषद बैठक समक्ष पेश भयो । यस प्रतिवेदनलाई नगरपालिकाको सम्पत्तिको रूपमा ग्रहण गरी मध्यपुर थिमि नगरपालिकाबाट एउटा कार्यदल बनाई उक्त आवधिक योजना प्रतिवेदनमा सुधार गर्नुपर्ने कुराहरु सच्चाई सुधार परिमार्जन गरी आवधिक योजना दस्तावेज प्रकाशनमा ल्याई कार्यान्वयनमा लैजाने यस परिषदबाट निर्णय गरियो ।

निर्णय नं ३१

यस नगरपालिका बाट गत आ.व. ०६९/०७० मा सम्पादन भए गरेका काम कारवाहीको सामाजिक परीक्षण गरी पेश भएको मिति २०७०/७/२६ को समाजिक परीक्षण प्रतिवेदन यस २३ औं नगर परिषद समक्ष पेश भयो । प्रतिवेदनले औल्याएका बिषयबस्तु सुझावहरुलाई क्रमशः कार्यान्वयन गर्दै जाने यस परिषदबाट निर्णय गरियो ।

निर्णय नं ३२

यस न.पा. को गत आ.व. २०६९/०७० सम्म भएका भौतिक जिन्सीहरुको जिन्सी नीरिक्षण गरी मिति २०७०/७/२४ गते प्राप्त जिन्सी नीरिक्षण प्रतिवेदन यस २३ औं नगर परिषद समक्ष पेश भयो । प्रतिवेदनले औल्याएका बिषयबस्तु सुझावहरुलाई क्रमशः कार्यान्वयन गर्दै जाने यस परिषदबाट निर्णय गरियो ।

निर्णय नं ३३

यस नगरपालिकाबाट गत आ.व. २०६९/०७० भए गरेका कार्यहरुको मिति २०७०/१२/२४ गते सम्पन्न बार्षिक प्रगति समिक्षा र सोही मितिमा सम्पन्न सार्वजनिक सुनुवाईको प्रतिवेदन समेत यस २३ औं नगर परिषद समक्ष पेश भयो । प्रतिवेदनले औल्याएका बिषयबस्तु सुझावहरुलाई क्रमशः कार्यान्वयन गर्दै जाने यस परिषदबाट निर्णय गरियो ।

निर्णय नं ३४

यस न.पा.को पदपूर्ती समितिबाट भए गरेका पदपूर्ति सम्बन्धी कार्यहरु परिषदमा पेश गरी स्वीकृत गराउनु पर्ने व्यवस्था भएको तर हाल पदपूर्ति सम्बन्धी कार्य भई रहेकोले सो समितिले गरेका कार्यहरुको विवरण सहितको प्रतिवेदन न.पा. बोर्डमा पेश गरी पारित गर्न परिषदमा निहित अधिकार न.पा. बोर्डलाई प्रत्यायोजन गर्ने यस परिषदबाट निर्णय गरियो ।

निर्णय नं. ३५

सामाजिक सुरक्षा कार्यक्रम अन्तर्गत यस नगरपालिका क्षेत्रका तपसिल बमोजिमका व्यक्तिहरुलाई आगामी आ.व. ०७१/०७२ मा बजेट माग गरि बैक मार्फत सामाजिक सुरक्षा भत्ता वितरणको लागि व्यवस्था मिलाउने निर्णय गरियो ।

विवरण	साविक देखि भत्ता प्राप्त गरि रहेका	नयाँ निवेदन दिएका	जम्मा
जेष्ठ नागरिक	१५४४ जना	१४५ जना	१६८९ जना
जेष्ठ दलित	३ जना	२ जना	५ जना
एकल महिला	११०१ जना	३१ जना	११३२ जना
६० वर्ष मुनिका एकल विधवा	५२३ जना	४९ जना	५७२ जना
पुर्ण अशक्त	६८ जना	४ जना	७२ जना
आँशिक अशक्त	५७ जना	-	५७ जना
जम्मा	३२९६ जना	२३१ जना	३५२७ जना

निर्णय नं ३६

मध्यपुर थिमि नगरपालिका भक्तपुरको मौजुदा संगठन संरचना तथा दरवन्दी विवरण देहाय बमोजिम उल्लेख गरी उक्त मौजुदा संगठन संरचना तथा दरवन्दीमा समयानुकूल परिवर्तन हेरफेर गर्नुपर्ने महशुस हुन आएको हुदा सो को आवश्यक तयारीको लागि सो सम्बन्धी विज्ञ बाट संगठन संरचना तथा दरवन्दी बारे अध्ययन गर्न लगाई नगरपालिका समक्ष आवश्यक सुझाव सहितको अध्ययन प्रतिवेदन पेश गर्न लगाउने र सो अनुसार नगरपालिकाबाट आवश्यक गृहकार्य तथा तयारी गरी नगरपालिकाको संगठन संरचना परिवर्तन तथा दरवन्दी हेरफेर सम्बन्धी ठोस प्रस्ताव आगामी नगर परिषदमा पेश गर्न निर्देशन दिने निर्णय गरियो ।

०२ख^० दरवन्दी

क्र.सं	पद	तह/श्रेणी	स्वीकृत दरवन्दी	स्वीकृत मध्ये		कैफियत
				पूर्ति	रिक्त	
१.	कार्यकारी अधिकृत	रा.प.द्वितीय०२उप-सचिव ^०	१	१	-	
२	बरिष्ठ कानून अधिकृत	अधिकृत स्तर सातौं	१	१	-	
३.	बरिष्ठ ईन्जिनियर	अधिकृत स्तर सातौं	१	१	-	
४.	लेखा अधिकृत	अधिकृत स्तर छैठौं	१	-	१	
५.	ईन्जिनियर (सिभिल)	अधिकृत स्तर छैठौं	१	-	१	नयाँ दरवन्दी थप
६.	लेखा अधिकृत	अधिकृत स्तर छैठौं	१	१	-	
७.	शाखा अधिकृत	अधिकृत स्तर छैठौं	१	१	-	

८.	ईन्जिनियर	अधिकृत स्तर छैठौं	१	१	-	
९.	ना.सु.	सहायक स्तर पाँचौ	१	१	-	
१०.	वित्तीय व्यवस्थापक सहायक	सहायक स्तर पाँचौ	१	१	-	
११.	सामुदायिक विकास सहायक	सहायक स्तर पाँचौ	१	१	-	
१२.	नगर विकास योजना सहायक	सहायक स्तर पाँचौ	१	१	-	
१३.	सब ईन्जिनियर/सिभिल	सहायक स्तर पाँचौ	३	१	२	आ.व. ०६६/०६ ७
१४.	सब ईन्जिनियर ड्राफ्टमेन	सहायक स्तर पाँचौ	१	-	१	
१५.	ना.सु.	सहायक स्तर पाँचौ	१०	१०		
१६.	कम्प्यूटर अपरेटर	सहायक स्तर चौथौ	२	१	१	
१७.	सब ओभरसियर	सहायक स्तर चौथो	२	२	-	
१८.	स्थानीय पंजिकाधिकारी	रा.प.अ.प्रथम	१	१	-	
१९.	खरिदार	सहायक स्तर चौथो	१३	१२	१	
२०.	भारी सवारी चालक	सहायक स्तर चौथो	२	२		
२१.	हलुका सवारी चालक	सहायक स्तर तेश्रो	३	२	१	
२२.	कार्यालय सहयोगी	सहायक स्तर पहिलो	१३	१३		
२३.	सुरक्षा गार्ड	सहायक स्तर पहिलो	२	२	-	
		जम्मा	६४	५६	८	

- विगत देखि कायम रहेको विकास तर्फको अस्थायी दरवन्दीमा कार्यरत सुरक्षा गार्ड ७ (सात) ,कार्यालय सहयोगी (माली) १ र कुचिकार २० जनाका लागि आवश्यक बजेट सम्बन्धीत कार्यक्रममै समावेश गरी करार/ज्यालादारीमा साविकै वमोजिम काममा लगाउने र चालक (सहायक स्तर तेश्रो) १ र अमिन (सहायक स्तर चौथो) २ पदहरु साविकै वमोजिम नै हुने गरि विकास तर्फको अस्थायी दरवन्दीमा कायम गरिएको छ ।

नगर क्षेत्र भित्र भएको रक्तदान कार्यक्रममा प्रति रक्तदाता सहभागी रु,४०१- का दरले कार्यक्रम आयोजकलाई अनुदान सहयोग गदै आएकोलाई निरन्तरता दिने निर्णय गरियो ।

निर्णय नं. ३८

मध्यपुर थिमि नगरपालिकाको काम कारवाहीलाई अभि व्यवस्थित सुदृढ र प्रभावकारी तुल्याउन अन्य नगरपालिका एवं उप महानगरपालिकाको कार्य विकास गतिविधि एवं प्रयासहरु वारे अनुभव आदान प्रदान गर्ने प्रयोजनका लागि मध्यपुर थिमि नगरपालिकाका कार्यकारी अधिकृत एवं आवश्यकता अनुसार अन्य कर्मचारीहरु समेतको देहाय वमोजिमका नगरपालिकाहरुमा चालु आ.व. एवं आगामी आ.व. को उपयुक्त समयमा हुने अवलोकन एवं अनुभव आदान प्रदान सम्बन्धी भ्रमणमा जाने वारेको पस्ताव पेश भई यस नगर परिषद्वाट स्वीकृत गरियो ।

भ्रमण गर्ने नगरपालिकाको विवरण :

१. पोखरा उपमहानगरपालिका, कास्की
२. भरतपुर नगरपालिका, भरतपुर, चितवन
३. वुटवल नगरपालिका, वुटवल, रुपन्देही
४. सिदार्थनगर नगरपालिका, भैरहवा
५. धनगढी नगरपालिका, धनगढी कैलाली
६. टिकापुर नगरपालिका, टिकापुर कैलाली
७. घोराही नगरपालिका, घोराही, दाङ्ग
८. तानसेन न.पा., पाल्पा
९. धरान न.पा., धरान सुनसरी
१०. धनकुटा न.पा., धनकुटा
११. विराटनगर उप महानगरपालिका, विराटनगर, मोरङ्ग
१२. ईलाम नगरपालिका, ईलाम
१३. भद्रपुर नगरपालिका, झापा
१४. नेपालगंज नगरपालिका, नेपालगंज, बाँके ।

क) नगरपालिकाको संगठनको ढाँचा



